
**Strategia
Zintegrowanych Inwestycji Terytorialnych
Miejskiego Obszaru Funkcjonalnego Zamościa
na lata 2022-2027**

Strategia Zintegrowanych Inwestycji Terytorialnych Miejskiego Obszaru Funkcjonalnego Zamościa na lata 2022-2027 została opracowana w formule ekspercko – partycypacyjnej we współpracy z Miastem Zamościa oraz Gminą Zamość przez Regionalne Centrum Kompetencji s.c. na mocy umowy podpisanej w dn. 15 kwietnia 2022 r. z Miastem Zamość.



Miasto Zamość



Gmina Zamość



SPIS TREŚCI

1. WPROWADZENIE	5
2. SYNTEZA I WNIOSKI Z DIAGNOZY SYTUACJI SPOŁECZNEJ, GOSPODARCZEJ I PRZESTRZENNEJ	7
2.1. MIEJSKI OBSZAR FUNKCJONALNY ZAMOŚCIA - PODSTAWOWE INFORMACJE	7
2.2. PRZESTRZEŃ I ŚRODOWISKO	8
2.3. SPOŁECZEŃSTWO	9
2.4. POTENCJAŁ GOSPODARCZY	12
2.5. INFRASTRUKTURA TECHNICZNA	15
2.6. INFRASTRUKTURA SPOŁECZNA	17
2.7. JAKOŚĆ ZARZĄDZANIA I KAPITAŁ SPOŁECZNY	19
3. POWIĄZANIA FUNKCJONALNE W MOF ZAMOŚCIA	20
3.1. ANALIZA POWIĄZAŃ FUNKCJONALNYCH W UJĘCIU STRATEGICZNYM	20
3.2. ANALIZA POWIĄZAŃ FUNKCJONALNYCH MOF ZAMOŚCIA	23
3.3. ANALIZA PROBLEMÓW, POTRZEB I POTENCJAŁÓW ROZWOJOWYCH MOF ZAMOŚCIA	25
3.4. KIERUNKI WSPÓŁPRACY SAMORZĄDÓW MOF W WYMIARZE TERYTORIALNYM	28
4. PRZESŁANKI OPRACOWANIA STRATEGII	29
4.1. SAMORZĄDY WOBEC NOWYCH WYZWAŃ SPOŁECZNYCH I GOSPODARCZYCH	29
4.2. TERYTORIALNY WYMIAR WSPARCIA I PODEJŚCIE ZINTEGROWANE	30
5. ZAKRES, TRYB I METODYKA OPRACOWANIA STRATEGII	31
6. ANALIZA SWOT	34
7. MISJA I WIZJA MOF ZAMOŚCIA	38
8. CELE STRATEGICZNE I KIERUNKI DZIAŁAŃ	39
9. REALIZACJA CELÓW STRATEGII ZE WSKAZANIEM PODEJŚCIA ZINTEGROWANEGO	40
9.1. CEL STRATEGICZNY 1 - ADAPTACJA DO ZMIAN KLIMATU I ZRÓWNOWAŻONA PRZESTRZEŃ	40
9.2. CEL STRATEGICZNY 2 - WZROST KONKURENCYJNOŚCI I ATRAKCYJNOŚCI TURYSTYCZNEJ	41
9.3. CEL STRATEGICZNY 3 - WZROST JAKOŚCI ŻYCIA I SPÓJNOŚCI SPOŁECZNEJ	42
10. OCZEKIWANE REZULTATY PLANOWANYCH DZIAŁAŃ ORAZ WSKAŹNIKI ICH OSIĄGNIĘCIA	43
11. OPIS ZINTEGROWANEGO PODEJŚCIA SŁUŻĄCEGO ZASPOKOJENIU ZIDENTYFIKOWANYCH POTRZEB ROZWOJOWYCH I WYKORZYSTANIU POTENCJAŁU OBSZARU MOF ZAMOŚCIA	48
11.1. INTEGRACJA KONTEKSTOWA W ZAKRESIE PRIORYTETÓW SRWL2030 ORAZ CELÓW POLITYKI SPÓJNOŚCI	48
11.2. INTEGRACJA STRATEGICZNA NA POZIOMIE CELÓW STRATEGICZNYCH I KIERUNKÓW DZIAŁAŃ STRATEGII	51
11.3. INTEGRACJA NA POZIOMIE CELÓW SZCZEGÓŁOWYCH (KIERUNKÓW DZIAŁAŃ)	52
11.4. INTEGRACJA NA POZIOMIE PROJEKTÓW	52
11.5. INTEGRACJA FUNKCJONALNA W ZARZĄDZANIU STRATEGIĄ	53
12. PLANOWANE ŹRÓDŁA FINANSOWANIA	53
13. ZASADY I STRUKTURA ZARZĄDZANIA STRATEGIĄ	55
13.1. ZASADY WSPÓŁPRACY PARTNERÓW	55
13.2. UDZIAŁ PARTNERÓW W PRZYGOTOWANIU I REALIZACJI STRATEGII	57
13.3. STRUKTURA I SYSTEM ZARZĄDZANIA STRATEGIĄ	59
14. MONITORING I EWALUACJA STRATEGII	62
15. LISTA PROJEKTÓW ZINTEGROWANYCH PRZEWDZIANYCH DO REALIZACJI W RAMACH STRATEGII ZIT MOF ZAMOŚCIA	65

16. OPIS PROCESU ZAANGAŻOWANIA LOKALNYCH INTERESARIUSZY - PARTYCYPACJA SPOŁECZNA W PROCESIE OPRACOWANIA I WDRAŻANIA STRATEGII ORAZ SPRAWOZDANIE Z PRZEPROWADZONYCH KONSULTACJI SPOŁECZNYCH	67
17. STRATEGICZNA OCENA ODDZIAŁYWANIA NA ŚRODOWISKO DLA PROJEKTU STRATEGII	67
18. DEKLARACJA ODRĘBNOŚCI STRATEGII TERYTORIALNEJ	67

1. Wprowadzenie

Strategia Zintegrowanych Inwestycji Terytorialnych Miejskiego Obszaru Funkcjonalnego Zamościa na lata 2022-2027 (dalej Strategia), została opracowana na podstawie art. 34 ustawy z dnia 28 kwietnia 2022 r. o zasadach realizacji zadań finansowanych ze środków europejskich w perspektywie finansowej 2021-2027 (Dz. U. z 2022 r., poz. 1079). W rozumieniu ww. ustawy jest to Strategia Zintegrowanych Inwestycji Terytorialnych (Strategia ZIT).

Niniejsza Strategia nie jest identyfikowana jako strategia rozwoju ponadlokalnego zgodnie z ustawą o samorządzie gminnym (Dz. U. z 2023 r. poz. 40).

Instrument Zintegrowanych Inwestycji Terytorialnych służy przede wszystkim wspieraniu rozwoju terytorialnego miast i obszarów powiązanych z nimi funkcjonalnie – Miejskich Obszarów Funkcjonalnych (MOF) z wykorzystaniem możliwości finansowania inwestycji ze środków Unii Europejskiej. Formuła ZIT zwiększa oddziaływanie realizowanych wspólnie przedsięwzięć zintegrowanych oraz wpływa na szybsze i bardziej kompleksowe rozwiązywanie wspólnych problemów obszaru objętego Strategią.

Dokument Strategii uwzględnia perspektywy i kierunki współpracy między samorządami obszaru MOF Zamościa, zarówno w oparciu o dotychczasowe doświadczenia, jak też możliwości wynikające z celów krajowej i europejskiej polityki regionalnej w latach 2021 - 2027. Partnerska współpraca samorządów, stwarza możliwość wymiany doświadczeń i podjęcia bardziej efektywnych działań na rzecz pełniejszego wykorzystania istniejących zasobów i potencjałów MOF. Zasoby te, będące w dyspozycji samorządów lokalnych, są wykorzystywane indywidualnie zgodnie z możliwościami i specyfiką uwarunkowań społecznych i gospodarczych poszczególnych gmin. Jednocześnie uwzględnienie wzajemnych powiązań funkcjonalnych Miasta i Gminy Zamość oraz identyfikacja podobnych problemów i potencjałów daje możliwość skuteczniejszej realizacji wspólnych celów i zwiększenia przewag konkurencyjnych – nie tylko jednej gminy, ale całego obszaru MOF.

Ważnym aspektem decydującym o opracowaniu Strategii stały się nowe uwarunkowania wynikające z celów i kierunków polityki regionalnej na poziomie województwa i kraju – tzw. terytorialny wymiar wsparcia oraz cele polityki spójności w ramach perspektywy finansowej 2021 – 2027. Kluczową kwestią jest tu zmiana paradygmatu zarządzania rozwojem wyrażona w *Krajowej Strategii Rozwoju Regionalnego 2030, Strategii Rozwoju Województwa Lubelskiego 2030* oraz *Umowie Partnerstwa dla realizacji polityki spójności 2021-2027 w Polsce*. W dokumentach tych określono systemowe ramy prowadzenia polityki regionalnej, których celem jest m.in. zmniejszanie dysproporcji w poziomie rozwoju społeczno-gospodarczego regionów oraz zapewnienie większej spójności rozwojowej Polski przez wsparcie obszarów słabszych gospodarczo (tzw. obszarów strategicznej interwencji).

Istotne dla przyszłego funkcjonowania partnerstwa w ramach MOF Zamościa jest zarówno zachowanie spójności z celami i kierunkami działań poszczególnych gmin, jak też aktywna współpraca samorządów na rzecz realizacji wspólnych, zintegrowanych przedsięwzięć na obszarze partnerstwa.

Opracowanie i wdrażanie Strategii wymaga od władz i interesariuszy konsekwencji w działaniu oraz poszukiwania nowych rozwiązań i możliwości. Dlatego też dokument nie skupia się na ewidencji potrzeb społeczności lokalnych poszczególnych gmin ale koncentruje się na tych przedsięwzięciach, które zapewniają realizację wspólnych celów, rozwój wspólnych potencjałów i rozwiązywanie wspólnych problemów całego obszaru MOF.

Strategia jest planem realistycznym, dlatego też system wdrażania i zasady współpracy interesariuszy dostosowane zostały do celów i kierunków działań oraz alokacji środków przeznaczonych na realizację projektów zintegrowanych w formule ZIT. Te zaś realizowane będą w oparciu o możliwości prawne,

organizacyjne i finansowe samorządów z uwzględnieniem specyfiki, uwarunkowań i zasobów finansowych obydwu gmin.

Założeniem przyjętym w Strategii jest identyfikacja powiązań funkcjonalnych samorządów oraz zasobów (materialnych i niematerialnych), które mogą stać się źródłem przewagi konkurencyjnej całego obszaru MOF Zamościa. W praktyce proces opracowania i realizacji Strategii tworzy forum współpracy samorządów, które koncentruje wysiłki na uzyskiwaniu korzyści synergicznych m.in. poprzez identyfikację i realizację wspólnych celów i przedsięwzięć.

Część diagnostyczna Strategii obejmuje raport stanu, analizę i diagnozę strategiczną kluczowych uwarunkowań społecznych, gospodarczych i przestrzennych obszaru MOF. Analizę oparto na danych, dostępnych w statystyce publicznej oraz informacjach przekazanych przez samorzady, opisujących zachodzące trendy i zjawiska w wymiarze terytorialnym. Takie podejście pozwoliło na wskazanie konkurencyjnej pozycji gmin partnerskich i będzie przydatne w procesie opracowania towarzyszących dokumentów planistycznych oraz monitorowania rozwoju obszaru.

Zarówno oddziaływania zewnętrzne, wynikające ze specyfiki otoczenia społeczno - gospodarczego oraz uwarunkowań niezależnych od samorządów, jak też uwarunkowania wewnętrzne wynikające z zasobów, zjawisk, zdarzeń, mechanizmów i procesów umiejscowionych na obszarze MOF Zamościa, posłużyły ustaleniu celów strategicznych, kierunków działań, rezultatów oraz propozycji przedsięwzięć do realizacji.

Istotną kwestią w procesie opracowania Strategii było zachowanie zgodności z *Zasadami realizacji instrumentów terytorialnych w Polsce w perspektywie finansowej UE na lata 2021-2027*¹ oraz *Procedurą opiniowania strategii Zintegrowanych Inwestycji Terytorialnych w województwie lubelskim w perspektywie finansowej UE na lata 2021-2027*².

¹ Zasady realizacji instrumentów terytorialnych w Polsce w perspektywie finansowej UE na lata 2021-2027, Ministerstwo Funduszy i Polityki Regionalnej, dostęp listopad 2023: <https://www.gov.pl/web/fundusze-regiony/zasady-realizacji-instrumentow-terytorialnych-w-polsce-w-perspektywie-finansowej-ue-na-lata-2021-2027>

² Procedura opiniowania strategii Zintegrowanych Inwestycji Terytorialnych w województwie lubelskim w perspektywie finansowej UE na lata 2021-2027, IZ FELU, dostęp listopad 2023: <https://rpo.lubelskie.pl/rpo/wiadomosci/aktualnosci/procedura-opiniowania-strategii-zit-zatwierdzona/>

MOF Zamościa geograficznie zlokalizowany jest w południowej części województwa lubelskiego. Rdzeń MOF – Miasto Zamość ma status miasta na prawach powiatu, natomiast Gmina Zamość wraz z jedenastoma gminami wiejskimi oraz trzema gminami miejskimi tworzy powiat zamojski.

MOF graniczy z Gminami: Stary Zamość, Skierbieszów, Sitno, Łabunie, Adamów, Zwierzyniec, Szczepieszyn i Nielisz.

Na terenie miasta Zamość zostało wydzielonych 16 dzielnic o statusie osiedli, pełniących funkcję jednostek pomocniczych miasta: Stare Miasto, Karolówka, Janowice, Orzeszkowej - Reymonta, Rataja, Poniatowa, Kilińskiego, Majdan, Planty, Jana Zamoyskiego, Słoneczny Stok, Świętego Piątka, Nowe Miasto, Promyk, Zamczysko, Partyzantów.

Gminę Zamość administracyjnie tworzy 35 sołectw: Białobrzegi, Białowola, Borowina Sitaniecka, Bortatycze, Bortatycze Kolonia, Chyża, Hubale, Jatutów, Kalinowice, Lipsko, Lipsko-Kosobudy, Lipsko-Polesie, Łapiguz, Mokre, Płoskie, Pniówek, Siedliska, Sitaniec, Sitaniec-Kolonia, Sitaniec-Wolica, Skaraszów, Skokówka, Szopinek, Wieprzec, Wierzchowiny, Wólka Panieńska, Wólka Wieprzecka, Wychody, Wysokie, Zalesie, Zarzecze, Zawada, Zwódne, Żdanów, Żdanówek.

Obszar MOF Zamość zajmuje:

- 0,9 % powierzchni województwa lubelskiego
- 2,44 % powierzchni podregionu chełmsko-zamojskiego
- 12,1% powierzchni powiatu zamojskiego

2.2. Przestrzeń i środowisko

Jednostki samorządu terytorialnego tworzące MOF Zamość położone są w południowej części województwa lubelskiego, pod względem fizyczno- geograficznym w całości należą do makroregionu Wyżyna Lubelska. Teren jednostek wchodzących w skład obszaru tworzy zwarte terytorium, o zbliżonych cechach krajobrazu i środowiska przyrodniczego. Obszar obejmuje swym zasięgiem następujące jednostki geomorfologiczne: Rostocze Środkowe, Rostocze Zachodnie, Równina Biłgorajska i Padół Zamojski dzięki czemu rzeźba terenu jest bardzo urozmaicona. Oś hydrologiczną obszaru tworzy Łabuńka, będąca prawym dopływem Wieprza oraz jej dopływy Topornica i Czarny Potok.

Obecność obszarów (na łącznej powierzchni 71,11 ha) objętych różnymi formami ochrony przyrody: m.in. Rostoczański Park Narodowy i rezerваты przyrody „Hubale” i „Wieprzec” o unikalnych walorach krajobrazowych może stanowić o potencjale turystycznym MOF. Zasoby przyrodnicze przy odpowiednim wykorzystaniu, będą istotnymi aktywami w rozwoju różnych form turystyki w regionie.

Gleby występujące na terenie MOF należą do wysokiej klasy i wartości rolniczej przestrzeni produkcyjnej. Na terenie Gminy Zamość zauważalna jest przewaga I, II i III klasy bonitacyjnej. Stanowią one ok. 53,76% powierzchni wszystkich gleb, co jest podstawą do rozwoju rolnictwa i lokalnej bazy surowcowej. O dogodnych warunkach do prowadzenia działalności rolniczej (głównie produkcji roślinnej) decydują również korzystne warunki klimatyczne, obszar MOF odznacza się najwyższymi w regionie wartościami usłonecznienia względnego. To również stanowi potencjał do wytwarzania energii w oparciu o odnawialne źródła energii, który powinien być wykorzystany w procesie budowania samowystarczalności energetycznej Miasta i Gminy Zamość.

Zmiany klimatu stanowią bardzo poważne zagrożenie i wpływają na wiele aspektów gospodarczych, społecznych i przestrzennych. Wiążą się z nimi gwałtowne zjawiska pogodowe, m.in. wysokie temperatury, susze i pożary, ulewy, wichury, powodzie które zagrażają życiu i zdrowiu mieszkańców, jak i powodują znaczne straty w infrastrukturze.

Ze względu na nasilający się w całym kraju jak i na terenie MOF Zamość problem suszy i ekstremalnych zjawisk pogodowych (w tym w szczególności deszczy nawalnych i burz) pożądane jest wprowadzenie do realizacji działań służących adaptacji do zmian klimatu, w szczególności zapobiegania suszy poprzez retencjonowanie wody oraz zapobiegania skutkom powodzi i podtopień. Działania te powinny obejmować zagospodarowanie wód opadowych i małą retencję o lokalnej skali oddziaływania. W kontekście adaptacji do zmian klimatu oraz wspierania rozwiązań w zakresie zwiększania retencji (w tym zagospodarowania wód opadowych i roztopowych na terenie budynków użyteczności publicznej, przy budynkach mieszkalnych i na terenach prywatnych przedsiębiorstw) do realizacji na terenie MOF Zamościa powinny zostać przewidziane projekty dotyczące niebieskiej i zielonej infrastruktury.

Są to działania określone jako priorytetowe w opracowanym dokumencie pn. *Miejski Plan Adaptacji do zmian klimatu dla miasta Zamościa do roku 2030*. Zawarta w nim analiza danych klimatycznych i hydrologicznych dotyczących Zamościa umożliwiła ocenę ekspozycji obszaru funkcjonalnego na zmiany klimatu. W kontekście zagrożeń wynikających ze zmian klimatu za jeden z głównych obszarów problemowych, w którym działania adaptacyjne będą miały kluczowe znaczenie, uznano zagrożenia związane z gospodarką wodną. Odpowiedzią na te wyzwania jest tworzenie rozwiązań obejmujących błękitno-zieloną infrastrukturę. Sprawdzają się one w warunkach miejskich, wszędzie tam gdzie z powodzeniem można uzupełniać lub zastępować standardowe rozwiązania, równocześnie regulując temperaturę powietrza oraz magazynując i oczyszczając wodę deszczową. Błękitno-zielona infrastruktura, której głównym zadaniem jest zatrzymanie wody deszczowej w miejscu opadu, może równocześnie pochłaniać dwutlenek węgla, zmniejszać zanieczyszczenie powietrza lub łagodzić efekt miejskich wysp ciepła.

2.3. Społeczeństwo

Obszar MOF Zamościa zamieszkuje 83 997 osób (45 146 kobiet i 40 851 mężczyzn), co stanowi zaledwie 4,02% ludności województwa lubelskiego oraz 80,07% powiatu zamojskiego. Największy odsetek ludności stanowili mieszkańcy Miasta Zamość – prawie 72,5%. Gęstość zaludnienia dla części rdzennej MOF wynosi 2 056 os./km² a dla strefy zewnętrznej – 118 os./km², przy średniej dla powiatu wynoszącej 56 os./km² oraz dla województwa: 83 os./km². Gmina Zamość jest najgęściej zaludnioną gminą powiatu zamojskiego, co jest spowodowane jej pierścieniowym położeniem w stosunku do miasta, który pełni funkcję centrum społeczno-gospodarczego regionu.

Obszar MOF Zamość podobnie jak całe województwo lubelskie, dotknięty jest negatywnymi zjawiskami demograficznymi. Na przestrzeni ostatnich lat odnotowuje się relatywnie niewielki, lecz systematyczny spadek liczby ludności miasta Zamość – od 2016 r. liczba mieszkańców zmniejszyła się o 3 863 osób. Wynika on zarówno z ujemnego przyrostu naturalnego, jak i niekorzystnego salda migracji. W obszarze MOF obserwowane są dwie różne tendencje odnośnie zmian liczby ludności. Wieloletni trend zmiany liczby mieszkańców Miasta Zamość nie jest korzystny i wykazuje tendencję spadkową. Natomiast analizy demograficzne pokazują, że od 2016 roku liczba ludności Gminy Zamość nieznacznie, ale systematycznie rośnie. Jest to spowodowane zjawiskiem suburbanizacji, polegającym na przemieszczaniu się ludności z obszarów miejskich do otaczających je stref podmiejskich.

Prognozuje się, że liczba mieszkańców Zamościa w 2050 roku wyniesie 44 027 (z czego 23 335 będą to kobiety, a 20 692 mężczyźni), co stanowić będzie 73,2% ludności w stosunku do 2020 r. Analizując dane GUS możemy stwierdzić, że liczba ludności obszarów wiejskich powiatu zamojskiego również będzie stale się zmniejszać, przy czym tempo tego spadku będzie stale przyspieszać. Szacuje się, że liczba ludności obszarów wiejskich powiatu zamojskiego w 2050 r. – to 80 816 mieszkańców, jest to wartość niższa o ponad 13,4 tys. w porównaniu do roku 2020.

Niepokojąca jest również utrzymująca się niekorzystna struktura wiekowa populacji i rosnący wskaźnik obciążenia demograficznego osobami starszymi, który osiągnął wartości od 20,1 w Mieście Zamość do 15,3 w Gminie Zamość. Oznacza to, że co piąty mieszkaniec Miasta Zamość ma ponad 65 lat.

Biorąc pod uwagę obecne tendencje, możemy spodziewać się dalszego wzrostu liczby ludności w wieku poprodukcyjnym oraz wzrost udziału ludności w tym wieku w ogólnej liczbie ludności, co będzie prowadzić do obciążenia osób pracujących kosztami utrzymania systemów zabezpieczenia społecznego. Istotnym uwarunkowaniem wpływającym na kierunki rozwoju obszaru funkcjonalnego są i mogą być w przyszłości niekorzystne uwarunkowania demograficzne, w szczególności odpływ młodych ludzi do dynamicznie rozwijających się aglomeracji, niskie wskaźniki urodzeń oraz postępujący proces starzenia się społeczeństwa.

Decyzje migracyjne w dużym stopniu uwarunkowane są czynnikami natury ekonomicznej. MOF charakteryzuje się ciągle wyższymi wskaźnikami bezrobocia na tle województwa lubelskiego. Ogólnie, sytuacja na rynku pracy nie jest korzystna, jednocześnie podkreślić należy, iż stale się poprawia, chociaż tempo zmian nie jest wysokie. Należy dodać, że pandemia COVID19 negatywnie wpłynęła na sytuację społeczno-gospodarczą. W przyszłości okaże się jak dalekie będą jej skutki – czy rynek pracy wróci do aktywności, a bezrobocie wciąż będzie spadać czy też będzie rosnąć z uwagi na pogłębiający się kryzys ekonomiczny (inflacja jest jednym z odczuwalnych jego skutków). Fakt, że w MOF Zamość wskaźniki zatrudnienia na 1000 mieszkańców są wyższe niż w powiecie zamojskim świadczy o tym, że Zamość i jego część zewnętrzna ma odpowiednie warunki do zapewnienia równowagi zatrudnienia w dłuższej perspektywie, które jednakże wymagają pewnej stymulacji z zewnątrz, co pozwoli wywołać pożądane efekty przekładające się na rynek pracy. Tworzenie nowych miejsc pracy, aktywizacja zawodowa osób młodych, a także działania wspierające osoby po 50 roku życia jak i długotrwale bezrobotne na lokalnym rynku pracy będą niewątpliwie głównymi wyzwaniami przed jakimi stoi Miejski Obszar Funkcjonalny. Jednym ze sposobów na poprawę sytuacji na rynku pracy są również działania stymulujące rozwój lokalnej przedsiębiorczości jak i lepsze wykorzystanie zasobów w sferze produkcji i świadczenia usług, również tych związanych z rozwojem turystyki, kultury i sportu.

Samorządy reprezentujące MOF zidentyfikowały potrzeby w zakresie wsparcia rozwoju elektronicznych usług publicznych oraz dostępności i wykorzystania infrastruktury teleinformatycznej w codziennym życiu. Odpowiedzią na nie jest wdrożenie rozwiązań cyfrowych ułatwiającej kontakt mieszkańca z urzędem. Jednym z przykładów implementacji rozwiązań cyfrowych jest aplikacja mMieszkaniec - narzędzie służące mieszkańcom i samorządowi do wzajemnej komunikacji, składające się z wielu modułów, dających możliwość m.in. zapłacenia podatków lokalnych i zlecenia innych wpłat, otrzymania harmonogramu odbioru odpadów, odczytania bieżących informacji na temat zbliżających się wydarzeń kulturalnych czy innych istotnych z punktu widzenia mieszkańca. Aplikacja daje możliwość rozbudowy interfejsu o kolejne, ważne funkcje.

Aplikacja zawierająca zestaw e-usług dedykowanych mieszkańcom MOF jest częścią przedsięwzięcia, którego głównym założeniem jest zwiększenie cyfryzacji instytucji samorządowych oraz jednostek im podległych i nadzorowanych, a także zwiększenie poziomu cyberbezpieczeństwa.

Inne inicjatywy zwiększające potencjał samorządów MOF Zamość dotyczą m.in: przeprowadzenia technicznej diagnozy cyberbezpieczeństwa systemów Urzędów Miasta i Gminy, zakupu przez obie jednostki tworzące MOF Zamość sprzętu IT z oprogramowaniem i licencjami do realizacji e-usług oraz zdalnej pracy, zakupu specjalistycznego oprogramowania, kompleksowych usług doradczych w zakresie technologii informacyjno-komunikacyjnych.

Z uwagi na wzrost zapotrzebowania społecznego na usługi cyfrowe konieczna jest również modernizacja systemów cyfrowych zapewniająca wysoki poziom dostępności e-usług skierowanych do klientów spółek komunalnych. Pełna obsługa procesu on-line umożliwi uzyskanie informacji, pobranie i odesłanie formularzy, a także uiszczenie wymaganych opłat oraz otrzymanie oficjalnego pozwolenia, zaświadczenia lub innego dokumentu, o który występuje osoba lub firma. Ponadto nowe lub znacząco zmodernizowane e-usługi objęte powinny być skierowane do klientów (usługi A2C, Administration to Customer) i/lub przedsiębiorców (A2B, Administration to Business). E-usługi oraz ich integracja i ujednoczenie w celu poprawy przepływu informacji oraz jakości nadzoru nad operacjami będą determinantami do dalszego rozwoju szeroko rozumianych rozwiązań cyfrowych.

Technologie teleinformacyjne stały się bodźcem do zmian społeczno-gospodarczych i niezaprzeczalnie stworzyły nowe perspektywy. Rozwiązania te są powszechnie wdrażane przez administrację publiczną, rozszerzając zakres oferowanych usług oraz poprawiając w znaczący sposób ich jakość.

Analizując dane udostępnione przez GUS w raporcie „Społeczeństwo informacyjne w Polsce w 2022” można stwierdzić, że w 2021 r. udział jednostek administracji publicznej wykorzystujących technologie szerokopasmowego dostępu do Internetu poprzez stałe łącze wyniósł 99,9%, a więc niemal wszystkie urzędy i instytucje administracji publicznej są przygotowane na wykorzystanie dostępnych rozwiązań, które umożliwiają technologie informacyjno-komunikacyjne. Podkreślić należy, że sieć wewnętrzna (intranet) jest jednym z podstawowych sposobów udostępniania zasobów jednostki pracownikom oraz narzędziem służącym do komunikacji w obrębie jednostki. Dostępne dane ogólnopolskie pokazują, że w 2021 r. intranet posiadało 61,4% (o 3,6 p. proc. więcej niż przed rokiem) jednostek administracji publicznej. W większości z nich służył do wymiany danych pomiędzy działami jednostki (87,8%). Ponadto pełnił funkcję systemu pracy grupowej (39,3%), umożliwiał korzystanie z biuletynu informacyjnego (39,2%), a także miał zastosowanie w systemie obsługi klienta (15,4%). System Elektronicznego Zarządzania Dokumentami (EZD) jest wykorzystywany w jednostkach administracji publicznej a odsetek jednostek korzystających z EZD w 2021 r. wyniósł 83,1% i w skali roku zwiększył się o 1,9 p. proc. Dane źródłowe podają, że dla województwa lubelskiego wskaźnik jest niższy niż ogólnopolski i wynosi 81,7% .

Poddając analizie dane zawarte w raporcie sporządzonym przez UM Województwa Lubelskiego pn. „Ewaluacja wpływu wsparcia w ramach Osi 2 Cyfrowe Lubelskie w RPO WL 2014-2020 ” można stwierdzić, że systematycznie wzrasta odsetek obywateli korzystających z usług e-administracji osiągając poziom 35,9% w roku 2021. Najwyższy odsetek korzystających z e-administracji występuje w grupach wiekowych 25-34 lata oraz 35-44 lata - w obu ponad 59%. Należy to przypisywać wysokiemu poziomowi umiejętności cyfrowych przedstawicieli tej grupy.

W dobie upowszechniania technologii cyfrowych jednostki administracji publicznej czynią starania, by jak najwięcej spraw urzędowych można było załatwić drogą elektroniczną. W 2021 r. usługi przez Internet udostępniało użytkownikom 99,8% jednostek. W administracji rządowej odsetek ten wyniósł 95,5% i w skali roku zwiększył się o 1,7 p. proc., w administracji samorządowej – 100% (wzrost o 0,4 p. proc.). Usługi elektroniczne oferowały wszystkie urzędy gminy, marszałkowskie i powiatowe.

W 2021 – 80,9% urzędów udostępniało dane przestrzenne obywatelom (głównie dane o ewidencji gruntów i budynków oraz ortofotomapy), 59,4% umożliwiało obywatelom elektroniczne złożenie wniosku Rodzina 500+, 26,2% umożliwiało obywatelom udział w głosowaniach i konsultacjach społecznych on-line, a 28,5% udostępniało aplikacje możliwe do pobrania na urządzenia mobilne oferujące e-usługi, 35,7% jednostek monitorowało liczbę spraw załatwianych elektronicznie. W większości wymienionych wskaźników charakteryzujących rozwój e-usług w administracji publicznej województwo lubelskie plasowało się poniżej średniej krajowej.

Pandemia COVID 19 i doświadczenia związane z koniecznością zachowania szczególnych środków ostrożności, pokazują jak ważne w sprawnym funkcjonowaniu jest inteligentne zarządzanie oraz znajomość technologii informacyjno-komunikacyjnych. **Wsparcie działań na rzecz budowy efektywnego systemu wspierania zarządzania elektronicznego pracy instytucji publicznych, urzędów, jednostek organizacyjnych, w tym np. bibliotek miejskich czy spółek oraz kontaktu obywatela z tymi instytucjami, obejmującym swoim zasięgiem wszystkie gminy tworzące MOF Zamość oraz gminy ościenne będzie znaczącym impulsem rozwojowym dla regionu podnosząc efektywność działania administracji publicznej oraz bezpieczeństwo obywateli w ramach przeciwdziałania skutkom sytuacji kryzysowych a jednocześnie będzie pozytywnie wpływać na obszar przedsiębiorczości i rynku pracy.** Poprawa wewnętrznego skomunikowania MOF dzięki powiązaniu jego najważniejszych urzędów, instytucji publicznych (z potencjałem dużej ilości przebywającej ludności) sprawną, niezawodną siecią usług elektronicznych, budowaną na bazie posiadanej infrastruktury teletechnicznej jest kluczowym aspektem aby przeciwdziałać ograniczeniom i eliminować zagrożenia w przestrzeni publicznej.

Dzięki działaniom rozwijającym dostępność e-usług publicznych na terenie całego MOF będzie możliwe stworzenie skutecznego systemu ułatwiającego kontakt na linii mieszkaniec - urzędnik – instytucja, a także możliwości optymalnego i dynamicznego reagowania w sytuacjach kryzysowych.

W ostatnich latach, również dzięki projektem realizowanym przy współudziale środków UE, systematycznie wzrastał poziom rozwoju e-usług publicznych na terenie MOF Zamościa. **Nadal jednak istnieje wyraźna potrzeba podejmowania kolejnych działań w tym zakresie, ponieważ pomimo zwiększających się możliwości związanych z dostępem do Internetu skala wykorzystania i oferta świadczonych e-usług w administracji publicznej jest niewystarczająca. Poziom wykorzystania technologii informatycznych na terenie MOF kształtuje się na niższym niż oczekiwany poziomie, który pozwala na załatwienie tylko wybranych spraw w sposób elektroniczny.** Posiadane przez samorządy narzędzia są już przestarzałe, a poziom dojrzałości świadczonych e-usług jest niedostateczny. Problemem jest również niski poziom świadomości mieszkańców w zakresie możliwości korzystania z cyfrowych usług w kontaktach z administracją publiczną. Wsparcia wymagają również rozwiązania wewnątrzadministracyjne, dotyczące systemów elektronicznego zarządzania dokumentami.

2.4. Potencjał gospodarczy

Obszar MOF Zamość charakteryzuje się relatywnie wysokim stopniem nasycenia przedsiębiorczością – na koniec 2020 r. W rejestrze REGON zaewidencjonowanych było 9882 podmiotów, czyli 5,1% ogółu podmiotów zarejestrowanych w województwie lubelskim. Wskaźnik przedsiębiorczości kształtuje się na poziomie 122,3 i był istotnie wyższy od średniej wartości dla województwa lubelskiego (92,0). W omawianym okresie czasu na obszarze Gminy Zamość zarejestrowanych w systemie REGON było 2 202 podmiotów gospodarczych,

z czego 2 183 (99,14%) to podmioty prywatne. Wskaźnik przedsiębiorczości wynosił 94,9 i jest to również wartość wyższa niż średnia dla powiatu zamojskiego (71,9 podmiotów) . Na przestrzeni ostatnich 5 lat widać wyraźny wzrost liczby działających podmiotów gospodarczych. Wśród przedsiębiorstw dominuje sektor MŚP, a w nim osoby fizyczne prowadzące działalność gospodarczą. Natomiast wśród sekcji, największy udział wśród przedsiębiorstw mają przedsiębiorstwa handlowe, które jednak systematycznie tracą na rzecz usług specjalistycznych i budownictwa. Gospodarka obszaru funkcjonalnego jest silnie związana z lokalnym potencjałem. Obserwuje się znaczne

zróznicowanie profilu gospodarczego. Ważną rolę pełni przemysł przetwórczy, spożywczy, przemysł lekki, drzewny oraz rolnictwo.

Podsumowując, poziom przedsiębiorczości w obszarze funkcjonalnym Zamościa jest relatywnie wysoki, jednakże Gmina Zamość, która wchodzi w skład obszaru funkcjonalnego Zamościa zasadniczo obniża statystykę ogólnego wskaźnika przedsiębiorczości wewnątrz obszaru funkcjonalnego. Niemniej, obszar ten pozostaje na wyższym poziomie przedsiębiorczości niż powiat zamojski.

Specyficzne miejsce w strukturze gospodarczej obszaru funkcjonalnego odgrywa rolnictwo. Jest to sektor o stosunkowo wysokiej liczbie pracujących, a jednocześnie nie wykorzystujący naturalnego potencjału ze względu na problemy strukturalne (luka w sektorze przetwórstwa i skupu produktów rolnych). Jedną z najważniejszych słabości rolnictwa zarówno w województwie, jak i na terenie zamojskiego obszaru funkcjonalnego jest brak odpowiednich struktur organizacyjnych między producentami a rynkiem (luka w sektorze przetwórstwa i skupu). Rozdrobnione, ekstensywne gospodarstwa rolne, dysponujące stosunkowo niewielką ilością wytworzonego surowca, nie są właściwym partnerem dla odbiorców hurtowych w kraju czy za granicą. Istnieje konieczność bardziej powszechnego zrzeszania się rolników (np. w grupy producentów rolnych, spółdzielnie) oraz wspierania przedsiębiorstw zajmujących się skupem i dystrybucją płodów rolnych. Innym kierunkiem jest poszukiwanie nisz produkcji rolnej na cele nieżywnościowe (np. produkcja energii).

Na tle województwa lubelskiego zamojski obszar funkcjonalny jest jednym z terenów o najbardziej optymalnych warunkach do prowadzenia gospodarki rolnej, ze specjalizacją w produkcji roślinnej. Miejski Obszar Funkcjonalny Zamość dysponuje dużym potencjałem do wytwarzania energii w oparciu o odnawialne źródła energii, który powinien być wykorzystany w procesie budowania samowystarczalności energetycznej zarówno miasta jak i gminy. Chodzi tu głównie o działania na rzecz optymalnego wykorzystania energetyki solarnej, a także produkcji energii w oparciu o biogaz (np. z oczyszczalni ścieków) lub biomasę z sektora rolnego i leśnego (wykorzystywaną do produkcji biogazu lub do spalania w elektrociepłowni). Tereny MOF Zamość zlokalizowane są w obszarze wysokiego nasłonecznienia. Ilość rocznej energii słonecznej przypadającej na 1 m² kształtuje się na poziomie 900 kWh i co stanowi jeden z najwyższych wartości w Polsce.

Istotnym warunkiem dla rozwoju przedsiębiorczości jest przygotowanie terenów inwestycyjnych dla potencjalnych inwestorów. Przedsiębiorcy poszukujący dogodnej lokalizacji do prowadzenia działalności biznesowej mają do dyspozycji tereny inwestycyjne położone w Strefie Aktywności Gospodarczej - Podstrefie Zamość jako części Tarnobrzeszkiej Specjalnej Strefy Ekonomicznej Euro-Park Wisłosan. Coraz bardziej dynamiczny rozwój gospodarczy jest efektem proinwestycyjnej polityki, stawiającej na promocję gospodarczą i stwarzającej dla napływającego kapitału atrakcyjne warunki funkcjonowania. Strefa Aktywności Gospodarczej zapewnia ulgi w podatku dochodowym dla inwestorów, natomiast miasto i gmina dodatkowo oferują zwolnienia z podatku od nieruchomości. Niezbędne jest podejmowanie bieżących działań związanych z przygotowaniem terenów inwestycyjnych dla wybranych inwestycji i uzbrojenie ich w niezbędną infrastrukturę techniczną i komunikacyjną. Przyciąganie nowych inwestycji zaowocuje tworzeniem nowych miejsc pracy.

Miasto Zamość charakteryzuje się bardzo bogatą przeszłością historyczną i dziedzictwem kulturowym, na jego obszarze występuje szereg obiektów i zespołów, które posiadają bardzo wysoką wartość kulturową. Centrum MOF wraz z zabytkami – wpisanymi na listę światowego dziedzictwa kultury UNESCO jest niewątpliwie najważniejszym punktem na turystycznej mapie regionu. Najchętniej odwiedzającymi miejscami przez turystów są także: Trasa Podziemna Oficyny Ratusza czy Trasa Turystyczna i Taras widokowy Nadszańca a ostatnio zrewitalizowany teren zalewu miejskiego, który jest jedynym otwartym kąpieliskiem na terenie miasta i gminy, przez co odznacza się bardzo wysokim

poziomem konkurencyjności. Co więcej, tereny bezpośrednio przyległe do zalewu i teren lasu komunalnego są wyjątkowo cenne pod względem przyrodniczym i krajobrazowym.

Obszar funkcjonalny posiada silnie rozwiniętą funkcję turystyczną, w oparciu o dziedzictwo kulturowe Zamościa a także walory przyrodnicze Gminy Zamość, umożliwiającą dalszy rozwój form aktywnego spędzania czasu. Dodatkowo rozwojowi turystyki na terenie MOF sprzyjają warunki klimatyczne, duże nasłonecznienie oraz złożona, wielofunkcyjna struktura przyrodnicza w tym: obszary chronionego krajobrazu, stanowiące o szczególnym znaczeniu terenu w kształtowaniu powiązań ekologicznych. Niezbędne są dalsze inwestycje poprawiające infrastrukturę turystyczną oraz wspólne przedsięwzięcia o charakterze promocyjno-informacyjnym. **Priorytetem powinno być dalsze wzmacnianie jakości oferty turystycznej na tym obszarze oraz jednoczesne kształtowanie wspólnej oferty turystycznej w oparciu o atrakcje i walory turystyczne całego Rostocza.**

Istotne znaczenie posiadać będzie dalszy rozwój odpowiedniej infrastruktury turystycznej, w szczególności szlaków rowerowych, pieszych, parkingów, informacji turystycznej.

Rozwój turystyki będzie możliwy dzięki tworzeniu zunifikowanego produktu turystycznego jak i ścisłej współpracy z samorządami należącymi do OSI Rostocze. Współpraca ta powinna opierać się na podejmowaniu wspólnych działań na rzecz rozwoju zintegrowanego produktu turystycznego, bazującego na atrakcjach Rostocza i Puszczy Solskiej.

Należy podkreślić, że najchętniej odwiedzana atrakcja turystyczna - Ogród Zoologiczny im. Stefana Milera w Zamościu to jedyny miejski ogród zoologiczny w województwie lubelskim oraz jeden z nielicznych na wschodzie Polski.

Na obszarze MOF wciąż niezbędne są inwestycje poprawiające infrastrukturę turystyczną oraz wspólne przedsięwzięcia o charakterze promocyjno-informacyjnym. Ruch turystyczny skupia się głównie na centrum Miasta Zamość oraz głównych atrakcjach turystycznych jak np. Ogród Zoologiczny. Lokalizacja, ranga zamojskiego ZOO, jego szeroka działalność w zakresie eksponowania zwierząt gatunków dziko występujących i hodowli zwierząt gatunków zagrożonych wyginięciem w celu ich ochrony ex situ oraz działania edukacyjne w zakresie ochrony gatunkowej zwierząt, z uwzględnieniem ochrony różnorodności biologicznej czynią z Ogrodu Zoologicznego w Zamościu jedną z najważniejszych atrakcji nie tylko Miasta Zamościa, ale całego MOF i województwa lubelskiego.

To jedyne ZOO w Polsce Wschodniej, które należy do Europejskiego Stowarzyszenia Ogrodów Zoologicznych i Akwariów (European Association of Zoos and Aquaria – EAZA) oraz do Rady Dyrektorów Polskich Ogrodów Zoologicznych i Akwariów (The Association of Directors of Polish Zoological Gardens and Aquariums). EAZA to organizacja skupiająca najbardziej liczące się ogrody zoologiczne z całej Europy i należy do niej tylko 11 polskich ogrodów zoologicznych. **Można stwierdzić, że jest to jedna z ważnych determinant warunkujących rozwój funkcji turystycznej MOF Zamość dlatego, istotne jest podejmowanie przedsięwzięć bezpośrednio przyczyniających się do podnoszenia jakości usług, rozszerzania i uatrakcyjniania oferty.**

Istniejąca sieć ścieżek rowerowych, a także rosnące zainteresowanie turystyką aktywną powinno być zachętą dla jednostek samorządu terytorialnego do prowadzenia działań, które będą miały wpływ na jeszcze większą popularność zeroemisyjnych środków transportu związanych m.in. z rozbudową systemu korytarzy rowerowych integrujących miasto i gminę, tworzeniem miejsc bezpiecznego wypoczynku bezpośrednio przy ścieżkach rowerowych.

2.5. Infrastruktura techniczna

Położenie MOF Zamościa sprzyja jego dostępności komunikacyjnej i stanowi ważny potencjał rozwojowy dla Miasta i Gminy Zamość, zarówno pod kątem komunikacji drogowej jak i kolejowej.

Na terenie MOF Zamościa krzyżują się drogi o znaczeniu: międzynarodowym, krajowym, wojewódzkim, powiatowym i gminnym, zapewniając właściwe powiązania komunikacyjne (zewnętrzne, wewnętrzne). Za wewnętrzną komunikację MOF Zamościa odpowiadają głównie drogi powiatowe i gminne, które jednocześnie cechuje najniższy stan techniczny.

Układ przestrzenny MOF Zamościa (w szczególności Miasta Zamość jak również najbliższych podmiejskich miejscowości Gminy Zamość) sprzyja rozwojowi transportu zbiorowego i rowerowego. W trosce o spójność obszaru MOF jak również dbałości o poszanowanie zasad zrównoważonego rozwoju obszar rozwoju ekologicznego transportu zbiorowego powinien być traktowany priorytetowo.

Poziom zagospodarowania obszaru w podstawową infrastrukturę jest jednym z podstawowych czynników mających wpływ na jego rozwój społeczno-gospodarczy. Łatwy dostęp do kanalizacji i niezakłócone zaopatrzenie w wodę terenów inwestycyjnych ma ogromne znaczenie dla inicjowania, jak również przyspieszenia wzrostu aktywności gospodarczej. Poziom zaspokojenia potrzeb mieszkańców w zakresie infrastruktury wod-kan na terenie MOF Zamość można z całą pewnością stwierdzić, iż jest na mocno zróżnicowany, teren Miasta Zamość jak również najbliższej przyległych miejscowości z terenu gminy można uznać za zadawalający, natomiast poziom rozwoju infrastruktury na pozostałej części MOF jest niewystarczający i oczekiwane jest znaczące przyspieszenie inwestycji w tym obszarze. Poziom rozwoju tej infrastruktury ma bezpośrednie przełożenie na jakość życia mieszkańców jak również atrakcyjność inwestycyjną obszaru.

MOF Zamościa leży na terenie bardzo korzystnym do pozyskiwania energii z urządzeń solarnych oraz biomasy. Ekologiczne źródła wytwarzania energii powinny być traktowane jako znacząca szansa rozwojowa obszaru i wyróżnik innowacyjności i atrakcyjności inwestycyjnej obszaru MOF.

Potencjał naturalny obszaru oraz jego rolniczy charakter stwarzają dobre warunki do rozwoju energetyki odnawialnej, przy czym największe szanse rozwoju w zakresie energetyki odnawialnej posiada energia słoneczna. Ponieważ istniejący potencjał w tym zakresie nie jest w pełni wykorzystywany konieczne jest podjęcie działań mających na celu zwiększenie zdolności wytwarzania energii elektrycznej ze źródeł odnawialnych poprzez rozbudowę instalacji OZE (m.in. instalacje fotowoltaiczne, pompy ciepła) na potrzeby budynków użyteczności publicznej należących do miasta Zamość i gminy Zamość.

Znaczące wzrosty w zakresie selektywnej zbiórki odpadów w sposób wyraźny obrazują wzrost świadomości mieszkańców obszaru na temat istoty problemów dotyczących gospodarki odpadami i ochrony środowiska. Należy jednak podkreślić, że w dalszym ciągu są to wskaźniki na poziomie niezadawalającym i obszar ten wymaga wzmoczonych wysiłków w zakresie poprawy efektywności w zakresie selektywnej zbiórki odpadów.

Niezbędne są działania uzupełniające i umożliwiające pełne wykorzystanie zakupionych w ramach dofinansowania z NFOŚ autobusów elektrycznych, które będą obsługiwać zarówno Miasto Zamość jak i Gminę Zamość, jak również uzupełnienie infrastruktury związanej z elektromobilnością o stacje ładowania pojazdów, inteligentne systemy zarządzania ruchem, tablice informacyjne itd. tworzące zintegrowane i kompleksowe rozwiązania z zakresu promowania elektromobilności MOF Zamość.

Na obszarze MOF Zamościa nadal jednak konieczna jest kontynuacja działań mających na celu poprawę jakości funkcjonowania i zwiększenie znaczenia komunikacji zbiorowej, ruchu pieszego i rowerowego w przemieszczaniu się mieszkańców w tym m.in. w zakresie: stacji ładowania

autobusów, systemu tablic elektronicznych, punktów ładowania pojazdów elektrycznych, systemu bezgotówkowego wnoszenia opłat za przejazd komunikacją miejską, infrastruktury obsługującej autobusy elektryczne, rowerów elektrycznych oraz stacji ładowania rowerów elektrycznych, informacji i promocji Zintegrowanego Systemu Elektromobilności oraz zarządzania Zintegrowanym Systemem Elektromobilności.

Konieczne jest kontynuowanie działań, które przyczynią się do podniesienia jakości i popularności transportu publicznego zamiast transportu indywidualnego w obszarze miasta i obszarach podmiejskich. Istotną kwestią będą inwestycje w ww. infrastrukturę publicznego transportu zbiorowego, infrastrukturę ruchu pieszego i rowerowego. W efekcie spodziewane jest zwiększenie atrakcyjności i popularności komunikacji publicznej na terenie MOF Zamościa, dzięki czemu ograniczone zostanie korzystanie z transportu indywidualnego z udziałem pojazdów spalinowych. Wpłyne to korzystnie na ograniczenie emisji szkodliwych substancji do środowiska oraz zwiększy bezpieczeństwo i komfort uczestników ruchu, a także atrakcyjność przestrzeni publicznych.

W ramach działania 5.3 programu FELU 2021 – 2027 planowane jest opracowanie Planu Zrównoważonej Mobilności Miejskiej dla MOF Zamościa (SUMP). Projekt dotyczący opracowania SUMP planowany jest do realizacji w roku 2024.

W ramach SUMP opracowanego zgodnie z dokumentem pn. *Wytyczne - Opracowanie i wdrożenie planu zrównoważonej mobilności miejskiej (edycja II)*, przygotowana zostanie długoterminowa strategia, nastawiona na zapewnienie dobrego dostępu do celów podróży i usług, zawierająca również plan wdrożenia. Podstawowe cele SUMP dotyczyć będą: zapewnienia wszystkim obywatelom takich opcji transportowych, które umożliwiają dostęp do celów podróży i usług, poprawy stanu bezpieczeństwa, przyczyniania się do redukcji zanieczyszczenia powietrza i hałasu, redukcji emisji gazów cieplarnianych oraz konsumpcji energii, poprawa wydajności i efektywności kosztowej transportu osób i towarów oraz pozytywny wpływ na atrakcyjność i jakość środowiska miejskiego z korzyścią dla mieszkańców, gospodarki oraz społeczności jako całości.

Część diagnostyczna SUMP w aspektach mobilności obszaru MOF dotyczyć będzie wszystkich gałęzi transportu w zakresie ich dostępności i bezpieczeństwa użytkowania w połączeniu z aspektami związanymi z klimatem, energią, zdrowiem publicznym, zarówno w odniesieniu do systemów przemieszczania się ludzi, jak i przewozu towarów.

Opis uwarunkowań rozwoju ekotransportu w MOF Zamość, z uwzględnieniem istniejących funkcjonalności i analizą stanu infrastruktury i taboru, charakterystyki dostępności transportu zbiorowego (w tym opis stwierdzonych luk infrastrukturalnych i opis kluczowych, zidentyfikowanych kierunków działań) przedstawiony zostanie w **Raporcie Diagnostyczno - Strategicznym** będącym częścią Planu Zrównoważonej Mobilności Miejskiej dla MOF Zamościa.

Pożądanym jest kontynuacja działań na rzecz zwiększenia efektywności energetycznej poprzez termomodernizację obiektów będących w posiadaniu Miasta i Gminy Zamość - w tym oświatowych, komunalnych, ośrodka sportu i rekreacji. Kompleksowa termomodernizacja oprócz zysku ekonomicznego to m.in. redukcja emisji pyłu zawieszzonego PM10 oraz śladu węglowego budynków, co wpisuje się w założenia Europejskiego Zielonego Ładu, dążenie do osiągnięcia neutralności klimatycznej i walkę ze smogiem oraz zmianami klimatycznymi. **Pomimo podejmowanych działań oraz zrealizowanych inwestycji nadal wiele budynków użyteczności publicznej znajdujących się na terenie MOF wymaga przeprowadzenia prac termomodernizacyjnych, a także dostosowania do potrzeb osób ze szczególnymi potrzebami. Konieczna jest również kontynuacja prac dotyczących budowy i przebudowy energooszczędnego oświetlenia ulicznego.**

Realizacja projektów dotyczących głębokiej termomodernizacji na terenie MOF Zamościa ma na celu przede wszystkim zwiększenie efektywności energetycznej budynków oświatowych i komunalnych, co prowadzi do zmniejszenia zużycia energii, obniżenia kosztów eksploatacyjnych oraz redukcji emisji szkodliwych gazów do atmosfery. Głęboka termomodernizacja obejmować powinna szereg działań, takich jak docieplenie ścian, wymiana okien i drzwi na bardziej energooszczędne, modernizacja systemów grzewczych oraz instalacja nowoczesnych systemów zarządzania energią.

Realizacja projektów dotyczących głębokiej termomodernizacji jest ważnym elementem działań inwestycyjnych miasta i gminy Zamość w zakresie polityki energetycznej i klimatycznej, mającym na celu osiągnięcie neutralności klimatycznej oraz zapewnienie zrównoważonego rozwoju środowiskowego i społecznego. W kontekście działań na rzecz zrównoważonego rozwoju i walki ze zmianami klimatycznymi, istotne jest dążenie do obniżenia charakterystyki energetycznej budynków poprzez kompleksowe działania termomodernizacyjne.

Dotyczy to szczególnie budynków oświatowych i komunalnych będących w zasobie miasta i gminy Zamość, o wysokiej charakterystyce energetycznej, posiadających słabą izolację termiczną, przestarzałe systemy ogrzewania, brak wykorzystania energii odnawialnej, zużywających więcej energii do utrzymania komfortu termicznego i jakości powietrza wewnętrznego. Prowadzi to do wyższych rachunków za energię dla użytkowników i właścicieli oraz ma negatywny wpływ na środowisko poprzez większą emisję gazów cieplarnianych i większe zużycie zasobów naturalnych. W kontekście działań na rzecz zrównoważonego rozwoju i walki ze zmianami klimatycznymi, istotne jest dążenie do obniżenia charakterystyki energetycznej tych budynków poprzez kompleksowe działania termomodernizacyjne, takie jak poprawa izolacji, modernizacja systemów wentylacji, modernizacja instalacji centralnego ogrzewania, instalacji elektrycznej zewnętrznej i wewnętrznej wraz z oświetleniem, wykonanie instalacji fotowoltaicznych, modernizację źródła ciepła polegającą na montażu pompy ciepła, modernizację instalacji wod.-kan.

Poprzez ww. kompleksową modernizację energetyczną budynki komunalne i oświatowe wymagać będą mniejszej ilości energii do ogrzewania, co przekłada się na obniżenie kosztów. Jednocześnie zwiększenie efektywności energetycznej budynków przyczynia się do znacznego zmniejszenia emisji dwutlenku węgla i innych gazów cieplarnianych, co jest kluczowe w walce ze zmianami klimatycznymi. Głęboka termomodernizacja poprawia warunki termiczne wewnątrz budynków, co zwiększa komfort użytkowników i może mieć pozytywny wpływ na ich zdrowie (szczególnie dzieci i młodzież). Inwestycje w efektywność energetyczną mogą też zmniejszyć zależność od zewnętrznych dostaw energii i chronić przed fluktuacjami cen.

2.6. Infrastruktura społeczna

MOF Zamościa charakteryzują wyjątkowe walory historyczne i kulturowe. Na terenie całego obszaru można spotkać liczne zabytkowe obiekty, świadczące o jego bogatej historii i dziedzictwie. Ponadto MOF Zamościa charakteryzuje się mnogością samorządowych instytucji kultury jak również innych organizacji działających w tym obszarze. Generuje to ogromny potencjał do wykorzystania w zakresie rozwoju turystyki, promocji obszaru do osadnictwa i rozwoju gospodarczego, ale także niesie za sobą wyzwania związane z odpowiednim zarządzaniem obszarem i tworzenie modeli zarządzania adekwatnych do oczekiwań mieszkańców jak również otoczenia zewnętrznego.

Na terenie MOF działają organizacje społeczne, które wpływają na integrację i wzrost aktywności obywatelskiej mieszkańców. Działalność organizacji pozarządowych przyczynia się do poszerzania oferty spędzania czasu wolnego dla mieszkańców m.in. poprzez organizację różnego rodzaju spotkań i wydarzeń. Dlatego też należy wspierać ich funkcjonowanie, nie tylko finansowo ale np. poprzez

promocję ich działalności, doradztwo i udzielanie pomocy merytorycznej np. w pozyskiwaniu zewnętrznych środków finansowych na rozwijanie działalności statutowej lub projektowej.

Istniejąca infrastruktura edukacyjna oferowana na obszarze MOF Zamościa jest zadowalająca oraz spełnia podstawowe zapotrzebowanie mieszkańców na wszystkich szczeblach poziomu nauki. MOF daje mieszkańcom możliwość skorzystania z opieki w przedszkolach, a następnie edukacji na dalszych poziomach włącznie do uzyskania wyższego wykształcenia. Warto jednak podjąć działania zmierzające do podniesienia poziomu kształcenia poprzez przygotowane spójnej innowacyjnej i efektywnej oferty edukacyjnej na terenie miasta i gminy. Ponadto na szczególną uwagę zasługuje zwiększenie atrakcyjności i zainteresowania kształceniem zawodowym, co przełoży się na atrakcyjność gospodarczą obszaru zarówno pod kątem podmiotów zewnętrznych, jak również rozwoju przedsiębiorczości mieszkańców. Równie ważnym aspektem w zakresie kształcenia zawodowego jest rozwój kierunków technicznych na Akademii Zamojskiej, gdyż w sposób istotny zwiększać to będzie konkurencyjność MOF Zamościa w zakresie przyciągania inwestorów zewnętrznych i rozwoju biznesu.

Obszarem wymagającym szczególnej uwagi jest wypracowanie wspólnych rozwiązań w obszarze edukacji (niwelujących skutki ograniczeń pandemicznych) i modelu nauki zdalnej.

Spójność terytorialna i wzajemne oddziaływanie gminy i miasta sprawia, że mieszkańcy obszaru mogą wspólnie wykorzystywać bogatą infrastrukturę sportowo rekreacyjną obszaru. Aspekt aktywności fizycznej jako istotny czynnik zdrowia społecznego, a jednocześnie integracji społecznej powinien znaleźć wyraźne odzwierciedlenie w zakresie przyszłych działań podejmowanych na terenie MOF.

Infrastruktura zdrowia niezbędna dla mieszkańców obszaru oparta jest głównie na podmiotach zlokalizowanych na terenie miasta. Podstawową opiekę zdrowotną zapewniają mieszkańcom przychodnie lekarskie rozłożone w miarę równomiernie na terenie całego obszaru. Opiekę szpitalną mieszkańcom zapewniają dwa szpitale w Zamościu. Zarówno proces starzenia się społeczeństwa, jak i coraz powszechniej występujące choroby cywilizacyjne (otyłość, cukrzyca, nadciśnienie, choroby serca), będą miały coraz większy wpływ na rosnące zapotrzebowanie mieszkańców na dostęp do opieki zdrowotnej oraz profilaktyki chorób.

Na terenie MOF Zamościa od kilku lat systematycznie spada liczba osób i rodzin korzystających z systemu pomocy społecznej. Z danych GUS wynika, że trend ten utrzymał się także w roku 2020 pomimo trudnej sytuacji na rynku pracy - w 2020 r. Zauważalnym problemem na terenie MOF jest rosnący udział osób samotnych w grupie wszystkich klientów pomocy społecznej, a zwłaszcza samotnych osób po 60 roku życia.

Spśród przyczyn korzystania z pomocy społecznej na terenie MOF Zamościa najczęściej powtarzają się następujące zjawiska: ubóstwo, bezrobocie, długotrwała lub ciężka choroba, niepełnosprawność, alkoholizm, potrzeba ochrony macierzyństwa, bezradność w sprawach opiekuńczo - wychowawczych i prowadzenia gospodarstwa domowego, trudności w przystosowaniu do życia po zwolnieniu z zakładu karnego oraz bezdomność.

Na terenie MOF Zamościa działają jednostki organizacyjne oraz podmioty niepubliczne realizujące na zlecenia JST zadania w zakresie: pomocy społecznej, reintegracji społeczno-zawodowej, wspierania rodziny i systemu pieczy zastępczej, rehabilitacji społecznej osób niepełnosprawnych.

W obliczu problemu starzejącego się społeczeństwa oraz rosnącego wskaźnika obciążenia demograficznego wywołanego wzrostem liczby osób w wieku poprodukcyjnym, w tym też osób niepełnosprawnych kluczowe będzie podejmowanie działań związanych z rozwojem infrastruktury społecznej dostosowanej do potrzeb rosnącej grupy odbiorców.

Z danych Powiatowego Zespołu ds. Orzekania o Niepełnosprawności w Zamościu wynika, iż każdego roku ok 300 osób ubiega się pierwszy raz o wydanie orzeczenia o niepełnosprawności. W ośrodkach pomocy społecznej na terenie ZIT niepełnosprawność jest jednym z głównych powodów przyznawania pomocy; kolejno: miasto – 27 % rodzin obejmowanych pomocą, gmina – 20 % beneficjentów świadczeń. Istniejące zasoby instytucjonalne nie zabezpieczają potrzeb w zakresie wsparcia rosnącej grupy odbiorców. Ponadto z prognozy demograficznej dla miasta i gminy Zamość wynika, iż w kolejnych latach zwiększy się obciążenie demograficzne spowodowane wzrostem liczby ludności w wieku poprodukcyjnym, w tym też osób niepełnosprawnych. Konieczne jest podejmowanie działań związanych z rozwojem infrastruktury społecznej dostosowanej do potrzeb rosnącej grupy odbiorców, w tym utworzenie dostępnych terytorialnie miejsc realizacji dziennych form usług opiekuńczych dostosowanych do indywidualnych potrzeb odbiorców, gdzie będą realizowane usługi opiekuńcze, obejmujące pomoc w zaspokajaniu codziennych potrzeb życiowych, opiekę higieniczną, zaleconą przez lekarza pielęgnację, zapewnienie kontaktów z otoczeniem oraz transport indywidualny.

Pilną potrzebą MOF jest zapewnienie wysokiej jakości usług społecznych osobom potrzebującym wsparcia w codziennym funkcjonowaniu, w szczególności osobom niepełnosprawnym, w tym seniorom, w formie dziennych form usług opiekuńczych dostosowanych do indywidualnych potrzeb.

Rosnące wskaźniki przestępczości skłaniają do podejmowania działań mających na celu zapewnienie bezpieczeństwa i porządku publicznego. Utrzymanie dobrze zorganizowanej i atrakcyjnej przestrzeni publicznej, zmniejszanie skali wandalizmu i zjawisk patologicznych jest możliwe dzięki istnieniu systemu nadzoru wizyjnego, który wspomaga egzekwowanie prawa i wpływa na zwiększenie poczucia bezpieczeństwa. Efektem takich działań jest postrzeganie przestrzeni publicznej jako bardziej bezpiecznej i otwartej dla jej mieszkańców.

Z informacji o stanie bezpieczeństwa i porządku publicznego na terenie Miasta Zamość i Gminy Zamość, uzyskanych z Komendy Miejskiej Policji w Zamościu wynika, iż w 2022 r. na terenie miasta stwierdzono 1154 przestępstw ogółem (w 2021 r. – 1114) a wykryto 927 przestępstw osiągając wykrywalność 79,91% (w 2021 r. wykryto 914 przestępstw osiągając wykrywalność 81,90%). Natomiast na terenie Gminy Zamość stwierdzono 303 przestępstw ogółem (o jedno więcej niż w 2021 r.) i wykryto 249 przestępstw (w 2021 r. 302) .

Z dokumentów strategicznych m.in. Gminnych Programów Rewitalizacji czy Strategii Rozwiązywania Problemów Społecznych Miasta Zamość 2020-2023 wynika, że miejscami narażonymi na występowanie incydentów zagrażających bezpieczeństwu publicznemu są obszary osiedli: Nowe Miasto, Partyzantów, Planty, Promyk oraz Stare Miasto (obszar wykazany w GPR jako zdegradowany i wymagający rewitalizacji). Innymi krytycznymi punktami są obszary dużej koncentracji ruchu pieszego, punkty koncentracji komunikacji społecznej czy też obszary przestrzeni publicznej jak np. boiska szkolne, skwery, parki.

KMP Zamość podejmuje szereg działań reagując na pojawiające się zdarzenia zakłócające spokój, dzięki czemu wzrasta wykrywalność przestępstw i poziom zaufania publicznego. Bezpieczeństwo w miejscach publicznych będzie pozytywnie wpływać na rozwój turystyki, rekreacji i sportu.

2.7. Jakość zarządzania i kapitał społeczny

Wielkość dochodów oraz struktura wydatków Miasta Zamość i Gminy Zamość świadczy o ich zdolności do inwestowania. W okresie 2016-2020 dochody i wydatki JST przeważnie wykazywały trend wzrostowy.

Analiza dostępnych danych wskazuje, że w latach 2016-2020, w efekcie wyższej dynamiki dochodów bieżących nad wydatkami bieżącymi, zostały wypracowane nadwyżki operacyjne. Oznacza to, że wydatki bieżące jednostek znalazły pełne pokrycie w dochodach bieżących bez konieczności zaciągania zobowiązań, aby je sfinansować.

Obydwie jednostki JST tworzące MOF Zamościa aktywnie uczestniczą w konkursach i naborach umożliwiających pozyskanie dodatkowych środków finansowych na realizację inwestycji infrastrukturalnych, jak i „miękkich”. Wieloletnie i wielowymiarowe doświadczenie i skuteczność jednostek w pozyskiwaniu środków zewnętrznych i zarządzaniu projektami powinno być wykorzystane jako szansa rozwojowa obszaru. Wspecjalizowane jednostki JST powinny w sposób szczególny być motywowane do zwiększania aktywności w zakresie przygotowywania nowych projektów inwestycyjnych i miękkich dla obszaru MOF.

Miasto Zamość i Gmina Zamość prowadzą szeroką współpracę samorządową i poza samorządową. Obydwie JST mają zawarte umowy partnerskie z samorządami gmin, zarówno w Polsce jak i zagranicą. Realizacja wspólnej strategii jest szansą na zbudowanie modelowego partnerstwa realizującego zbieżną politykę rozwoju społeczno-gospodarczego obszaru MOF. Wspólne przedsięwzięcia wpłyną pozytywnie na spójność obszaru oraz wykorzystanie jego endogennych potencjałów rozwojowych takich jak: turystyka, odnawialne źródła energii oraz wykorzystanie położenia geograficznego.

3. Powiązania funkcjonalne w MOF Zamościa

3.1. Analiza powiązań funkcjonalnych w ujęciu strategicznym

Plan Zagospodarowania Przestrzennego Województwa Lubelskiego (PZPWL) jest dokumentem o charakterze długookresowym, stanowiącym element krajowego systemu planowania przestrzennego. Określa on zasady i kierunki kształtowania struktury funkcjonalno-przestrzennej regionu oraz działania służące realizacji ponadlokalnych celów publicznych, stanowiąc formalną i merytoryczną płaszczyznę odniesienia dla podejmowanych decyzji przestrzennych. Zgodnie z PZPWL Miasto Zamość to ośrodek subregionalny, który wraz z obszarem funkcjonalnym stanowi ogniwo koncentracji ludności, funkcji gospodarczych i społecznych. Pełni on rolę jednego z głównych ośrodków rozwojowych regionu, w tym naukowego i akademickiego oraz cechuje się znaczącymi zasobami bazy materiałowej, zwłaszcza w dziedzinie usług społecznych, relatywnie wysokim udziałem ludności z wyższym wykształceniem, znacznymi zasobami kadr kwalifikowanych i bogactwem obiektów dziedzictwa kulturowego.

Zgodnie z definicją zamieszczoną w PZPWL, obszary funkcjonalne to zwarte układy przestrzenne składające się z funkcjonalnie powiązanych terenów, charakteryzujących się wspólnymi uwarunkowaniami i przewidywanymi, jednolitymi celami rozwoju. Zadaniem planu zagospodarowania przestrzennego województwa jest identyfikacja obszarów o różnych priorytetach rozwojowych i ukierunkowanie działań służących optymalnemu wykorzystaniu ich potencjałów, a także przeciwdziałanie zjawiskom problemowym. PZPWL wyznacza obszary funkcjonalne jako tereny wskazane do integrowania działań przestrzennych zapewniających ich właściwe funkcjonowanie oraz możliwości rozwoju w dłuższej perspektywie. Do obszarów funkcjonalnych, wyznaczonych w PZPWL, należą: obszary funkcjonalne o znaczeniu ponadregionalnym, regionalnym i lokalnym.

Miejski obszar funkcjonalny to pojęcie, które dotyczy relacji zachodzących między miastem a jego otoczeniem. Pojęcie miejskich obszarów funkcjonalnych, jako form organizacyjno-przestrzennych, jest wykorzystywane w polskim systemie planowania strategicznego i przestrzennego, m.in. w ustawie z dnia 6 grudnia 2006 r. o zasadach prowadzenia polityki rozwoju. Zgodnie z definicją ustawową obszar

funkcjonalny to obszar, na którym występuje względnie wyodrębniający się, intensywny i otwarty system powiązań społecznych, gospodarczych lub przyrodniczych, uwarunkowanych cechami środowiska geograficznego (przyrodniczego i antropogenicznego). Definicja ta wywodzi się z zapisów nieobowiązującej już Koncepcji Przestrzennego Zagospodarowania Kraju 2030 (KPZK 2030), w której wyraźnie wskazano na potrzebę planowania w wyróżnionych miejskich obszarach funkcjonalnych, w tym: ośrodków wojewódzkich oraz ośrodków subregionalnych i lokalnych. KPZK 2030 przyjmowała, że miejski obszar funkcjonalny jest układem osadniczym ciągłym przestrzennie, złożonym z odrębnych administracyjnie jednostek i obejmuje zwarty obszar miejski oraz powiązaną z nim funkcjonalnie strefę zurbanizowaną. Wspomniane związki funkcjonalne są konsekwencją przemieszczeń ludności związanych z ruchami migracyjnymi oraz funkcjonowaniem rynku pracy, ale też dostępem do usług publicznych (np. dojazdami do szkół).

Strategia Rozwoju Województwa Lubelskiego do 2030 roku (SRWL 2030) wyznacza kluczowe długoterminowe cele i kierunki rozwoju województwa lubelskiego i jest głównym dokumentem umożliwiającym racjonalne organizowanie działań i prowadzenie skoordynowanej polityki rozwoju. Dokument ten odzwierciedla założenia *Strategii na Rzecz Odpowiedzialnego Rozwoju do roku 2020 (z perspektywą do 2030 r.) (SOR)*, w której przyjęto nowy model rozwoju – rozwój odpowiedzialny oraz społecznie i terytorialnie zrównoważony. Jest on oparty na podejściu zróżnicowanym terytorialnie, które ma na celu wykorzystanie endogenicznych potencjałów i likwidację barier w rozwoju poszczególnych obszarów i terytoriów.

SRWL 2030 zawiera model struktury funkcjonalno-przestrzennej województwa lubelskiego, który określa przestrzenne ramy planowanych działań rozwojowych w województwie i stanowi płaszczyznę koordynacji realizacji przedsięwzięć w dwóch przenikających się układach – naturalnym i antropogenicznym. *SRWL 2030* uwzględnia Obszary Strategicznej Interwencji (OSI) o znaczeniu krajowym (miasta średnie tracące funkcje społeczno-gospodarcze oraz obszary zagrożone trwałą marginalizacją) oraz definiuje OSI o znaczeniu regionalnym, które stanowią wyraz podjętej decyzji dotyczącej potrzeby szczególnego wsparcia realizacji wybranych kierunków działań. Przyjmując model zrównoważonego rozwoju, w tym policentryczny rozwój sieci osadniczej, w *SRWL 2030* wskazuje się OSI obejmujące: obszary współpracy w strefach silnego oddziaływania miast – miejskie obszary funkcjonalne oraz strefy funkcjonalne, charakteryzujące się wspólnymi uwarunkowaniami i celami rozwojowymi, na których przewiduje się współpracę w układach ponadlokalnych – subregionalne obszary strategicznej interwencji.

MOF Zamościa został wyznaczony w *SRWL 2030* jako jeden z czterech **MOF ośrodków subregionalnych**. Kierunki działań dla MOF Zamościa wynikają z przyjętego w *SRWL 2030* celu operacyjnego 2.2. *Rozwój miejskich obszarów funkcjonalnych* i obejmują działania nakierowane na wzmacnianie ich potencjału gospodarczego, podnoszenie jakości usług publicznych oraz jakości życia:

- **wzmacnianie funkcji subregionalnych,**
- organizacja terenów inwestycyjnych, w tym służących rozwijaniu logistyki,
- stymulowanie rozwoju lokalnej przedsiębiorczości,
- **integrowanie systemów transportowych, przyjaznych środowisku, z uwzględnieniem infrastruktury sprzyjającej elektromobilności;**
- **wspieranie działań, w tym działań infrastrukturalnych, w zakresie dostosowania do zmian klimatu i odporności na klęski żywiołowe oraz redukcji wielkości emisji zanieczyszczeń na terenach miejskich w tym z wykorzystaniem zielonej i niebieskiej infrastruktury i rozwiązań opartych na przyrodzie,**
- wprowadzanie rozwiązań opartych na idei *smart city*, ze szczególnym uwzględnieniem partycypacji społecznej,

- zintegrowane planowanie rozwoju obszarów podmiejskich w wymiarze ponadlokalnym – przeciwdziałanie niekontrolowanej urbanizacji terenów wiejskich,
- **wyprowadzanie ze stanu kryzysowego obszarów zdegradowanych (w tym rewitalizacja),**
- **integrowanie działań na rzecz efektywnego świadczenia usług społecznych.**

Zgodnie z delimitacją OSI przedstawioną w *SRWL 2030* MOF Zamościa położony jest w granicach **Obszaru Strategicznej Interwencji Roztocze**.

Za priorytet rozwoju OSI Roztocze uznano „Społeczno-gospodarcze wykorzystanie zasobów środowiska przyrodniczego i kulturowego Roztocza i Puszczy Solskiej”. Określono również główne kierunki interwencji / tematyczne obszary wsparcia OSI Roztocze³:

- Rozwój agroturystyki i turystyki wiejskiej jako istotnego elementu regionalnej oferty turystycznej oraz ważnego czynnika poprawy ekonomicznej gospodarstw rolnych,
- Poprawa regionalnych i międzyregionalnych powiązań komunikacyjnych
- Poprawa regionalnych i międzyregionalnych połączeń kolejowych z uwzględnieniem Programu Kolejowego CPK,
- Ochrona wartości przyrodniczych, w tym krajobrazu, siedlisk i bioróżnorodności,
- Rozwój funkcji i bazy lecznictwa uzdrowiskowego na obszarach występowania naturalnych warunków i czynników leczniczych,
- Kreowanie i rozwijanie oferty ośrodków łączących funkcje edukacyjne, kulturalne i rekreacyjne, wykorzystujących nowe trendy w turystyce,
- Rozwijanie produktów i oferty wydarzeń wykorzystujących unikalne zasoby lokalne,
- Organizacja punktów usług i obsługi turystycznej dla turystyki zmotoryzowanej,
- Rozwój infrastruktury sprzyjającej tworzeniu zróżnicowanej oferty opartej o różne formy turystyki,
- Wspieranie rozwoju przemysłów kreatywnych oraz przemysłów kultury, przedsiębiorczości bazującej na lokalnych zasobach, dziedzictwie kulturowym i usługach edukacyjnych,
- Ochrona zasobów dziedzictwa kulturowego, poprzez rozwijanie funkcji użytkowej obiektów kulturowych,
- Wspieranie działań i współpraca z właściwymi podmiotami na rzecz realizacji inwestycji sprzyjających pogłębianiu kontaktów międzyregionalnych,
- Wspieranie działań na rzecz ochrony zasobów przyrodniczych na obszarach przygranicznych oraz rozwój zintegrowanej turystyki transgranicznej.

Ponadto Miasto Zamość, zgodnie ze *SOR* oraz *Krajową Strategią Rozwoju Regionalnego 2030 (KSRR 2030)*, została wyznaczona **jako miasto średnie tracące funkcje społeczno-gospodarcze – miasto stagnujące (umiarkowane powiększanie niekorzystnego dystansu, zła sytuacja społeczno - gospodarcza)**. Zgodnie z *KSRR 2030* miasta te stanowią obszary o szczególnej koncentracji problemów rozwojowych. Działania podejmowane w odniesieniu do miast średnich tracących funkcje społeczno-

³ Źródło: *SRWL 2030*

gospodarcze powinny obejmować odbudowę bazy gospodarczej tych miast oraz wzmocnienie ich roli, jako centrów aktywności społecznej i gospodarczej:

- budowanie spójnej wizji rozwoju obszaru w oparciu o potrzeby mieszkańców i kapitał przestrzenny,
- tworzenie warunków zachęcających do mieszkania i inwestowania,
- wsparcie rozwoju przedsiębiorczości, kształcenia i szkolenia zawodowego,
- wykorzystanie potencjału lokalnych szkół wyższych, jako podmiotów aktywnie wspierających rozwój lokalnych gospodarek,
- tworzenie przestrzeni dla rozwoju przedsiębiorczości oraz pobudzanie aktywności inwestycyjnej,
- wsparcie dla tworzenia i rozwoju różnorodnej i wysokiej jakości oferty placówek edukacyjnych, w tym szkół
- zwiększenie atrakcyjności migracyjno-osiedleńczej poprzez kompleksowe działania zachęcające do zamieszkania oraz osiedlania się w średnich miastach,
- nadanie nowych funkcji zdegradowanym obszarom miejskim, a także włączanie społeczności lokalnych w planowanie i realizację procesu rewitalizacji,
- podejmowanie inicjatyw na rzecz ochrony i poprawy stanu środowiska oraz dostosowania/adaptacji obszarów zurbanizowanych do zmian klimatu i wymogów ochrony środowiska,
- tworzenie i poprawa powiązań funkcjonalnych w miastach i ich otoczeniu, wzmocnienie roli ośrodków w świadczeniu usług publicznych wykraczających poza granice miasta,
- ograniczenie suburbanizacji i polepszenie ładu przestrzennego na obszarach o rozproszonej zabudowie,
- zapewnienie infrastruktury transportowej łączącej ośrodki miejskie z subregionalnymi i regionalnymi ośrodkami rozwoju,
- rozwój obszarów o wysokich walorach przyrodniczych i krajobrazowych, jak też opartych o właściwości uzdrowiskowe i walory kulturowe stanowiące o ich wysokiej atrakcyjności turystycznej,
- aktywizacja lokalnej społeczności na rzecz pobudzania rozwoju społeczno-gospodarczego w zakresie podnoszenia kompetencji i umiejętności mieszkańców oraz wzmocnianie poczucia tożsamości i integracji społeczności lokalnej,
- wykorzystanie potencjału ekonomii społecznej i solidarnej w rozwijaniu gospodarki o obiegu zamkniętym.

3.2. Analiza powiązań funkcjonalnych MOF Zamościa

Jak wspomniano granice MOF Zamościa zostały wyznaczone w Strategii Rozwoju Województwa Lubelskiego do 2023 r. Podstawowym celem delimitacji MOF było wyznaczenie obszaru budowania potencjału rozwojowego miasta oraz wzmocniania jego powiązań funkcjonalnych z otoczeniem. Przy określaniu granic władze województwa uwzględniły również zasady polityki regionalnej, w tym szczególnie istotną dla procesu delimitacji zasadę partnerstwa i współpracy.

Przeprowadzona diagnoza sytuacji społecznej, gospodarczej i przestrzennej obszaru potwierdza, że MOF Zamościa charakteryzuje występowanie wielu elementów wspólnych, zarówno w odniesieniu do posiadanych zasobów, jak i potrzeb oraz oczekiwań, co dowodzi szczególnej odrębności i specyfiki obszaru oraz stanowi podstawę do przygotowania jednolitej strategii rozwoju. Obszar partnerstwa obejmuje zwarte geograficznie, jednorodne, spójne społecznie i funkcjonalnie terytorium, charakteryzujące się wspólnymi tradycjami historycznymi i kulturowymi, a także uwarunkowaniami środowiskowymi i gospodarczymi. Mieszkańców obszaru charakteryzuje ponadto tożsamość terytorialna, poczucie przynależności lokalnej, a także chęć współpracy.

Gminy wchodzące w MOF bezpośrednio ze sobą sąsiadują, co powoduje zbieżność obserwowanych zjawisk społecznych i gospodarczych. Partnerstwo tworzy terytorium o zbliżonych cechach krajobrazu i środowiska przyrodniczego, tradycji i kulturze. Obszar charakteryzuje występowanie obszarów chronionych - na jego terenie ustanowiono obszarowe formy ochrony przyrody. MOF legitymuje się bardzo bogatą przeszłością historyczną i dziedzictwem kulturowym. Na jego obszarze występuje szereg obiektów i zespołów, które posiadają wysoką wartość kulturową i stanowią potencjał do dalszego rozwoju branży turystycznej. Analizowany obszar jest spójny, jeśli chodzi o cechy lokalnej społeczności i wskaźniki demograficzne. Problemem obszaru w odniesieniu do sytuacji demograficznej jest odpływ migracyjny ludności poza MOF. Na ujemne saldo migracji MOF wpływ wywiera głównie odpływ mieszkańców z miasta Zamościa. Analiza danych dotyczących kierunków migracji wskazuje ponadto na postępujący proces suburbanizacji wyrażający się w intensywnym osadnictwie na terenie gminy wiejskiej. Na terenie MOF widoczne są również negatywne trendy demograficzne związane ze zmianą struktury wiekowej mieszkańców i starzeniem się społeczeństwa. W skali obszaru niekorzystne zmiany demograficzne są bardziej widoczne na terenie miasta, co może być częściowo spowodowane procesami suburbanizacyjnymi (przenoszeniem się na tereny podmiejskie osób w wieku produkcyjnym, rodzin z dziećmi). MOF charakteryzuje natomiast relatywnie (w ujęciu województwa) korzystna sytuacja na rynku pracy – wzrost zatrudnienia i spadek poziomu bezrobocia. Obszar zmagają się jednak z licznymi problemami związanymi ze strukturą bezrobocia. Najistotniejszym problemem jest bezrobocie długotrwałe, dotykające ponad połowę zarejestrowanych bezrobotnych.

Jak wykazała diagnoza sytuacji społecznej, gospodarczej oraz analizy przestrzenne, powiązania funkcjonalne i wzajemne oddziaływania między gminami MOF realizowane są w ramach sieci komunikacyjno-transportowej, w tym komunikacji miejskiej i systemu ścieżek rowerowych oraz infrastruktury technicznej, w tym rozwiązań dotyczących zaopatrzenia w wodę i odprowadzania ścieków komunalnych. Należy jednak pamiętać, że obok wspólnych elementów infrastrukturalnych, bardzo ważnym identyfikatorem powiązań przestrzenno-funkcjonalnych, które zachodzą pomiędzy Miastem Zamość, a otaczającą go gminą wiejską są relacje udziału w dobrach i usługach.

Ważną cechą diagnostyczną świadczącą o występowaniu na danym terenie szerszego wachlarza związków, odzwierciedlających przestrzenną strukturę powiązań na rynku pracy w sektorze usług publicznych i komercyjnych jest zasięg dojazdów do pracy i szkół. Rozpoznanie zjawiska dojazdów do pracy i placówek edukacyjnych pozwala na uchwycenie relacji oraz powiązań przestrzennych i funkcjonalnych pomiędzy jednostkami osadniczymi. Analiza danych GUS dotyczących przepływu ludności związanego z zatrudnieniem pokazuje, że na terenie MOF stosunek przyjeżdżających do pracy do wyjeżdżających jest bardzo zbilansowany. Zdecydowanie największe strumienie osób wyjeżdżających kierują się w stronę dużych ośrodków miejskich. Na teren MOF do pracy przyjeżdżają przede wszystkim mieszkańcy pozostałych gmin powiatu zamojskiego. Należy przy tym zauważyć, że to Miasto Zamość odnotowuje wyraźnie dodatnie saldo przyjazdów i dojazdów do pracy. Blisko jedną trzecią dojeżdżających do pracy do Zamościa stanowią osoby zamieszkujące gminę wiejską Zamość. Mieszkańcy gminy wiejskiej ze względu na niewielką podaż miejsc pracy w lokalnych firmach i instytucjach znajdują zatrudnienie na terenie miasta. Poza tym biorąc pod uwagę występujące na terenie MOF zjawisko suburbanizacji, obserwujemy systematyczny odpływ ludności z miasta do gminy wiejskiej, przy czym zmiana miejsca zamieszkania często nie jest związana ze zmianą pracy. Miasto Zamość, jako ośrodek subregionalny oraz rdzeń MOF stanowi ponadto obszar koncentracji funkcji regionalnych i ponadregionalnych, w tym tzw. usług wyższego rzędu tj. wyspecjalizowanych usług medycznych, szkolnictwa wyższego, kultury i sztuki, sportu i rekreacji, usług prawnych i finansowych, usług administracyjnych. Zamość jest także ważnym ośrodkiem edukacyjnym, zwłaszcza w zakresie edukacji ponadpodstawowej. Potwierdzają to dane GUS dotyczące kierunków i natężenia dojazdów uczniów do szkół. Dojazdy do szkół, obok dojazdów do pracy, stanowią znaczącą część dobowych

strumieni charakteryzujących mobilność ludności służących do zidentyfikowania powiązań przestrzenno-funkcjonalnych. Rozpatrując przepływy uczniów związany z edukacją szkolną należy zwrócić uwagę na duże zróżnicowanie między gminami MOF. Zarówno w przypadku szkół podstawowych jak i ponadpodstawowych można zauważyć, że Miasto Zamość jest eksporterem usług edukacyjnych zarówno na obszarze MOF, jak i poza nim. Do szkół podstawowych zlokalizowanych na terenie miasta dojeżdżają głównie uczniowie zamieszkujący strefę zewnętrzną MOF. Jednak zdecydowanie największe strumienie przyjeżdżających do Zamościa skierowane były do szkół ponadpodstawowych - uczniowie dojeżdżający do tego typu szkół stanowili ponad 70% ogólnej liczby dojeżdżających do szkół dla dzieci i młodzieży. Najwięcej uczniów przyjeżdżało z gmin wiejskiej Zamość, gmin sąsiadujących z MOF lub dobrze połączonych z nim komunikacyjnie.

Przeprowadzona analiza pokazuje, że wiodącymi funkcjami obszaru partnerstwa są: edukacja (w szczególności edukacja ponadpodstawowa), ochrona zdrowia, sport i rekreacja, turystyka, kultura i sztuka, usługi administracyjne. Bardzo ważną rolę w tym zakresie pełni ośrodek rdzeniowy MOF, który jako miasto subregionalne, jest największym eksporterem usług wewnątrz MOF jak i poza jego granice.

3.3. Analiza problemów, potrzeb i potencjałów rozwojowych MOF Zamościa

Potencjałami obszaru partnerstwa są jego zasoby oraz oferowane produkty i usługi, które przynoszą lub mogą przynieść bezpośrednio (dochody) lub pośrednie korzyści poprzez wytworzenie wartości dodanej dla mieszkańców i interesariuszy. Kluczowe problemy i potrzeby zidentyfikowane na etapie sporządzania diagnozy to negatywne zjawiska, czynniki oraz niewykorzystane potencjały, które uniemożliwiają lub utrudniają realizację kierunków i celów rozwojowych gmin z terenu MOF.

Wyniki przeprowadzonych analiz pokazują, że do najważniejszych potencjałów MOF Zamościa można zakwalifikować:

- ▶ korzystna lokalizacja w stosunku do istniejących i projektowanych tras komunikacyjnych o znaczeniu międzynarodowym, krajowym i regionalnym,
- ▶ modernizowane uzbrojenie MOF w sieci infrastruktury technicznej,
- ▶ **zabytkowy i turystyczny charakter atrakcyjnego miasta rdzenia MOF, posiadającego oryginalny, unikatowy charakter o bardzo wysokiej wartości historycznej, architektonicznej i dużym potencjale turystycznym,**
- ▶ dobrze rozwinięta infrastruktura i oferta kulturalno-muzealna,
- ▶ rozpoznawalność Zamościa wynikająca ze światowego znaczenia zespołu staromiejskiego wpisanego na Listę światowego dziedzictwa kultury UNESCO,
- ▶ **działalność jedyne w województwie lubelskim i tej części Polski ogrodu zoologicznego znacząco wpływającego na atrakcyjności turystyczną MOF,**
- ▶ różnorodność wzorców architektonicznych związana z wielokulturową historią i jego funkcjami,
- ▶ **występowanie w granicach MOF cennych przyrodniczo obszarów Natura 2000,**
- ▶ położenie MOF na terenie atrakcyjnego turystycznie obszaru Rostocza,
- ▶ **potencjał turystyczny zalewu w Zamościu obsługującego mieszkańców MOF,**
- ▶ rozwinięta baza noclegowo-hotelowa,
- ▶ funkcjonujący system transportu publicznego w zakresie komunikacji zbiorowej, przystosowany do przewozu osób niepełnosprawnych,
- ▶ rozwinięta i dobrze działająca infrastruktura edukacyjna na poziomie podstawowym, ponadpodstawowym i wyższym, oferująca zróżnicowane kierunki kształcenia ogólnego i specjalistycznego,
- ▶ duża liczba osób fizycznych prowadzących działalność gospodarczą,

- ▶ atrakcyjny teren inwestycyjny - funkcjonująca w granicach miasta rdzenia SSE,
- ▶ zmniejszająca się stopa bezrobocia,
- ▶ korzystne warunki do wykorzystania i rozwoju odnawialnych źródeł energii: energii słonecznej i biomasy,
- ▶ doświadczenie gmin MOF we współpracy przy realizacji wspólnych przedsięwzięć oraz duża aktywność samorządów MOF w pozyskiwaniu środków europejskich w latach 2014-2020,
- ▶ rozwój funkcji logistycznej MOF - poprawiająca się dostępność MOF jako węzła komunikacyjnego, realizacja szlaku kolejowego relacji Warszawa – Lwów,
- ▶ wzrost pozycji MOF na rynku turystycznym – duży potencjał do tworzenia nowych oraz unowocześniania istniejących produktów turystycznych,
- ▶ trasy i obiekty turystyczne (w tym flagowe i unikalne obiekty takie jak ZOO) istniejące na terenie MOF mają zauważalny potencjał dla podniesienia atrakcyjności turystycznej MOF i mogą stanowić podstawę dla kreowania spójnych i kompleksowych produktów turystycznych,
- ▶ wykorzystanie walorów przyrodniczo-krajobrazowych i kulturowych w oparciu o nowoczesne usługi i infrastrukturę,
- ▶ zwiększenie atrakcyjności turystycznej MOF poprzez modernizację oraz dostosowanie do nowoczesnych standardów ZOO w Zamościu,
- ▶ rosnący (w dłuższej perspektywie) popyt na usługi turystyczne,
- ▶ zasoby przyrodnicze MOF, które stanowią potencjał do rozwoju turystyki, oferty w zakresie odpoczynku, integracji społecznej mieszkańców obszaru,
- ▶ atrakcyjność walorów przyrodniczych Roztocza,
- ▶ działania w zakresie przystosowania się do zmian klimatu oraz zapobieganie ryzykom związanym z klimatem (w tym do zagospodarowywania wód opadowych),
- ▶ rozwój infrastruktury związanej z elektromobilnością w obszarze MOF oraz promowanie rozwiązań niskoemisyjnych w zakresie transportu miejskiego,
- ▶ zmiana form uczestnictwa w kulturze - z pasywnej na bardziej aktywną (wzrost atrakcyjności turystycznej obszaru w oparciu o walory kulturowe),
- ▶ dalszy wzrost pokrycia MOF infrastrukturą szerokopasmową oraz rozwój e-usług publicznych,
- ▶ rozwój systemu gospodarki odpadami w obiegu zamkniętym i gospodarki zasobooszczędnej,
- ▶ modernizacja energetyczna obiektów publicznych,
- ▶ wzrost znaczenia energetyki ze źródeł odnawialnych,
- ▶ wsparcie inwestycji związanych z adaptacją do zmian klimatycznych – energetyka odnawialna, efektywność energetyczna, rozbudowa i unowocześnienie systemu komunikacji zbiorowej i poprawa jakości funkcjonowania transportu publicznego (transport niskoemisyjny),
- ▶ rozwój usług społecznych (deinstytucjonalizacja) związanych z negatywnymi zjawiskami demograficznymi (osoby starsze i wykluczone),
- ▶ wzrost jakości usług opiekuńczych i specjalistycznych usług opiekuńczych świadczonych w MOF,
- ▶ poprawa dostępności infrastruktury i usług publicznych dla osób ze szczególnymi potrzebami,
- ▶ poprawa dostępności do wysokiej jakości e-usług publicznych oraz zwiększenie stopnia wykorzystania e-usług przez instytucje i mieszkańców MOF,
- ▶ poprawa dostępności mieszkańców MOF do dziennych form wsparcia dla osób z problemami w funkcjonowaniu,
- ▶ bliskość szlaku Green Velo oraz Centralnego Szlaku Rowerowego Roztocza,
- ▶ globalny i krajowy rozwój branży konferencyjno-szkoleniowej – możliwość rozwoju działalności szkoleniowej poprzez inwestycje w zakresie infrastruktury na Starym Mieście, połączonej z turystyką motywacyjną w oparciu o bogate zasoby regionu,

- ▶ zmiany priorytetów w polityce wewnętrznej Polski, akcentującej idee niwelowania różnic regionalnych oraz wspomagania zrównoważonego rozwoju zmarginalizowanych obszarów o mniejszym potencjale,
- ▶ dostępność środków ze źródeł zewnętrznych w ramach perspektywy finansowej UE 2021 – 2027, w tym w ramach instrumentu Zintegrowanych Inwestycji Terytorialnych.

Kluczowe problemy oraz potrzeby rozwojowe MOF Zamościa to:

- ▶ postępujące zjawisko suburbanizacji w relacji Miasto Zamość → Gmina Zamość,
- ▶ odpływ migracyjny ludności z terenu MOF i zmniejszająca się liczba mieszkańców miasta rdzenia oraz utrzymującą się, niekorzystna struktura wiekowa populacji MOF (obciążenie demograficzne),
- ▶ ograniczone poczucie bezpieczeństwa i niewystarczający monitoring na części obszaru miasta,
- ▶ niewystarczający poziom opieki nad osobami niepełnosprawnymi, chorymi przewlekle oraz seniorami,
- ▶ duża liczba samochodów parkujących w bezpośrednim otoczeniu Starego Miasta,
- ▶ niedostatecznie rozwinięta sieć dróg rowerowych i towarzyszącej infrastruktury,
- ▶ infrastruktura społeczna nie w pełni dostosowana do potrzeb seniorów i osób niepełnosprawnych,
- ▶ konieczność termomodernizacji i zwiększenia efektywności energetycznej części obiektów publicznych,
- ▶ brak infrastruktury ładownia pojazdów elektrycznych (w tym rowerów),
- ▶ utrudnienia komunikacyjne związane z rosnącym natężeniem ruchu zmotoryzowanego,
- ▶ dominacja tradycyjnych branż w gospodarce,
- ▶ odpływ kapitału ludzkiego o wysokich kwalifikacjach oraz osób kreatywnych i przedsiębiorczych związany z barierami poziomu wynagrodzeń czy możliwości rozwoju,
- ▶ dysproporcje w wyposażeniu w infrastrukturę komunalną pomiędzy miastem a gminą wiejską,
- ▶ brak spójnej i zintegrowanej oferty turystycznej MOF - infrastruktura, produkty i usługi turystyczne nie są w pełni dostosowane do nowoczesnych standardów,
- ▶ niewystarczająca oferta i skala wykorzystania e-usług w administracji publicznej,
- ▶ obiekty użyteczności publicznej wymagają przeprowadzenia kompleksowej modernizacji energetycznej,
- ▶ wysokie koszty energii zużywanej w budynkach użyteczności publicznej,
- ▶ częściowe niedostosowanie usług i infrastruktury do potrzeb osób ze szczególnymi potrzebami,
- ▶ gospodarcze i społeczne konsekwencje zmian klimatycznych - postępujące zagrożenie dla środowiska przyrodniczego,
- ▶ niewystarczające wykorzystanie odnawialnych źródeł energii,
- ▶ trudne do przewidzenia skutki społeczne i ekonomiczne globalnego kryzysu gospodarczego, zmian klimatycznych oraz uwarunkowań wynikających z wojny w Ukrainie,
- ▶ prognozowany spadek ludności miasta, oraz wzrost liczby ludności gminy wiejskiej – społeczne i infrastrukturalne skutki procesu suburbanizacji oraz dalszy spadek liczby ludności MOF,
- ▶ wzrastające obciążenie demograficzne osobami starszymi – starzenie się społeczeństwa,
- ▶ zwiększające się obciążenia budżetów JST oraz wzrost nakładów na zadania własne gmin (m.in. energia, oświata, służba zdrowia, gospodarka odpadami) przy jednoczesnym zmniejszeniu dochodów,
- ▶ wzrost kosztów utrzymania obiektów publicznych o niskiej efektywności energetycznej,
- ▶ zmiana systemu finansowania inwestycji w ramach polityki spójności 2021–2027 – np. zwiększona rola instrumentów zwrotnych,

- ▶ duża konkurencyjność rynkowa innych ośrodków gospodarczych, przemysłowych, turystycznych, edukacyjnych oraz kulturalnych województwa (silna konkurencja oferty turystycznej i gospodarczej w Polsce i Europie),
- ▶ konkurencyjna oferta w zakresie miejsc pracy innych dużych ośrodków oraz Warszawy,
- ▶ **zmniejszenie poczucia bezpieczeństwa mieszkańców MOF.**

3.4. Kierunki współpracy samorządów MOF w wymiarze terytorialnym

Potencjalne kierunki współpracy samorządów MOF Zamościa obejmują obszary, w ramach których polityka regionalna skoncentrowana jest na terytorialnym wymiarze wsparcia, zaś realizacja przedsięwzięć uwarunkowana jest podjęciem współpracy między Miastem i Gminą Zamość oraz innymi partnerami publicznymi i prywatnymi w ramach partnerstwa gmin MOF.

- **Dostępność komunikacyjna** - modernizacja i rozbudowa infrastruktury drogowej, rozwój systemu transportu zbiorowego – poprawa dostępności do obszarów gospodarczych i miejsc atrakcyjnych pod względem gospodarczym i turystycznym.
- **Atrakcyjność inwestycyjna** - rozwój terenów inwestycyjnych oraz infrastruktury i usług wspierających przedsiębiorczość, wspólna oferta i baza ofert inwestycyjnych MOF Zamościa, wspólna promocja gospodarcza, profilowane usługi dla przedsiębiorców.
- **Gospodarka w obiegu zamkniętym** - wzmocnienie zdolności adaptacyjnych instytucji publicznych i przedsiębiorstw do zmiennych warunków rynkowych i technologicznych, edukacja społeczna, maksymalizacja skali recyklingu odpadów, poprawa jakości powietrza poprzez rozwój gospodarki niskoemisyjnej, budownictwo pasywne.
- **System promocji produktów lokalnych** - rozwój marki terytorialnej MOF Zamościa w oparciu o zintegrowany system promocji obszaru obejmujący aspekty gospodarcze (oferta inwestycyjna, rozwój przedsiębiorczości) oraz turystyczne (spójne produkty i usługi).
- **Atrakcyjność turystyczna** - poprawa jakości, kompleksowości i dostępności oferty turystycznej i kulturalnej dla mieszkańców MOF i turystów, modernizacja i budowa infrastruktury obsługi ruchu turystycznego, poprawa jakości usług świadczonych w dziedzinie turystyki i promocji turystycznej.
- **Rozwój marki turystycznej MOF Zamościa** - zintegrowana oferta turystyczna - kulturalna - noclegowa – kulinarna w oparciu o rozwój istniejących i tworzenie nowych produktów i usług turystycznych, współpraca z przedsiębiorcami w tworzeniu i rozwoju marki turystycznej, rozwój „przemysłu czasu wolnego” (kultura, aktywny odpoczynek, rozrywka, rekreacja, sport, turystyka: piesza, rowerowa, konna, kulturowa, historyczna, przyrodnicza, kulinarna, sentymentalna, tematyczna, itp.).
- **Adaptacja do zmian klimatu** - wprowadzanie technologii OZE w obiektach publicznych i prywatnych, ochrona terenów naturalnej retencji wodnej, zagospodarowanie wód opadowych oraz rozwój błękitno-zielonej infrastruktury, rozwój i unowocześnianie gospodarki ściekowej, doskonalenie narzędzi monitorowania stanu środowiska i szybkiego reagowania, rozwój gospodarki niskoemisyjnej i zeroemisyjnej oraz poprawa efektywności energetycznej w sektorze publicznym, edukacja ekologiczna.
- **Kapitał społeczny** - wspieranie oddolnych inicjatyw obywatelskich, organizacji pozarządowych, podmiotów ekonomii społecznej, zwiększenie udziału partycypacji społecznej w zarządzaniu samorządami, udział mieszkańców w budowie i rozwoju marki terytorialnej (produkty lokalne, turystyka), zachowanie dziedzictwa kulturowego materialnego i niematerialnego.
- **System pomocy społecznej** - podniesienie jakości i dostępności usług społecznych i ochrony zdrowia, dostosowanie usług i infrastruktury do potrzeb osób starszych i niepełnosprawnych

(w tym *srebrna gospodarka* jako odpowiedź na wyzwania demograficzne), zachowanie standardów dostępności w infrastrukturze i usługach publicznych.

- **Bezpieczeństwo i usługi cyfrowe** - rozwój e-usług publicznych i szerokopasmowej infrastruktury dostępowej (szczególnie na obszarach o niskim dostępie do sieci), rozwój narzędzi i infrastruktury niezbędnej do świadczenia bezpiecznych e-usług w administracji publicznej i edukacji, poprawa poziomu cyberbezpieczeństwa, podniesienie kompetencji cyfrowych urzędników i mieszkańców (*dążyć należy do wdrożenia co najmniej 4 poziomu dojrzałości e-usług (transakcja) i docelowo 5 poziomu (personalizacja)*).
- **Kompetencje instytucji publicznych** - wzmocnienie mechanizmów zarządzania strategicznego w samorządach MOF Zamościa w zakresie: integracji działań JST z celami gospodarczymi, społecznymi i środowiskowymi, nastawienia na innowacyjne rozwiązania i korzystania z dobrych praktyk, planowania strategicznego, racjonalizacji gospodarki budżetowej w oparciu o analizę kosztów i korzyści ekonomiczno-społecznych, kompetencji cyfrowych, współpracy JST oraz wykorzystania narzędzi partycypacji społecznej.

4. Przesłanki opracowania Strategii

4.1. Samorządy wobec nowych wyzwań społecznych i gospodarczych

Na przestrzeni lat 2019 - 2022 obserwujemy znaczną dynamikę zmian zachodzących w wielu obszarach życia społecznego i gospodarczego, zarówno na poziomie województwa, kraju jak też europejskim. Skala i dynamika tych zmian jest znacznie większa niż miało to miejsce w poprzednim okresie programowania UE, a ich wpływ na wiele obszarów funkcjonowania samorządów jest widoczny i znaczący.

Zmiany społeczne i gospodarcze spowodowane są przede wszystkim nasilającym się, globalnym kryzysem ekonomicznym, coraz silniej widocznymi efektami zmian klimatycznych, skutkami pandemii wirusa COVID19 oraz (począwszy od roku 2022) wpływem wojny w Ukrainie na gospodarkę europejską, krajową i lokalną.

Jednocześnie coraz bardziej dynamicznym procesom globalizacji i zachodzącym przez to zmianom geopolitycznym towarzyszą lokalne zmiany społeczne i ekonomiczne związane z intensywnym rozwojem gospodarki opartej na wiedzy i nowoczesnych technologiach, procesem zapobiegania i dostosowania do zmian klimatycznych oraz starzeniem się społeczeństwa.

Tym samym liczba i skala oddziaływań czynników wpływających na funkcjonowanie samorządów wzrasta, zmienia się też charakter przewag konkurencyjnych jakimi dysponuje obszar MOF Zamościa. Konsekwencją takiego stanu rzeczy są między innymi zmieniające się oczekiwania mieszkańców - głównych adresatów działań strategicznych władz samorządowych.

W związku z powyższym, w obszarach społecznych, gospodarczych i środowiskowych należało dokonać analizy danych szczególnie w ramach tych funkcji i oddziaływań, które są istotne z punktu widzenia problemów i potencjałów rozwojowych całego obszaru MOF Zamościa, szczególnie w kontekście tzw. terytorialnego wymiaru wsparcia, którego narzędziem realizacji są Zintegrowane Inwestycje Terytorialne (ZIT).

Prace te pozwoliły na sformułowanie wniosków z diagnozy sytuacji społecznej, gospodarczej i przestrzennej ujętych w Strategii, obejmujących najważniejsze kwestie dotyczące: przestrzeni i środowiska, demografii i potencjału społecznego, rynku pracy, potencjału gospodarczego, infrastruktury technicznej i społecznej, zaspokajania potrzeb mieszkańców oraz jakości zarządzania i sytuacji finansowej samorządów.

W oparciu o zaktualizowane dane i wnioski z diagnozy MOF Zamościa oraz rekomendacje uzyskane w procesie partycypacji społecznej opracowano analizę SWOT oraz określono kluczowe problemy, potencjały i kierunki rozwojowe obszaru.

Identyfikacja istotnych zjawisk i trendów oraz rezultaty powyższych prac pozwoliły na wypracowanie wizji, celów i kierunków działań rozwojowych, wskazujących główne obszary aktywności samorządów MOF w latach 2022 - 2030.

Podkreślić należy, że niniejsza Strategia jest Strategią ZIT wynikająca z Art. 34 ustawy o zasadach realizacji zadań finansowanych ze środków europejskich w perspektywie finansowej 2021–2027, nie jest zaś strategią rozwoju ponadlokalnego wynikającą z ustawy o samorządzie gminnym.

W związku z tym niniejsza Strategia obejmuje jedynie te aspekty (m.in. cele, kierunki działań, wskaźniki, propozycje projektów), które wynikają z uwarunkowań i zasad Zintegrowanych Inwestycji Terytorialnych, przede wszystkim w zakresie obszarów wsparcia przewidzianych do finansowania w formule ZIT w ramach programu Fundusze Europejskie dla Lubelskiego na lata 2021 – 2027.

4.2. Terytorialny wymiar wsparcia i podejście zintegrowane

Istotnym aspektem nowego modelu polityki regionalnej w Polsce jest zwiększenie skuteczności planowania i realizacji działań rozwojowych oraz podniesienie jakości funkcjonowania instytucji publicznych. Konieczne staje się tym samym zwiększenie jakości planowania strategicznego oraz zapewnienie spójności dokumentów planistycznych.

Jednym z założeń w obecnym modelu polityki rozwoju regionalnego jest **wzmocnienie roli wymiaru terytorialnego i podejścia zintegrowanego**, które zakłada między innymi opracowanie dokumentów integrujących zagadnienia odnoszące się do wymiaru społecznego, gospodarczego i przestrzennego, zapewnienie skutecznych mechanizmów realizacji planowanych przedsięwzięć oraz powiązanie i synergia działań podmiotów odpowiedzialnych za politykę rozwoju na danym obszarze.

Krajowa Strategia Rozwoju Regionalnego 2030 (KSRR 2030) zakłada odejście od modelu polaryzacyjno-dyfuzyjnego, skupiającego działania rozwojowe przede wszystkim na największych aglomeracjach, i przejście na model odpowiedzialnego rozwoju - zrównoważonego społecznie i terytorialnie.

Zgodnie z KSRR 2030, w ramach modelu zrównoważonego terytorialnie „*polityka regionalna wspierać będzie zintegrowane interwencje wykorzystujące miejscowe zasoby i potencjały poszczególnych terytoriów oraz dostarczanie odpowiednich impulsów dla zainicjowania trwałego wzrostu i miejsc pracy w obszarach o mniej korzystnych uwarunkowaniach rozwojowych*”.

W praktyce KSRR 2030 zakłada odejście od wspierania całego kraju czy regionów w jednolity sposób na rzecz większego różnicowania interwencji w zależności od problemów i potencjałów poszczególnych obszarów – tzw. obszarów strategicznej interwencji (OSI).

Istotnym dokumentem dla operacjonalizacji koncepcji wsparcia samorządów w ujęciu terytorialnych powiązań funkcjonalnych są „**Zasady realizacji instrumentów terytorialnych w Polsce w perspektywie finansowej UE na lata 2021-2027**” określający m.in. uwarunkowania związane z opracowaniem strategii ZIT dla Miejskich Obszarów Funkcjonalnych, które zostały uwzględnione w niniejszym dokumencie.

Zaznaczyć należy, że gminy partnerskie MOF Zamościa znajdują się w grupie samorządów, które zgodnie z przyjętą typologią zaliczają się do **Obszarów Strategicznej Interwencji pn.: miast średnie tracące funkcje społeczno – gospodarcze**.

Jednocześnie **Umowa Partnerstwa dla realizacji polityki spójności 2021-2027 w Polsce** silnie podkreśla konieczność stosowania zintegrowanego podejścia terytorialnego, które opiera się na dopasowaniu

zakresu i narzędzi wsparcia dla danego obszaru do jego specyficznych potrzeb, problemów i potencjałów rozwojowych – wynikających ze strategii terytorialnej.

Powyższe podejście znalazło odzwierciedlenie w niniejszej Strategii, która ma nie tylko sprostać nowym wyzwaniom rozwojowym samorządów obszaru MOF Zamościa, ale też wpisać się w kierunki i zasady polityki rozwoju proponowane na poziomie regionalnym, krajowym i UE, szczególnie w zakresie Zintegrowanych Inwestycji Terytorialnych.

5. Zakres, tryb i metodyka opracowania Strategii

Zakres i metodyka opracowania niniejszej Strategii uwarunkowane jest przepisami i zasadami instrumentu **Zintegrowanych Inwestycji Terytorialnych (ZIT)** będących „narzędziem” realizacji tzw. terytorialnego wymiaru wsparcia polityki spójności UE w latach 2021 – 2027. ZIT realizowany jest w województwie lubelskim m.in. w granicach Miejskich Obszarów Funkcjonalnych miast średnich tracące funkcje społeczno – gospodarcze w ramach programu Fundusze Europejskie dla Lubelskiego na lata 2021 – 2027 (FELU 2021 – 2027).

Uwarunkowania FELU 2021 – 2027 odnoszą się przede wszystkim do: wymogów formalnych dotyczących zakresu i trybu opracowania Strategii, wymogów w zakresie powołania zinstytucjonalizowanej formy partnerstwa samorządów MOF oraz wymogów dotyczących typów projektów możliwych do realizacji w ramach Strategii, a także alokacji środków finansowych przeznaczonych na poszczególne obszary wsparcia dla każdego MOF.

Z uwagi na powyższe Strategia Zintegrowanych Inwestycji Terytorialnych Miejskiego Obszaru Funkcjonalnego Zamościa na lata 2022-2027 opracowana została na podstawie art. 34 ustawy z dnia 28 kwietnia 2022 r. o zasadach realizacji zadań finansowanych ze środków europejskich w perspektywie finansowej 2021 - 2027 (Dz. U. z 2022 r., poz. 1079). Jednocześnie zakres i tryb opracowania Strategii jest spójny z zapisami dokumentu pn. *Zasady realizacji instrumentów terytorialnych w Polsce w perspektywie finansowej UE na lata 2021-2027*, opracowanego przez Ministerstwo Funduszy i Polityki Regionalnej w sierpniu 2022 r.

Metodyka zastosowana w Strategii opiera się na poniższych zasadach, które odnoszą się zarówno do kolejnych etapów opracowania dokumentu, jak też do fazy wdrożeniowej Strategii:

■ Model ekspercko – partycypacyjny

W pracach nad Strategią zastosowano model ekspercko – partycypacyjny zakładający wiodącą rolę ekspertów zewnętrznych oraz udział przedstawicieli różnych grup interesariuszy w procesie opracowania i wdrażania Strategii.

Z uwagi na ograniczenia dotyczące obszarów wsparcia w ramach Zintegrowanych Inwestycji Terytorialnych wynikające z zapisów projektu Programu Fundusze Europejskie dla Lubelskiego 2021 – 2027 do opracowania Strategii zaangażowani byli przede wszystkim przedstawiciele władz samorządowych gmin MOF Zamościa.

■ Analiza danych, wnioski i kierunki rozwojowe

W ramach diagnozy przeprowadzono analizę danych w obszarach społecznych, gospodarczych, środowiskowych i przestrzennych, pod kątem problemów, potencjałów rozwojowych i wspólnych funkcji samorządów MOF Zamościa. Zidentyfikowano kluczowe zjawiska i trendy wpływające na rozwój obszaru.

Odpowiednio do zidentyfikowanych problemów rozwojowych i przewag konkurencyjnych sformułowano wnioski i określono wizję rozwoju obszaru oraz zdefiniowano cele strategiczne, w taki sposób aby dać pierwszeństwo wykorzystania lokalnych czynników rozwoju – **mając na uwadze ograniczenia wynikające ze specyfiki wdrażania Zintegrowanych Inwestycji Terytorialnych. Określono priorytety/kierunki działań i projekty służące realizacji celów oraz wskazano**

najważniejsze obszary aktywności samorządów MOF w latach 2022 – 2030. Definiując cele i priorytety/kierunki działań strategicznych korzystano z dotychczasowych doświadczeń związanych z planowaniem i wdrażaniem polityki rozwoju w każdym z samorządów objętych Strategią.

■ **Koncentracja wsparcia**

Ograniczono liczbę obszarów rozwojowych i celów do takich, które w procesie tworzenia Strategii uznano za priorytetowe i mające decydujący wpływ na realizację wizji rozwoju MOF. **Bezpośredni wpływ na wybór obszarów wsparcia i projektów miały ograniczenia finansowe i uwarunkowania wynikające ze specyfiki wdrażania Zintegrowanych Inwestycji Terytorialnych (m.in. ograniczenia dot. typów projektów i kwalifikowalności kosztów).** W Strategii nie dążono zatem do tego, aby każdy obszar aktywności gmin uznać za strategiczny. Nie oznacza to rezygnacji z bieżących działań samorządów, uznano jedynie, że część z nich ma mniejszy wpływ na osiągnięcie celów strategicznych.

■ **Terytorialny wymiar wsparcia**

Zastosowano zasady wynikające z podejścia terytorialnego i zintegrowanego planowania – zidentyfikowano społeczne, gospodarcze, środowiskowe i przestrzenne powiązania funkcjonalne, które występują na obszarze MOF Zamościa oraz dostosowano zakres przedsięwzięć rozwojowych do specyfiki obszaru, tak aby były odpowiedzią na istniejące problemy i wyzwania. Skupiono się na tych funkcjach, które najbardziej wzmocnią wspólny potencjał rozwojowy obszaru.

Terytorialny wymiar wsparcia został ograniczony do tych obszarów, które zgodnie z FELU 2021 – 2027 są możliwe do wsparcia w formule ZIT.

■ **Partycypacja społeczna**

Ekspertki zewnętrzni oraz przedstawiciele władz samorządowych realizowali proces opracowania Strategii zgodnie z wymogami partycypacji społecznej.

Z uwagi na uwarunkowania i ograniczenia dotyczące instrumentu Zintegrowanych Inwestycji Terytorialnych wynikające z zasad krajowych i europejskich do opracowania Strategii zaangażowani byli przede wszystkim przedstawiciele władz samorządowych gmin MOF Zamościa oraz członkowie Rady Społecznej.

■ **System realizacji**

Opracowano przejrzysty system wdrażania Strategii w oparciu o kompetencje ustawowe oraz możliwości finansowe i organizacyjne samorządów MOF przy wykorzystaniu zasady partnerstwa i współpracy interesariuszy, uwzględniając elastyczność przyjętych rozwiązań, tak by zwiększyć sprawność realizacji Strategii i skuteczność wykorzystywania dostępnych funduszy. **Konstrukcja systemu wdrażania Strategii odpowiada wymogom art. 34 ust. 5 ustawy z dnia 28 kwietnia 2022 r. o zasadach realizacji zadań finansowanych ze środków europejskich w perspektywie finansowej 2021 - 2027 (Dz. U. z 2022 r., poz. 1079).**

■ **Wybór kierunków działań i projektów**

Określenie kierunków działań rozwojowych i wybór projektów, które zapewnią osiągnięcie celów Strategii, nastąpiło we współpracy z partnerami MOF w oparciu o wnioski z diagnozy sytuacji społecznej, gospodarczej i przestrzennej obszaru, wnioski z analizy silnych i słabych stron oraz szans i zagrożeń (SWOT) oraz wnioski i uwagi uzyskane w procesie konsultacji społecznych.

Skupiono się na przedsięwzięciach w formule ZIT, które rozwiązują wspólne problemy samorządów MOF lub wzmocniają i rozwijają potencjały obszaru. Ideą takich przedsięwzięć jest współpraca Miasta Zamość i Gminy Zamość zapewniająca efekt synergii, w taki sposób aby rezultaty i oddziaływanie projektów zintegrowanych (w tym partnerskich) były większe i korzystniejsze niż jest to możliwe do osiągnięcia w projektach indywidualnych.

Przy wyborze przedsięwzięć strategicznych przewidzianych do realizacji w ramach Strategii uwzględniono zalecenia i ograniczenia dotyczące finansowania przedsięwzięć określone przez Instytucję Zarządzającą Programem Fundusze Europejskie dla Lubelskiego 2021 -2027, tj. możliwe do realizacji w trybie niekonkurencyjnym są jedynie projekty w tych obszarach, które pozytywnie zostaną zaopiniowane przez IZ FELU 2021 - 2027, jako możliwe do realizacji w formule Zintegrowanych Inwestycji Terytorialnych.

■ **Polityka spójności 2021 - 2027**

Dostosowano rodzaj i zakres interwencji oraz system wdrażania Strategii do wyzwań i uwarunkowań perspektywy finansowej UE 2021 – 2027 opierając się na zasadach obowiązujących w unijnych, krajowych i regionalnych dokumentach strategicznych i operacyjnych. Dotyczy to przede wszystkim zintegrowanego podejścia terytorialnego w ramach instrumentu Zintegrowanych Inwestycji Terytorialnych oraz identyfikacji takich celów rozwojowych, które są możliwe do osiągnięcia nie tylko poprzez projekty indywidualne, ale też w ramach partnerskiej współpracy interesariuszy.

■ **Spójność z celami polityki regionalnej na poziomie województwa i kraju**

Zachowano zgodność z założeniami polityki regionalnej Państwa, tak aby Strategia była spójna z kierunkami, obszarami interwencji i celami określonymi w Krajowej Strategii Rozwoju Regionalnego 2030, Umowie Partnerstwa dla realizacji polityki spójności 2021-2027 oraz Strategii Rozwoju Województwa Lubelskiego 2030, szczególnie w zakresie wymiaru terytorialnego i zintegrowanego podejścia w realizacji strategii rozwoju ponadlokalnego.

■ **Podejście realistyczne**

W trakcie prac koncentrowano się na tym aby dokument Strategii pozostał realistyczny. Zarówno w kontekście celów, jak również kierunków działań i propozycji konkretnych przedsięwzięć przyjęto następujące podejście:



Źródło: Opracowanie własne.

■ **Finansowanie propozycji przedsięwzięć wynikających ze Strategii**

Strategia ukierunkowana jest na realizację projektów w formule Zintegrowanych Inwestycji Terytorialnych. W związku z tym głównym źródłem finansowania przedsięwzięć wynikających ze Strategii będą środki programu Fundusze Europejskie dla Lubelskiego na lata 2021 – 2027. Należy jednocześnie podkreślić, że ostateczne rozstrzygnięcia odnośnie zakresów, kosztów i harmonogramów realizacji poszczególnych projektów uzależnione będą od dostępności środków z programu FELU 2021 - 2027, przede wszystkim w kontekście kwalifikowalności oraz innych, formalnych i merytorycznych aspektów wdrażania Zintegrowanych Inwestycji Terytorialnych. Proces ten wymaga też dobrej

organizacji współpracy gmin i długofalowej konsekwencji w działaniu władz samorządowych MOF Zamościa.

■ Logika interwencji Strategii

W Strategii przyjęto logikę interwencji, w której celom i odpowiadającym im priorytetom/kierunkom działań przypisano odpowiednie rezultaty i wskaźniki oraz propozycje projektów do realizacji:



Źródło: Opracowanie własne.

6. Analiza SWOT

Narzędziem zastosowanym do przeprowadzenia analizy strategicznej obszaru MOF Zamościa jest analiza SWOT – zestawienie **uwarunkowań wewnętrznych w postaci mocnych i słabych stron** oraz **określenie zewnętrznych szans i zagrożeń rozwojowych**. Analiza potraktowana została szeroko i kompleksowo, obejmując wszystkie istotne kwestie społeczne, gospodarcze, środowiskowe i przestrzenne obszaru MOF **ze szczególnym uwzględnieniem kwestii związanych z wymiarem terytorialnym w ramach Zintegrowanych Inwestycji Terytorialnych**.

Metoda ta umożliwia zebranie oraz usystematyzowanie informacji o wewnętrznym potencjale obszaru MOF Zamościa, jak również dostrzeganych barierach, zwracając jednocześnie uwagę na pojawiające się w otoczeniu szanse i zagrożenia mające wpływ na funkcjonowanie i rozwój obszaru.

MOCNE STRONY	SŁABE STRONY
<ul style="list-style-type: none"> ▫ korzystna lokalizacja w stosunku do istniejących i projektowanych tras komunikacyjnych o znaczeniu międzynarodowym, krajowym i regionalnym ▫ dobry dostęp do lotniska (ok. 1 h) ▫ dobra dostępność kolejowa (towarowa), w tym w ramach Linii Hutniczej Szerokotorowej ▫ modernizowane uzbrojenie MOF w sieci infrastruktury technicznej ▫ 100% terenu miasta rdzenia MOF objęte Miejscowym Planem Zagospodarowania Przestrzennego ▫ zabytkowy i turystyczny charakter atrakcyjnego miasta rdzenia MOF, posiadającego oryginalny, unikatowy charakter o bardzo wysokiej wartości historycznej, architektonicznej i dużym potencjale turystycznym 	<ul style="list-style-type: none"> ▫ postępujące zjawisko suburbanizacji w relacji Miasto Zamość → Gmina Zamość ▫ odpływ migracyjny ludności z terenu MOF i zmniejszająca się liczba mieszkańców miasta rdzenia ▫ utrzymującą się, niekorzystna struktura wiekowa populacji MOF (obciążenie demograficzne) ▫ ograniczone poczucie bezpieczeństwa ▫ niewystarczający monitoring na części obszaru miasta ▫ niewystarczający poziom opieki nad osobami niepełnosprawnymi, chorymi przewlekle oraz seniorami ▫ sezonowość oferty turystycznej - niski poziom wykorzystania potencjału kulturowego MOF poza sezonem ▫ koncentracja ruchu turystycznego na terenie zespołu staromiejskiego

<ul style="list-style-type: none">▫ dobrze rozwinięta infrastruktura i oferta kulturalno-muzealna▫ rozpoznawalność Zamościa wynikająca ze światowego znaczenia zespołu staromiejskiego wpisanego na Listę światowego dziedzictwa kultury UNESCO▫ działalność jedyne w województwie lubelskim i tej części Polski ogrodu zoologicznego znacząco wpływającego na atrakcyjności turystyczną MOF▫ różnorodność wzorców architektonicznych związana z wielokulturową historią i jego funkcjami▫ występowanie w granicach MOF cennych przyrodniczo obszarów Natura 2000▫ położenie MOF na terenie atrakcyjnego turystycznie obszaru Roztocza▫ potencjał turystyczny zalewu w Zamościu obsługującego mieszkańców MOF▫ wielostronna współpraca instytucji kultury i innych organizatorów życia kulturalnego▫ rozwinięta baza noclegowo-hotelowa▫ funkcjonujący system transportu publicznego w zakresie komunikacji zbiorowej, przystosowany do przewozu osób niepełnosprawnych▫ rozwinięta i dobrze działająca infrastruktura edukacyjna na poziomie podstawowym, ponadpodstawowym i wyższym, oferująca zróżnicowane kierunki kształcenia ogólnego i specjalistycznego▫ duża liczba osób fizycznych prowadzących działalność gospodarczą▫ atrakcyjny teren inwestycyjny - funkcjonująca w granicach miasta rdzenia SSE▫ zmniejszająca się stopa bezrobocia▫ korzystne warunki do wykorzystania i rozwoju odnawialnych źródeł energii: energii słonecznej i biomasy▫ drugie pod względem liczby ludności miasto w województwie▫ doświadczenie gmin MOF we współpracy przy realizacji wspólnych przedsięwzięć oraz duża aktywność samorządów MOF w pozyskiwaniu środków europejskich w latach 2014-2020	<ul style="list-style-type: none">▫ infrastruktura techniczna niewystarczająco dostosowane do potrzeb instytucji kultury▫ ograniczona możliwość likwidacji barier architektonicznych z uwagi na zabytkowy charakter obiektów▫ duża liczba samochodów parkujących w bezpośrednim otoczeniu Starego Miasta▫ niedostatecznie rozwinięta sieć dróg rowerowych i towarzyszącej infrastruktury▫ infrastruktura społeczna nie w pełni dostosowana do potrzeb seniorów i osób niepełnosprawnych▫ konieczność termomodernizacji i zwiększenia efektywności energetycznej części obiektów publicznych▫ brak infrastruktury ładownia pojazdów elektrycznych (w tym rowerów)▫ utrudnienia komunikacyjne związane z rosnącym natężeniem ruchu zmotoryzowanego▫ dominacja tradycyjnych branż w gospodarce (drobne usługi, handel i naprawy, budownictwo)▫ odpływ kapitału ludzkiego o wysokich kwalifikacjach oraz osób kreatywnych i przedsiębiorczych związany z barierami poziomu wynagrodzeń czy możliwości rozwoju▫ dysproporcje w wyposażeniu w infrastrukturę komunalną pomiędzy miastem a gminą wiejską▫ brak spójnej i zintegrowanej oferty turystycznej MOF - infrastruktura, produkty i usługi turystyczne nie są w pełni dostosowane do nowoczesnych standardów▫ niewystarczająca oferta i skala wykorzystania e- usług w administracji publicznej,▫ obiekty użyteczności publicznej wymagają przeprowadzenia kompleksowej modernizacji energetycznej▫ wysokie koszty energii zużywanej w budynkach użyteczności publicznej,▫ częściowe niedostosowanie usług i infrastruktury do potrzeb osób ze szczególnymi potrzebami
--	--

SZANSE	ZAGROŻENIA
<ul style="list-style-type: none"> ▫ poprawiająca się dostępność MOF jako węzła komunikacyjnego (rozwój drogi ekspresowej S17) – poprawa dostępności komunikacyjnej obszarów wschodniej Polski, usprawnienie swobodnego przepływu osób i towarów ▫ realizacja szlaku kolejowego relacji Warszawa - Lwów, budowa połączenia kolejowego (Lublin – Zamość / komponent CPK: Trawniki –Zamość) ▫ bliskość granicy oraz funkcjonowanie Linii Hutniczej Szerokotorowej w kontekście rozwoju funkcji logistycznej MOF ▫ wzrost pozycji MOF na rynku turystycznym – duży potencjał do tworzenia nowych oraz unowocześniania istniejących produktów turystycznych ▫ trasy i obiekty turystyczne (w tym flagowe i unikalne obiekty takie jak ZOO) istniejące na terenie MOF mają zauważalny potencjał dla podniesienia atrakcyjności turystycznej MOF i mogą stanowić podstawę dla kreowania spójnych i kompleksowych produktów turystycznych ▫ wykorzystanie walorów przyrodniczo-krajobrazowych i kulturowych w oparciu o nowoczesne usługi i infrastrukturę ▫ zwiększenie atrakcyjności turystycznej MOF poprzez modernizację oraz dostosowanie do nowoczesnych standardów ZOO w Zamościu ▫ rosnący (w dłuższej perspektywie) popyt na usługi turystyczne ▫ zasoby przyrodnicze MOF, które stanowią potencjał do rozwoju turystyki, oferty w zakresie odpoczynku, integracji społecznej mieszkańców obszaru, ▫ atrakcyjność walorów przyrodniczych Roztocza, bliskość uzdrowiska (Krasnobród) i innych atrakcji turystycznych powiatu zamojskiego i dawnej Ordynacji Zamoyskiej (Zwierzyniec, Szczepieszyn) ▫ działania w zakresie przystosowania się do zmian klimatu oraz zapobieganie ryzykom związanym z klimatem (w tym do zagospodarowywania wód opadowych) ▫ rozwój infrastruktury związanej z elektromobilnością w obszarze MOF oraz promowanie rozwiązań niskoemisyjnych w zakresie transportu miejskiego ▫ zmiana form uczestnictwa w kulturze - z pasywnej na bardziej aktywną (wzrost atrakcyjności turystycznej obszaru w oparciu o walory kulturowe) 	<ul style="list-style-type: none"> ▫ gospodarcze i społeczne konsekwencje zmian klimatycznych - postępujące zagrożenie dla środowiska przyrodniczego ▫ niewystarczająca świadomość ekologiczna mieszkańców związana z przeciwdziałaniem zmianom klimatu ▫ niewystarczające wykorzystanie odnawialnych źródeł energii ▫ trudne do przewidzenia skutki społeczne i ekonomiczne globalnego kryzysu gospodarczego, zmian klimatycznych oraz uwarunkowań wynikających z wojny w Ukrainie ▫ prognozowany spadek ludności miasta, oraz wzrost liczby ludności gminy wiejskiej – społeczne i infrastrukturalne skutki procesu suburbanizacji ▫ dalszy spadek liczby ludności MOF ▫ wzrastające obciążenie demograficzne osobami starszymi – starzenie się społeczeństwa ▫ depopulacja obszarów peryferyjnych UE – peryferyjne położenie miasta nie przyciąga nowych mieszkańców ▫ zwiększające się obciążenia budżetów JST oraz wzrost nakładów na zadania własne gmin (m.in. energia, oświata, służba zdrowia, gospodarka odpadami) przy jednoczesnym zmniejszeniu dochodów ▫ wzrost kosztów utrzymania obiektów publicznych o niskiej efektywności energetycznej ▫ zmiana systemu finansowania inwestycji w ramach polityki spójności 2021–2027 – np. zwiększona rola instrumentów zwrotnych w finansowaniu inwestycji ▫ duża konkurencyjność rynkowa innych ośrodków gospodarczych, przemysłowych, turystycznych, edukacyjnych oraz kulturalnych województwa (silna konkurencja oferty turystycznej i gospodarczej w Polsce i Europie) ▫ konkurencyjna oferta w zakresie miejsc pracy innych dużych ośrodków oraz Warszawy ▫ stale rosnące koszty prowadzenia biznesu ▫ wysoki poziom biurokracji oraz wymogów administracyjnych ▫ nadmierne restrykcyjne regulacje w zakresie ochrony środowiska ▫ zmiany legislacyjne – mała stabilność prawa; niespójność w przepisach prawnych, podatkowych i ich interpretacji

<ul style="list-style-type: none">▫ dalszy wzrost pokrycia MOF infrastrukturą szerokopasmową oraz rozwój e-usług publicznych▫ rozwój systemu gospodarki odpadami w obiegu zamkniętym i gospodarki zasobooszczędnej▫ modernizacja energetyczna obiektów publicznych▫ wzrost znaczenia energetyki ze źródeł odnawialnych▫ wsparcie inwestycji związanych z adaptacją do zmian klimatycznych – energetyka odnawialna, efektywność energetyczna, rozbudowa i unowocześnienie systemu komunikacji zbiorowej i poprawa jakości funkcjonowania transportu publicznego (transport niskoemisyjny)▫ rozwój usług społecznych związanych z negatywnymi zjawiskami demograficznymi (osoby starsze i wykluczone)▫ wzrost jakości usług opiekuńczych i specjalistycznych usług opiekuńczych świadczonych w MOF▫ poprawa dostępności infrastruktury i usług publicznych dla osób ze szczególnymi potrzebami▫ poprawa dostępności do wysokiej jakości e-usług publicznych oraz zwiększenie stopnia wykorzystania e-usług przez instytucje i mieszkańców MOF▫ poprawa dostępności mieszkańców MOF do dziennych form wsparcia dla osób z problemami w funkcjonowaniu▫ zwiększenie poczucie bezpieczeństwa mieszkańców MOF i poprzez wprowadzenie monitoringu na części obszaru miasta.▫ bliskość lotniska w Lublinie▫ bliskość szlaku Green Velo oraz Centralnego Szlaku Rowerowego Rostocza▫ globalny i krajowy rozwój branży konferencyjno-szkoleniowej – możliwość rozwoju działalności szkoleniowej poprzez inwestycje w zakresie infrastruktury na Starym Mieście, połączonej z turystyką motywacyjną w oparciu o bogate zasoby regionu▫ zmiany priorytetów w polityce wewnętrznej Polski, akcentującej idee niwelowania różnic regionalnych oraz wspomagania zrównoważonego rozwoju zmarginalizowanych obszarów o mniejszym potencjale▫ dostępność środków ze źródeł zewnętrznych w ramach perspektywy finansowej UE 2021 – 2027, w tym w ramach instrumentu Zintegrowanych Inwestycji Terytorialnych	<ul style="list-style-type: none">▫ zmniejszenie poczucia bezpieczeństwa mieszkańców MOF▫ zapewnienie, w dłuższym horyzoncie czasu, konsekwentnych i profesjonalnych działań interesariuszy w celu realizacji wspólnych celów MOF
--	--

7. Misja i wizja MOF Zamościa

Misja Miejskiego Obszaru Funkcjonalnego Zamościa określa istotę działań samorządów partnerskich oraz podstawowe funkcje do spełnienia na rzecz zaspokojenia potrzeb mieszkańców. Misja określa też rolę władz samorządowych w procesie rozwoju wspólnoty lokalnej, w którym pełnią one rolę inicjatora przedsięwzięć rozwojowych podejmowanych przez podmioty publiczne, organizacje społeczne i przedsiębiorców. Jednocześnie samorządy gmin MOF są realizatorami własnych projektów uwzględniających potencjały, problemy oraz możliwości prawne, organizacyjne i finansowe poszczególnych JST.

Realizacji celów rozwojowych towarzyszy zmieniający się i rosnący poziom wymagań i oczekiwań różnych środowisk i grup społecznych dążących do tego aby MOF Zamościa była obszarem przyjaznym mieszkańcom, turystom i inwestorom, nowoczesnym, dynamicznym, innowacyjnym, oferującym atrakcyjne miejsca pracy oraz dobre warunki do życia i samorealizacji. Jednocześnie plany i bieżące działania samorządów muszą uwzględniać nowe wyzwania zewnętrzne, na które władze gmin powinny reagować, niwelując zagrożenia i wykorzystując swoje szanse rozwojowe.

Misja Miejskiego Obszaru Funkcjonalnego Zamościa

Kreowanie i wspieranie rozwoju społecznego, gospodarczego i przestrzennego obszaru MOF Zamościa we współpracy z interesariuszami - samorządami, mieszkańcami, przedsiębiorcami i partnerami społecznymi w oparciu o wspólne cele, lokalne potencjały, uwarunkowania zewnętrzne oraz potrzeby mieszkańców, z poszanowaniem uwarunkowań środowiskowych i dziedzictwa kulturowego.

Wizja rozwoju obszaru MOF Zamościa jest projekcją pożądanego stanu rzeczywistości lokalnej w perspektywie 2030 roku. Określa stan docelowy, do którego dążą samorządy MOF, tj. mieszkańcy, władze samorządowe oraz partnerzy społeczni i gospodarczy, wykorzystując przy tym możliwości płynące z własnych atutów oraz szans pojawiających się w otoczeniu. Wizja ukierunkowana jest perspektywicznie, wskazując zasadniczy kierunek podejmowanych działań i określając cel do jakiego zmierza obszar MOF Zamościa.

Wizja Miejskiego Obszaru Funkcjonalnego Zamościa

W roku 2028 MOF Zamościa jest obszarem atrakcyjnym do zamieszkania, pracy, inwestowania i spędzania wolnego czasu, posiadającym nowoczesną infrastrukturę i usługi publiczne dedykowane mieszkańcom, przedsiębiorcom i turystom.

Aktywne wsparcie dla rozwoju, dostosowanych do potrzeb mieszkańców, usług publicznych oraz odpowiedzialna polityka społeczna stopniowo zmniejszają negatywne trendy demograficzne. Dzięki inwestycjom w usługi społeczne, infrastrukturę publiczną, transport niskoemisyjny, zieloną energię i turystykę poprawia się jakość życia mieszkańców oraz zachodzi stopniowa transformacja w kierunku gospodarki neutralnej dla środowiska.

8. Cele strategiczne i kierunki działań

Cele strategiczne i cele szczegółowe (kierunki działań), zostały określono w oparciu o:

- wnioski z diagnozy sytuacji społecznej, gospodarczej i przestrzennej obszaru MOF Zamościa,
- wnioski z analizy mocnych i słabych stron oraz szans i zagrożeń (SWOT),
- wnioski i uwagi uzyskane w procesie partycypacji społecznej,
- uwarunkowania zewnętrzne dotyczące spójności z celami polityki regionalnej na poziomie województwa i kraju oraz celami polityki spójności 2021- 2027, ze szczególnym uwzględnieniem uwarunkowań Zintegrowanych Inwestycji Terytorialnych

Niniejsza Strategia jest Strategią Zintegrowanych Inwestycji Terytorialnych w rozumieniu ustawy o zasadach realizacji zadań finansowanych ze środków europejskich w perspektywie finansowej 2021- 2027 (Dz. U. z 2022 r., poz. 1079). Jednocześnie niniejsza Strategia nie jest identyfikowana jako strategia rozwoju ponadlokalnego zgodnie z ustawą o samorządzie gminnym.

W związku z tym zaprojektowany schemat celów odnosi się jedynie do stymulowania tych aspektów rozwoju społeczno-gospodarczego MOF, które mogą być objęte instrumentem ZIT w programie FELU 2021 - 2027.

CEL STRATEGICZNY 1

ADAPTACJA DO ZMIAN KLIMATU I ZRÓWNOWAŻONA PRZESTRZEŃ

Cele szczegółowe – kierunki działań

- 1.1. Rozwój zrównoważonego transportu i mobilności multimodalnej
- 1.2. Wspieranie energii odnawialnej, efektywności energetycznej i redukcji emisji gazów cieplarnianych
- 1.3. Wspieranie zrównoważonej gospodarki wodnej

CEL STRATEGICZNY 2

WZROST KONKURENCYJNOŚCI I ATRAKCYJNOŚCI TURYSTYCZNEJ

Cele szczegółowe – kierunki działań

- 2.1. Rozwój elektronicznych usług publicznych i technologii cyfrowych
- 2.2. Poprawa atrakcyjności turystycznej MOF

CEL STRATEGICZNY 2

WZROST JAKOŚCI ŻYCIA I SPÓJNOŚCI SPOŁECZNEJ

Cele szczegółowe – kierunki działań

- 3.1. Podniesienie jakości usług i infrastruktury pomocy społecznej
- 3.2. Wzrost bezpieczeństwa mieszkańców i zapobieganie zagrożeniom

9. Realizacja celów Strategii ze wskazaniem podejścia zintegrowanego

9.1. Cel strategiczny 1 - Adaptacja do zmian klimatu i zrównoważona przestrzeń

Problemy i potrzeby na jakie odpowiada cel

- duża liczba samochodów parkujących w bezpośrednim otoczeniu Starego Miasta,
- niedostatecznie rozwinięta sieć dróg rowerowych i towarzyszącej infrastruktury,
- konieczność termomodernizacji i zwiększenia efektywności energetycznej części obiektów publicznych,
- brak infrastruktury ładowania pojazdów elektrycznych (w tym rowerów),
- utrudnienia komunikacyjne związane z rosnącym natężeniem ruchu zmotoryzowanego,
- obiekty użyteczności publicznej wymagają przeprowadzenia kompleksowej modernizacji energetycznej,
- wysokie koszty energii zużywanej w budynkach użyteczności publicznej,
- częściowe niedostosowanie usług i infrastruktury do potrzeb osób ze szczególnymi potrzebami,
- gospodarcze i społeczne konsekwencje zmian klimatycznych - postępujące zagrożenie dla środowiska przyrodniczego,
- niewystarczające wykorzystanie odnawialnych źródeł energii,
- wzrost kosztów utrzymania obiektów publicznych o niskiej efektywności energetycznej,
- duża konkurencyjność rynkowa innych ośrodków gospodarczych, przemysłowych, turystycznych, edukacyjnych oraz kulturalnych województwa (silna konkurencja oferty turystycznej i gospodarczej w Polsce i Europie).

Potencjały obszaru, które będą wzmacniane w trakcie realizacji celu

- rozwój infrastruktury związanej z elektromobilnością w obszarze MOF oraz promowanie rozwiązań niskoemisyjnych w zakresie transportu miejskiego,
- zwiększenie efektywności energetycznej obiektów publicznych,
- rozbudowa i unowocześnienie systemu komunikacji zbiorowej i poprawa jakości funkcjonowania transportu publicznego,
- korzystna lokalizacja w stosunku do istniejących i projektowanych tras komunikacyjnych o znaczeniu międzynarodowym, krajowym i regionalnym,
- funkcjonujący system transportu publicznego w zakresie komunikacji zbiorowej, przystosowany do przewozu osób niepełnosprawnych,
- korzystne warunki do wykorzystania i rozwoju odnawialnych źródeł energii: energii słonecznej i biomasy,
- doświadczenie gmin MOF we współpracy przy realizacji wspólnych przedsięwzięć oraz duża aktywność samorządów MOF w pozyskiwaniu środków europejskich w latach 2014-2020,
- rozwój funkcji logistycznej MOF - poprawiająca się dostępność MOF jako węzła komunikacyjnego, realizacja szlaku kolejowego relacji Warszawa – Lwów,
- działania w zakresie przystosowania się do zmian klimatu oraz zapobieganie ryzykom związanym z klimatem (w tym do zagospodarowywania wód opadowych),
- modernizacja energetyczna obiektów publicznych,
- wzrost znaczenia energetyki ze źródeł odnawialnych,
- wsparcie inwestycji związanych z adaptacją do zmian klimatycznych – energetyka odnawialna.

Zakres tematyczny realizowany w ramach celu

- inwestycje dotyczące rozwoju zrównoważonego transportu i mobilności multimodalnej,
- inwestycje dotyczące wspieranie energii odnawialnej, efektywności energetycznej i redukcji emisji gazów cieplarnianych,

- inwestycje dotyczące zrównoważonej gospodarki wodnej.

Terytorialność celu

Interwencje w ramach Celu strategicznego 1 będą miały wpływ na obydwie gminy MOF i będą spełniać jeden z dwóch warunków tj. będą projektami partnerskimi w rozumieniu art. 39 Ustawy wdrożeniowej lub deklarowany jest wspólny efekt, rezultat lub produkt końcowy projektu, tj. wspólne wykorzystanie stworzonej w jego ramach infrastruktury w przypadku projektów „twardych”, lub objęcie wsparciem w przypadku projektów „miękkich”, mieszkańców co najmniej 2 gmin MOF.

Zaangażowanie partnerów

W realizacji projektów w ramach Celu strategicznego 1 zaangażowani będą partnerzy instytucjonalni i społeczni, zgodnie ze specyfiką projektów dotyczących mobilności multimodalnej, rozwoju energetyki ze źródeł odnawialnych i zrównoważonej gospodarki wodnej.

9.2. Cel strategiczny 2 - Wzrost konkurencyjności i atrakcyjności turystycznej

Problemy i potrzeby na jakie odpowiada cel

- duża konkurencyjność rynkowa innych ośrodków gospodarczych, przemysłowych, turystycznych, edukacyjnych oraz kulturalnych województwa (silna konkurencja oferty turystycznej w Polsce i Europie),
- konieczność dostosowanie infrastruktury turystycznej do odpowiednich standardów i oczekiwań mieszkańców i turystów,
- brak spójnej i zintegrowanej oferty turystycznej MOF - infrastruktura, produkty i usługi turystyczne nie są w pełni dostosowane do nowoczesnych standardów,
- konieczności dostosowania e-usług publicznych do wymogów nowoczesnego zarządzania administracją oraz do potrzeb i oczekiwań mieszkańców,
- niewystarczająca oferta i skala wykorzystania e-usług w administracji publicznej.

Potencjały obszaru, które będą wzmacniane w trakcie realizacji celu

- zabytkowy i turystyczny charakter atrakcyjnego miasta rdzenia MOF, posiadającego oryginalny, unikatowy charakter o bardzo wysokiej wartości historycznej, architektonicznej i dużym potencjale turystycznym,
- dobrze rozwinięta infrastruktura i oferta kulturalno-muzealna,
- rozpoznawalność Zamościa wynikająca ze światowego znaczenia zespołu staromiejskiego wpisanego na Listę światowego dziedzictwa kultury UNESCO,
- działalność jedyne w województwie lubelskim i tej części Polski ogrodu zoologicznego znacząco wpływającego na atrakcyjności turystyczną MOF,
- różnorodność wzorców architektonicznych związana z wielokulturową historią i jego funkcjami,
- występowanie w granicach MOF cennych przyrodniczo obszarów Natura 2000,
- położenie MOF na terenie atrakcyjnego turystycznie obszaru Roztocza,
- potencjał turystyczny zalewu w Zamościu obsługującego mieszkańców MOF,
- rozwinięta baza noclegowo-hotelowa,
- wzrost pozycji MOF na rynku turystycznym – duży potencjał do tworzenia nowych oraz unowocześniania istniejących produktów turystycznych,
- trasy i obiekty turystyczne (w tym flagowe i unikalne obiekty takie jak ZOO) istniejące na terenie MOF mają zauważalny potencjał dla podniesienia atrakcyjności turystycznej MOF i mogą stanowić podstawę dla kreowania spójnych i kompleksowych produktów turystycznych,
- wykorzystanie walorów przyrodniczo-krajobrazowych i kulturowych w oparciu o nowoczesne usługi i infrastrukturę,

- zwiększenie atrakcyjności turystycznej MOF poprzez modernizację oraz dostosowanie do nowoczesnych standardów ZOO w Zamościu,
- rosnący (w dłuższej perspektywie) popyt na usługi turystyczne,
- zasoby przyrodnicze MOF, które stanowią potencjał do rozwoju turystyki, oferty w zakresie odpoczynku, integracji społecznej mieszkańców obszaru,
- atrakcyjność walorów przyrodniczych Roztocza,
- zmiana form uczestnictwa w kulturze - z pasywnej na bardziej aktywną (wzrost atrakcyjności turystycznej obszaru w oparciu o walory kulturowe),
- dalszy wzrost pokrycia MOF infrastrukturą szerokopasmową oraz rozwój e-usług publicznych,
- poprawa dostępności do wysokiej jakości e-usług publicznych oraz zwiększenie stopnia wykorzystania e-usług przez instytucje i mieszkańców MOF.

Zakres tematyczny realizowany w ramach celu

- inwestycje dotyczące rozwoju elektronicznych usług publicznych i technologii cyfrowych,
- inwestycje dotyczące tworzenia nowych i modernizacji istniejących usług i infrastruktury turystycznej (w tym turystycznego produktu flagowego MOF – ZOO w Zamościu).

Terytorialność celu

Interwencje w ramach Celu strategicznego 2 będą miały wpływ na obydwie gminy MOF i będą spełniać jeden z dwóch warunków tj. będą projektami partnerskimi w rozumieniu art. 39 Ustawy wdrożeniowej lub deklarowany jest wspólny efekt, rezultat lub produkt końcowy projektu, tj. wspólne wykorzystanie stworzonej w jego ramach infrastruktury w przypadku projektów „twardych”, lub objęcie wsparciem w przypadku projektów „miękkich”, mieszkańców co najmniej 2 gmin MOF.

Zaangażowanie partnerów

W realizacji projektów w ramach Celu strategicznego 2 zaangażowani będą partnerzy instytucjonalni i społeczni, zgodnie ze specyfiką projektów dotyczących rozwoju elektronicznych usług publicznych oraz rozwoju usług i infrastruktury związanej z podniesieniem atrakcyjności turystycznej MOF.

9.3. Cel strategiczny 3 - Wzrost jakości życia i spójności społecznej

Problemy i potrzeby na jakie odpowiada cel

- niewystarczający poziom opieki nad osobami niepełnosprawnymi, chorymi przewlekle oraz seniorami,
- infrastruktura społeczna nie w pełni dostosowana do potrzeb seniorów i osób niepełnosprawnych,
- dysproporcje w wyposażeniu w infrastrukturę komunalną pomiędzy miastem a gminą wiejską,
- wzrastające obciążenie demograficzne osobami starszymi – starzenie się społeczeństwa,
- ograniczone poczucie bezpieczeństwa mieszkańców MOF i niewystarczający monitoring na części obszaru miasta oraz gminy,

Potencjały obszaru, które będą wzmacniane w trakcie realizacji celu

- rozwój usług społecznych związanych z negatywnymi zjawiskami demograficznymi (osoby starsze i wykluczone),
- wzrost jakości usług opiekuńczych i specjalistycznych usług opiekuńczych świadczonych w MOF,
- poprawa dostępności infrastruktury i usług publicznych dla osób ze szczególnymi potrzebami,
- poprawa dostępności mieszkańców MOF do dziennych form wsparcia dla osób z problemami w funkcjonowaniu,
- zwiększenie poczucie bezpieczeństwa mieszkańców MOF i poprzez wprowadzenie monitoringu na części obszaru miasta oraz gminy.

Zakres tematyczny realizowany w ramach celu

- inwestycje dotyczące poprawy jakości usług i infrastruktury pomocy społecznej
- inwestycje związane ze wzrostem bezpieczeństwa mieszkańców i zapobieganie zagrożeniom (monitoring miejski oraz monitoring na terenie gminy).

Terytorialność celu

Interwencje w ramach Celu strategicznego 3 będą miały wpływ na obydwie gminy MOF i będą spełniać jeden z dwóch warunków tj. będą projektami partnerskimi w rozumieniu art. 39 Ustawy wdrożeniowej lub deklarowany jest wspólny efekt, rezultat lub produkt końcowy projektu, tj. wspólne wykorzystanie stworzonej w jego ramach infrastruktury w przypadku projektów „twardych”, lub objęcie wsparciem w przypadku projektów „miękkich”, mieszkańców co najmniej 2 gmin MOF.

Zaangażowanie partnerów

W realizacji projektów w ramach Celu strategicznego 3 zaangażowani będą partnerzy instytucjonalni i społeczni, zgodnie ze specyfiką projektów dotyczących poprawy jakości usług i infrastruktury pomocy społecznej oraz wzrostem bezpieczeństwa mieszkańców i zapobiegania zagrożeniom.

10. Oczekiwane rezultaty planowanych działań oraz wskaźniki ich osiągnięcia

Określając poniższe rezultaty i wskaźniki planowanych kierunków działań uwzględniono:

- powiązanie wskaźników realizacji celów szczegółowych Strategii – kierunków działań ze wskaźnikami FELU opisanymi w Szczegółowym Opisie Priorytetów Programu,
- uwarunkowania wynikające z dokumentów (lub projektów dokumentów) strategicznych i operacyjnych na poziomie regionalnym i krajowym,
- zasady dotyczące planowania i wdrażania instrumentu Zintegrowanych Inwestycji Terytorialnych,
- dostępność danych na potrzeby monitoringu wskaźników,
- możliwości prawne, organizacyjne i finansowe samorządów MOF Zamościa,
- plany samorządów oraz możliwości współpracy gmin MOF w realizacji projektów partnerskich,

Pomiar wartości wskaźników osiągnięcia celów strategicznych nastąpi trzykrotnie:

– w roku 2025, w roku 2027 i w roku 2029.

Na obecnym etapie prac nad Strategią i projektami Związek ZIT MOF Zamościa nie dysponuje narzędziami i danymi do wprowadzenia wartości wskaźników.

Wartości wskaźników zostaną określone w oparciu o uzyskaną dokumentację projektową i techniczną poszczególnych projektów przewidzianych do realizacji w formule ZIT.

CEL STRATEGICZNY 1: ADAPTACJA DO ZMIAN KLIMATU I ZRÓWNOWAŻONA PRZESTRZEŃ

Kierunek działania 1.1	Rozwój zrównoważonego transportu i mobilności multimodalnej
Planowane rezultaty	
- Ograniczenie liczby taboru zasilanego paliwem tradycyjnym w komunikacji publicznej	
- Wprowadzenia pojazdów zero i niskoemisyjnych do obsługi zadań publicznych	

- Budowa niezbędnej infrastruktury obsługującej pojazdy elektryczne i zeroemisyjne oraz do obsługi pasażerów
- Monitoring i digitalizacja systemu mobilności w MOF
- Poprawa stanu infrastruktury rowerowej
- Poprawa dostępności infrastruktury publicznej dla osób ze szczególnymi potrzebami

Przykładowe wskaźniki osiągnięcia / oczekiwany trend

Wskaźniki produktu:

- WLWK-PLRO082 - Długość przebudowanych lub zmodernizowanych linii autobusowych ↗
- WLWK-RCO059 - Infrastruktura paliw alternatywnych (punkty tankowania/ładowania) ↗
- WLWK-PLRO132 - Liczba obiektów dostosowanych do potrzeb osób z niepełnosprawnościami ↗
- WLWK-PLRO184 - Liczba wspartych publicznych systemów wypożyczenia rowerów ↗
- WLWK-RCO074 - Ludność objęta projektami w ramach strategii zintegrowanego rozwoju terytorialnego ↗
- WLWK-RCO060 - Miasta z nowymi lub zmodernizowanymi cyfrowymi systemami transportu miejskiego ↗
- WLWK-RCO058 - Wspierana infrastruktura rowerowa ↗
- WLWK-RCO075 - Wspierane strategie zintegrowanego rozwoju terytorialnego ↗

Wskaźniki rezultatu:

- WLWK-PLRR047 - Liczba ludności korzystającej z nowych lub zmodernizowanych cyfrowych systemów transportu miejskiego ↗
- WLWK-PLRR051 - Liczba przedsięwzięć proekologicznych ↗
- WLWK-RCR064 - Roczna liczba użytkowników infrastruktury rowerowej ↗
- WLWK-RCR062 - Roczna liczba użytkowników nowego lub zmodernizowanego transportu publicznego ↗
- WLWK-RCR029 - Szacowana emisja gazów cieplarnianych ↘

Kierunek działania 1.2

Wspieranie energii odnawialnej, efektywności energetycznej i redukcji emisji gazów cieplarnianych

Planowane rezultaty

- Zwiększenie wykorzystania energii ze źródeł odnawialnych
- Zwiększenie efektywności energetycznej oraz zmniejszenie energochłonności budynków użyteczności publicznej
- Poprawa bilansu energetycznego budynków użyteczności publicznej poprzez zmniejszenie zapotrzebowania na energię
- Redukcja emisji zanieczyszczeń oraz zmniejszenie kosztów bieżących utrzymania budynków użyteczności publicznej
- Poprawa stanu środowiska w zakresie jakości powietrza

Przykładowe wskaźniki osiągnięcia / oczekiwany trend

Wskaźniki produktu:

- WLWK-PLRO027 - Dodatkowa zdolność wytwarzania energii cieplnej ze źródeł OZE ↗
- WLWK-PLRO026 - Dodatkowa zdolność wytwarzania energii elektrycznej ze źródeł OZE ↗
- WLWK-PLRO237 - Liczba powstałych magazynów energii cieplnej ↗
- WLWK-PLRO238 - Liczba powstałych magazynów energii elektrycznej ↗
- WLWK-PLRO036 - Liczba wybudowanych jednostek wytwarzania energii cieplnej z OZE ↗

- WLWK-PLRO034 - Liczba wybudowanych jednostek wytwarzania energii elektrycznej z OZE ↗
- WLWK-PLRO024 - Liczba zmodernizowanych indywidualnych źródeł ciepła ↗
- WLWK-PLRO037 - Liczba zmodernizowanych jednostek wytwarzania energii cieplnej z OZE ↗
- WLWK-PLRO035 - Liczba zmodernizowanych jednostek wytwarzania energii elektrycznej z OZE ↗
- WLWK-PLRO025 - Liczba zmodernizowanych źródeł ciepła (innych niż indywidualne) ↗
- WLWK-RCO019 - Budynki publiczne o udoskonalonej charakterystyce energetycznej ↗
- WLWK-PLRO023 - Liczba zmodernizowanych energetycznie budynków ↗
- WLWK-RCO018 - Lokale mieszkalne o udoskonalonej charakterystyce energetycznej ↗
- WLWK-PLRO022 - Powierzchnia użytkowa budynków mieszkalnych poddanych termomodernizacji ↗
- WLWK-RCO074 - Ludność objęta projektami w ramach strategii zintegrowanego rozwoju terytorialnego ↗
- WLWK-PLRO208 - Pojemność magazynów energii elektrycznej ↗
- WLWK-RCO075 - Wspierane strategie zintegrowanego rozwoju terytorialnego ↗

Wskaźniki rezultatu

- WLWK-RCR032 - Dodatkowa moc zainstalowana odnawialnych źródeł energii ↗
- WLWK-PLRR014 - Ilość wytworzonej energii cieplnej ze źródeł OZE ↗
- WLWK-PLRR013 - Ilość wytworzonej energii elektrycznej ze źródeł OZE ↗
- WLWK-PLRR012 - Ilość zaoszczędzonej energii cieplnej ↗
- WLWK-PLRR011 - Ilość zaoszczędzonej energii elektrycznej ↗
- WLWK-RCR029 - Szacowana emisja gazów cieplarnianych ↘
- WLWK-PLRR017 - Ilość wytworzonej energii cieplnej w warunkach wysokosprawnej kogeneracji ↗
- WLWK-PLRR016 - Ilość wytworzonej energii elektrycznej w warunkach wysokosprawnej kogeneracji ↗
- WLWK-PLRR009 - Liczba dodatkowych użytkowników podłączonych do sieci ciepłowniczej ↗
- WLWK-RCR050 - Ludność odnosząca korzyści ze środków na rzecz jakości powietrza ↗
- WLWK-PLRR073 - Roczne zużycie energii pierwotnej w budynkach publicznych ↘
- WLWK-PLRR072 - Roczne zużycie energii pierwotnej w lokalach mieszkalnych ↘

**Kierunek
działania 1.3**

Wspieranie zrównoważonej gospodarki wodnej

Planowane rezultaty

- Poprawa sytuacji w zakresie małej retencji i wykorzystania wody deszczowej

Przykładowe wskaźniki osiągnięcia / oczekiwany trend

Wskaźniki produktu

- WLWK-PLRO178 - Liczba miast wspartych w zakresie adaptacji do zmian klimatu ↗
- PROG-FELCO08 - Powierzchnia gruntu odszczelniona lub zagospodarowana materiałami wodoprzepuszczalnym ↗
- WLWK-RCO074 - Ludność objęta projektami w ramach strategii zintegrowanego rozwoju terytorialnego ↗
- WLWK-RCO075 - Wspierane strategie zintegrowanego rozwoju terytorialnego ↗

Wskaźniki rezultatu

- WLWK-RCR035 - Ludność odnosząca korzyści ze środków ochrony przeciwpowodziowej ↗
- WLWK-RCR037 - Ludność odnosząca korzyści ze środków ochrony przed klęskami żywiołowymi związanymi z klimatem (oprócz powodzi lub niekontrolowanych pożarów) ↗

CEL STRATEGICZNY 2: WZROST KONKURENCYJNOŚCI I ATRAKCYJNOŚCI TURYSTYCZNEJ

Kierunek działania 2.1	Rozwój elektronicznych usług publicznych i technologii cyfrowych
Planowane rezultaty	
<ul style="list-style-type: none"> - Rozwój e-administracji i e-usług publicznych - Zapewnienie jak największej liczby wysokiej jakości usług publicznych dostępnych na najwyższych poziomach interaktywności - Modernizacja zaplecza teleinformatycznego zapewniająca tworzenie i implementację nowoczesnych systemów e-administracji 	
Przykładowe wskaźniki osiągnięcia / oczekiwany trend	
<p><u>Wskaźniki produktu</u></p> <ul style="list-style-type: none"> - WLWK-RCO014 - Instytucje publiczne otrzymujące wsparcie na opracowywanie usług, produktów i procesów cyfrowych ↗ - WLWK-PLRO013 - Liczba osób objętych szkoleniami w zakresie kompetencji cyfrowych ↗ - WLWK-PLRO008 - Liczba podmiotów wspartych w zakresie rozwoju usług, produktów i procesów cyfrowych ↗ - WLWK-PLRO160 - Liczba rozwiązań wykorzystujących informacje sektora publicznego/dane prywatne ↗ - WLWK-PLRO012 - Liczba usług publicznych udostępnionych on-line o stopniu dojrzałości co najmniej 4 – transakcja ↗ - WLWK-RCO074 - Ludność objęta projektami w ramach strategii zintegrowanego rozwoju terytorialnego ↗ - WLWK-RCO075 - Wspierane strategie zintegrowanego rozwoju terytorialnego ↗ <p><u>Wskaźniki rezultatu</u></p> <ul style="list-style-type: none"> - WLWK-RCR011 - Użytkownicy nowych i zmodernizowanych publicznych usług, produktów i procesów cyfrowych ↗ 	

Kierunek działania 2.2	Poprawa atrakcyjności turystycznej MOF
Planowane rezultaty	
<ul style="list-style-type: none"> - Wzrost atrakcyjności turystycznej MOF, - Rozwój infrastruktury turystyki przyrodniczej i krajobrazowej, - Dostosowanie infrastruktury turystycznej do wymaganych przez turystów standardów i norm, - Poprawa dostępności miejsc i obszarów atrakcyjnych turystycznie, - Rozwój produktów turystycznych i integracja oferty turystycznej w oparciu o atrakcje przyrodnicze, krajobrazowe i flagowe produkty lokalne (ZOO w Zamościu). 	
Przykładowe wskaźniki osiągnięcia / oczekiwany trend	
<p><u>Wskaźniki produktu</u></p>	

- WLWK-PLRO136 - Długość odnowionych szlaków turystycznych ↗
 - WLWK-PLRO137 - Długość utworzonych szlaków turystycznych ↗
 - WLWK-PLRO132 - Liczba obiektów dostosowanych do potrzeb osób z niepełnosprawnościami ↗
 - WLWK-RCO077 - Liczba obiektów kulturalnych i turystycznych objętych wsparciem ↗
 - WLWK-PLRO199 - Liczba projektów, w których sfinansowano koszty racjonalnych usprawnień dla osób z niepełnosprawnościami ↗
 - WLWK-PLRO144 - Liczba wspartych obiektów w miejscach dziedzictwa naturalnego ↗
 - WLWK-RCO074 - Ludność objęta projektami w ramach strategii zintegrowanego rozwoju terytorialnego ↗
 - WLWK-RCO114 - Otwarta przestrzeń utworzona lub rekultywowana na obszarach miejskich ↗
 - WLWK-RCO112 - Podmioty zaangażowane w przygotowanie i realizację strategii zintegrowanego rozwoju terytorialnego ↗
 - WLWK-RCO075 - Wspierane strategie zintegrowanego rozwoju terytorialnego ↗
 - WLWK-RCO076 - Zintegrowane projekty rozwoju terytorialnego ↗
- Wskaźniki rezultatu
- WLWK-RCR077 - Liczba osób odwiedzających obiekty kulturalne i turystyczne objęte wsparciem ↗

CEL STRATEGICZNY 3: WZROST JAKOŚCI ŻYCIA I SPÓJNOŚCI SPOŁECZNEJ

Kierunek działania 3.1	Podniesienie jakości usług i infrastruktury pomocy społecznej
Planowane rezultaty	
<ul style="list-style-type: none"> - Poprawa jakości infrastruktury i usług pomocy społecznej - Rozwoju usług opiekuńczych świadczonych w społeczności lokalnej - Wzrost dostępności mieszkańców MOF do infrastruktury i usług pomocy społecznej - Zwiększenie dostępności obiektów świadczących usługi społeczne dla osób z niepełnosprawnościami - Dopuszaenie w nowoczesny sprzęt i niezbędną aparaturę 	
Przykładowe wskaźniki osiągnięcia / oczekiwany trend	
<p><u>Wskaźniki produktu</u></p> <ul style="list-style-type: none"> - WLWK-PLRO132 - Liczba obiektów dostosowanych do potrzeb osób z niepełnosprawnościami ↗ - WLWK-PLRO205 - Liczba wspartych obiektów, w których realizowane są usługi społeczne ↗ - WLWK-RCO065 - Pojemność nowych lub zmodernizowanych lokali socjalnych ↗ - WLWK-EECO01 - Całkowita liczba osób objętych wsparciem ↗ - WLWK-PLKLCO02 - Liczba osób objętych usługami świadczonymi w społeczności lokalnej ↗ - WLWK-PLKLCO01 - Liczba osób objętych usługami w zakresie wspierania rodziny i pieczy zastępczej ↗ - WLWK-EECO12 - Liczba osób z niepełnosprawnościami objętych wsparciem w programie ↗ - WLWK-PLOCO01 - Liczba projektów, w których sfinansowano koszty racjonalnych usprawnień dla osób z niepełnosprawnościami ↗ <p><u>Wskaźniki rezultatu</u></p> <ul style="list-style-type: none"> - WLWK-RCR067 - Roczna liczba użytkowników nowych lub zmodernizowanych lokali socjalnych ↗ 	

- PROG-FELCR02 - Roczna liczba użytkowników nowych lub zmodernizowanych podmiotów realizujących usługi społeczne ↗
- WLWK-PLKLCR03 - Liczba podmiotów, które rozszerzyły ofertę wsparcia lub podniosły jakość oferowanych usług ↗
- WLWK-PLKLCR02 - Liczba utworzonych miejsc świadczenia usług w społeczności lokalnej ↗

Kierunek działania 3.2	Wzrost bezpieczeństwa mieszkańców i zapobieganie zagrożeniom
Planowane rezultaty	
<ul style="list-style-type: none"> - Wzrost poziomu bezpieczeństwa mieszkańców i turystów w przestrzeniach publicznych - Kompleksowe zagospodarowanie terenów zielonych - tworzenie nowych „zielonych” miejsc wypoczynku dla mieszkańców 	
Przykładowe wskaźniki osiągnięcia / oczekiwany trend	
<u>Wskaźniki produktu</u> <ul style="list-style-type: none"> - WLWK-PLRO132 - Liczba obiektów dostosowanych do potrzeb osób z niepełnosprawnościami ↗ - WLWK-RCO074 - Ludność objęta projektami w ramach strategii zintegrowanego rozwoju terytorialnego ↗ - WLWK-RCO114 - Otwarta przestrzeń utworzona lub rekultywowana na obszarach miejskich ↗ - WLWK-RCO112 - Podmioty zaangażowane w przygotowanie i realizację strategii zintegrowanego rozwoju terytorialnego ↗ - WLWK-RCO075 - Wspierane strategie zintegrowanego rozwoju terytorialnego ↗ - WLWK-RCO076 - Zintegrowane projekty rozwoju terytorialnego ↗ 	
<u>Wskaźniki rezultatu</u> <ul style="list-style-type: none"> - WLWK-RCR077 - Liczba osób odwiedzających obiekty kulturalne i turystyczne objęte wsparciem ↗ 	

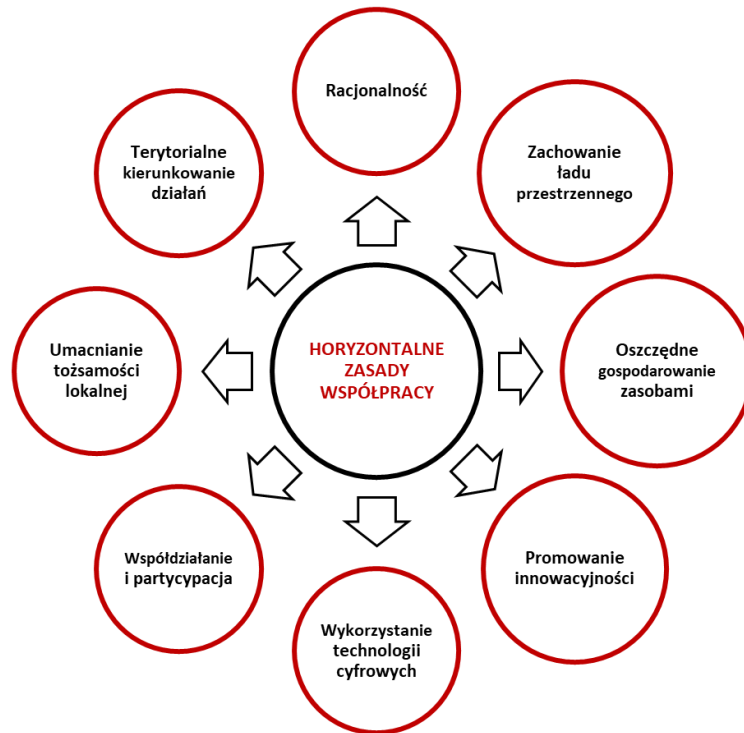
11. Opis zintegrowanego podejścia służącego zaspokojeniu zidentyfikowanych potrzeb rozwojowych i wykorzystaniu potencjału obszaru MOF Zamościa

11.1. Integracja kontekstowa w zakresie priorytetów SRWL2030 oraz celów polityki spójności.

Konsekwencją i logiką podejścia zintegrowanego w procesie definiowania celów i kierunków działań Strategii ZIT MOF Zamościa na lata 2022-2027 zapewnia integracja kontekstowa dotycząca **zachowania spójności z modelem zrównoważonego rozwoju województwa lubelskiego**, który ma charakter funkcjonalny i oparty jest o cztery filary zakładające:

- zrównoważony terytorialnie rozwój regionu
- integrację zasobów i potencjałów
- stymulowanie racjonalnymi wyborami strategicznymi
- ukierunkowanie na osiągnięcie wysokiej jakości życia

Ważnym aspektem w określaniu celów i kierunków działań Strategii oraz zapewnieniu integracji kontekstowej jest **zgodność z horyzontalnymi zasadami współpracy** przedstawionymi w Strategii Rozwoju Województwa Lubelskiego 2030 (SRWL 2030), które obowiązują wszystkich interesariuszy regionalnej polityki rozwoju i determinują sposób osiągania celów rozwoju przyjętych w SRWL:



Źródło: Opracowanie własne na podstawie Strategii Rozwoju Województwa Lubelskiego 2030

Wykorzystanie modeli, zasad, rekomendacji i celów zawartych w SRWL 2030 było ważnym aspektem w zintegrowanym podejściu do formułowania celów Strategii MOF Zamościa, szczególnie w kontekście wykorzystania dostępnych instrumentów rozwoju terytorialnego zapewniających większą efektywność wydatkowania środków publicznych i koncentrację na realizacji projektów prorozwojowych.

Analizując problemy, potencjały i przewagi konkurencyjne obszaru MOF oraz określając cele Strategii **zapewniono integrację kontekstową z celami operacyjnymi SRWL 2030.**

**Integracja celów Strategii ZIT MOF Zamościa na lata 2022-2027
z celami Strategii Rozwoju Województwa Lubelskiego 2030**

Cele strategiczne Strategii ZIT MOF Zamościa	Cele operacyjne SRWL 2030
<p>Cel strategiczny 1 Adaptacja do zmian klimatu i zrównoważona przestrzeń</p>	<p>2.1. Zrównoważony rozwój systemów infrastruktury technicznej</p> <p>2.2. Rozwój miejskich obszarów funkcjonalnych (w tym ośrodków subregionalnych)</p> <p>2.3. Wielofunkcyjny rozwój obszarów wiejskich</p> <p>2.4. Ochrona walorów środowiska</p> <p>3.4. Innowacyjne wykorzystanie walorów przyrodniczo-kulturowych, rozwój sportu i usług wolnego czasu</p>
<p>Cel strategiczny 2 Wzrost konkurencyjności i atrakcyjności turystycznej</p>	<p>2.1. Zrównoważony rozwój systemów infrastruktury technicznej</p> <p>2.2. Rozwój miejskich obszarów funkcjonalnych (w tym ośrodków lokalnych)</p>

	3.2. Wspieranie konkurencyjności i innowacyjności przedsiębiorstw
Cel strategiczny 3 Wzrost jakości życia i spójności społecznej	2.2. Rozwój miejskich obszarów funkcjonalnych (w tym ośrodków lokalnych) 3.4. Innowacyjne wykorzystanie walorów przyrodniczo-kulturowych, rozwój sportu i usług wolnego czasu 4.1. Rozwijanie kapitału ludzkiego 4.3. Włączenie i integracja społeczna 4.6. Wspieranie oddolnych inicjatyw i poprawa efektywności zarządzania

W celu zapewnienia podejścia zintegrowanego na poziomie kierunków działań Strategii oraz zwiększenia możliwości finansowania przedsięwzięć strategicznych, szczególnie w zakresie instrumentu Zintegrowanych Inwestycji Terytorialnych, **zapewniono integrację kontekstową kierunków działań Strategii ZIT MOF Zamościa z celami szczegółowymi polityki spójności na lata 2021 – 2027.**

**Integracja kierunków działań ZIT MOF Zamościa
z celami szczegółowymi polityki spójności na lata 2021 – 2027**

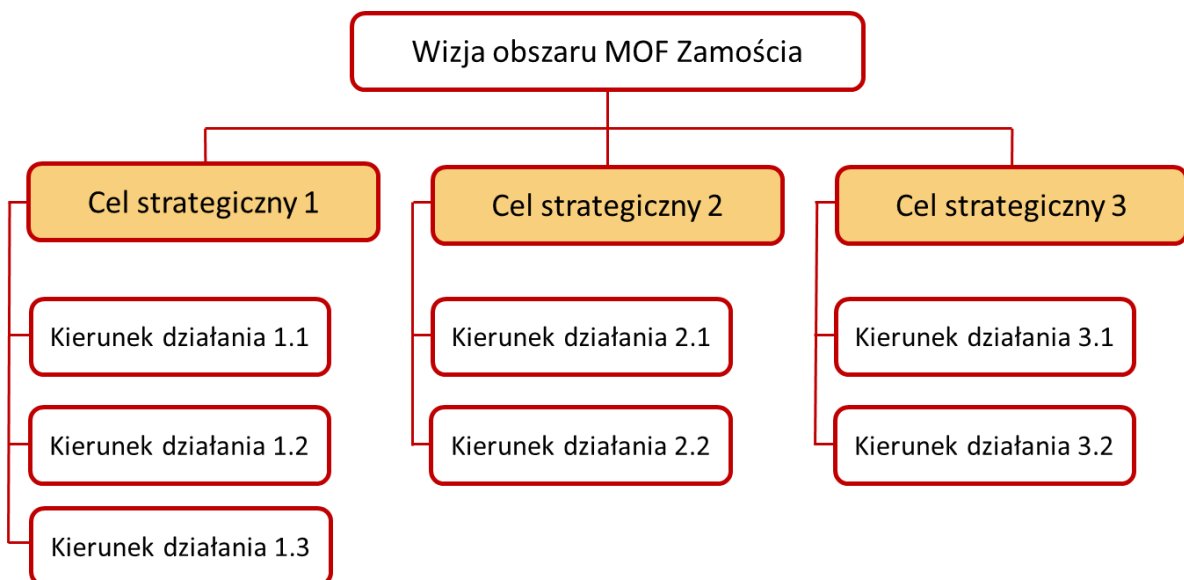
Kierunki działań Strategii ZIT MOF Zamościa	Cele szczegółowe polityki spójności na lata 2021 – 2027
1.1. Rozwój zrównoważonego transportu i mobilności multimodalnej	CS 2(viii) Wspieranie zrównoważonej multimodalnej mobilności miejskiej jako elementu transformacji w kierunku gospodarki zeroemisyjnej
1.2. Wspieranie energii odnawialnej, efektywności energetycznej i redukcji emisji gazów cieplarnianych	CS 2(i) Wspieranie efektywności energetycznej i redukcji emisji gazów cieplarnianych CS 2(ii) Wspieranie energii odnawialnej zgodnie z dyrektywą (UE) 2018/2001, w tym określonymi w niej kryteriami zrównoważonego rozwoju
1.3. Wspieranie zrównoważonej gospodarki wodnej	CS 2(iv) Wspieranie przystosowania się do zmian klimatu i zapobiegania ryzyku CS 2(v) Wspieranie dostępu do wody oraz zrównoważonej gospodarki wodnej
2.1. Rozwój elektronicznych usług publicznych i technologii cyfrowych	CS 1(ii) czerpanie korzyści z cyfryzacji dla obywateli, przedsiębiorstw, organizacji badawczych i instytucji publicznych
2.2. Poprawa atrakcyjności turystycznej MOF	CS 5(i) wspieranie zintegrowanego i sprzyjającego włączeniu społecznemu rozwoju społecznego, gospodarczego i środowiskowego, kultury, dziedzictwa naturalnego, zrównoważonej turystyki i bezpieczeństwa na obszarach miejskich
3.1. Podniesienie jakości usług i infrastruktury pomocy społecznej	CS 4(iii) [EFRR] Infrastruktura społeczna - wspieranie włączenia społeczno-gospodarczego społeczności marginalizowanych, gospodarstw domowych o niskich

	<p>dochodach oraz grup w niekorzystnej sytuacji, w tym osób o szczególnych potrzebach, dzięki zintegrowanym działaniom obejmującym usługi mieszkaniowe i usługi społeczne</p> <p>CS 4(k) (EFS+) zwiększanie równego i szybkiego dostępu do dobrej jakości, trwałych i przystępnych cenowo usług, w tym usług, które wspierają dostęp do mieszkań oraz opieki skoncentrowanej na osobie, w tym opieki zdrowotnej; modernizacja systemów ochrony socjalnej, w tym wspieranie dostępu do ochrony socjalnej, ze szczególnym uwzględnieniem dzieci i grup w niekorzystnej sytuacji; poprawa dostępności, w tym dla osób z niepełnosprawnościami, skuteczności i odporności systemów ochrony zdrowia i usług opieki długoterminowej</p>
<p>3.2. Wzrost bezpieczeństwa mieszkańców i zapobieganie zagrożeniom</p>	<p>CS 5(i) wspieranie zintegrowanego i sprzyjającego włączeniu społecznemu rozwoju społecznego, gospodarczego i środowiskowego, kultury, dziedzictwa naturalnego, zrównoważonej turystyki i bezpieczeństwa na obszarach miejskich</p>

11.2. Integracja strategiczna na poziomie celów strategicznych i kierunków działań Strategii

Realizacja celów Strategii ze wskazaniem podejścia zintegrowanego opisana została w Rozdziale 9.

Integracja na poziomie formułowania celów Strategii realizowana jest poprzez zintegrowane podejście do stwierdzonych problemów, potrzeb i potencjałów rozwojowych według następującej logiki interwencji:



Integracja powiązanych ze sobą celów strategicznych i kierunków działań polega na ich wspólnej realizacji w kontekście zakładanej wizji obszaru MOF Zamościa. Oznacza to bezpośredni wpływ działań związanych z: Adaptacją do zmian klimatu i zrównoważoną przestrzenią (CS 1), Wzrostem konkurencyjności i atrakcyjności turystycznej (CS 2) oraz Wzrostem jakości życia i spójności społecznej

(CS 3) na poprawę atrakcyjności MOF Zamościa jako obszaru do zamieszkania, pracy, inwestowania i spędzania wolnego czasu, posiadającego nowoczesną infrastrukturę i usługi publiczne dedykowane mieszkańcom, przedsiębiorcom i turystom. Realizacja celów strategicznych integruje działania i zapewnia aktywne wsparcie dla rozwoju, dostosowanych do potrzeb mieszkańców, usług publicznych oraz odpowiedzialnej polityki społecznej, które stopniowo zmniejszają negatywne trendy demograficzne. Jednocześnie dzięki inwestycjom w usługi społeczne, infrastrukturę publiczną, transport niskoemisyjny, zieloną energię i turystykę poprawia się jakość życia mieszkańców oraz zachodzi stopniowa transformacja w kierunku gospodarki neutralnej dla środowiska.

11.3. Integracja na poziomie celów szczegółowych (kierunków działań)

Zintegrowane podejście do rozwiązywania problemów społecznych, gospodarczych i środowiskowych oraz do rozwoju potencjałów i przewag konkurencyjnych MOF Zamościa realizowane jest poprzez **wzajemne powiązanie i integrację celów szczegółowych (kierunków działań)** Strategii zgodnie z poniższym schematem:

Integracja i powiązanie celów szczegółowych Strategii

Cel	Nazwa celu szczegółowego	Powiązanie z :
CS 1.1.	Rozwój zrównoważonego transportu i mobilności multimodalnej	CS 2.2 / CS 3.2
CS 1.2.	Wspieranie energii odnawialnej, efektywności energetycznej i redukcji emisji gazów cieplarnianych	CS 1.3
CS 1.3.	Wspieranie zrównoważonej gospodarki wodnej	CS 1.2 / CS 2.2
CS 2.1.	Rozwój elektronicznych usług publicznych i technologii cyfrowych	CS 3.1 / CS 3.2
CS 2.2.	Poprawa atrakcyjności turystycznej MOF	CS 1.1 / CS 1.3 / CS 3.2
CS 3.1.	Podniesienie jakości usług i infrastruktury pomocy społecznej	CS 2.1
CS 3.2.	Wzrost bezpieczeństwa mieszkańców i zapobieganie zagrożeniom	CS 1.1 / CS 2.1 / CS 2.2

Potwierdzenie zintegrowania powiązanych wzajemnie celów szczegółowych ma swoje odzwierciedlenie w zakresie projektów realizowanych w ramach każdego CS (Rozdział 16) oraz odpowiadających im wskaźników produktu i rezultatu opisanych w Rozdziale 8 - zauważyć należy, że jeden wskaźnik jest często powiązany z kilkoma celami szczegółowymi.

11.4. Integracja na poziomie projektów

Wszystkie projekty zawarte w niniejszej Strategii (Rozdział 16) są dedykowane do realizacji w formule Zintegrowanych Inwestycji Terytorialnych zawarte w Rozdziale 16. Przedsięwzięcia spełniają wymogi zawarte w „Zasadach realizacji instrumentów terytorialnych w Polsce w perspektywie finansowej na lata 2021-2027”, gdzie wskazano, że projekt zintegrowany to projekt, który wpisuje się w cele rozwoju obszaru funkcjonalnego objętego instrumentem i jest ukierunkowany na rozwiązywanie wspólnych problemów rozwojowych – oznacza to, że projekt ten ma wpływ na więcej niż 1 gminę w MOF oraz jego realizacja jest uzasadniona zarówno w części diagnostycznej, jak i w części kierunkowej strategii. Każdy projekt zintegrowanych, opisany w Rozdziale 16 realizowany w formule ZIT spełnia przynajmniej jeden z dwóch warunków:

- a. jest projektem partnerskim w rozumieniu art. 39 ustawy o zasadach realizacji zadań finansowanych ze środków europejskich w perspektywie finansowej 2021-2027,
- b. deklarowany jest wspólny efekt, rezultat lub produkt końcowy projektu, tj. wspólne wykorzystanie stworzonej w jego ramach infrastruktury w przypadku projektów „twardych”, lub objęcie wsparciem w przypadku projektów „miękkich”, mieszkańców co najmniej 2 gmin OF.

Szczegółowe informacje dotyczące komplementarności projektów i ich wzajemnych powiązań, oddziaływania produktów projektów oraz wykorzystania zakładanych rezultatów projektów, opisane zostały w fischkach projektowych zawartych w odrębnym dokumencie. W wyniku procedury opiniowania fischek projektowych z Instytucją Zarządzającą programem FEL 2021 – 2027, wszystkie projekty zostały pozytywnie zaopiniowane przez IZ.

11.5. Integracja funkcjonalna w zarządzaniu Strategią

Zarówno *Porozumienie międzygminne określające zasady współpracy w ramach Zintegrowanych Inwestycji Terytorialnych w Miejskim Obszarze Funkcjonalnym Zamościa* (zawarte w dn. 18 maja 2023), jak również system realizacji Strategii, mają na celu wzmacnianie i rozwój więzi partnerskich oraz integracji terytorialnej w celu zapewnienia zrównoważonego rozwoju Miejskiego Obszaru Funkcjonalnego Zamościa.

W celu zintegrowania działań organizacyjnych i zarządczych dotyczących opracowania i wdrażania Strategii oraz prawidłowego funkcjonowania systemu realizacji przedstawiono „Zasady współpracy partnerów przy opracowaniu i wdrażaniu strategii” opisane w Rozdziale 13.1. Zasady te dotyczą zarówno samorządów MOF Zamościa, jak też wszystkich podmiotów zaangażowanych w opracowanie i wdrażanie Strategii.

Integracja działań organizacyjnych zapewniona została poprzez włączenie w proces opracowania i wdrażania Strategii szerokiego grona interesariuszy oraz zapewnienie odpowiednich mechanizmów i procedur. Sposób funkcjonowania oraz zakres odpowiedzialności Rady Partnerstwa i Rady Społeczno – Gospodarczej reguluje ww. *Porozumienie międzygminne* oraz *Regulamin określający sposób powoływania i funkcjonowania Rady Społeczno-Gospodarczej ZIT Zamościa* (Załącznik do Uchwały Nr 3/RP/2023 Rady Partnerstwa ZIT MOF Zamość z dnia 09 sierpnia 2023 r).

Zgodnie z zasadami przyjętymi w Strategii (Rozdział 13.1) oraz w *Porozumieniu międzygminnym* i *Regulaminie Rady Społeczno – Gospodarczej*, wszystkie istotne decyzje i zmiany dokumentu Strategii oraz kluczowe informacje służące wdrażaniu strategii, w tym obejmujące proces monitoringu oraz decyzje ws. uruchomienia badań ewaluacyjnych i wykorzystania wniosków z tych badań, będą konsultowane ze interesariuszami (w tym partnerami społecznymi i gospodarczymi) z terenu MOF Zamościa.

Zintegrowanie procesu zarządzania dotyczy również etapu oceny efektów realizacji Strategii ZIT, tj. monitoringu Strategii i badań ewaluacyjnych. Podkreślić należy, że odpowiednie narzędzia badawcze (z wykorzystaniem nie tylko ogólnodostępnych danych statystycznych, ale także informacji pozyskanych od partnerów i mieszkańców MOF - np. sondaże, badania fokusowe, ankiety i wywiady, spacerki badawcze) określone zostaną w odniesieniu od zakresu i stopnia szczegółowości konkretnych badań ewaluacyjnych oraz przedmiotu analiz.

12. Planowane źródła finansowania

Zewnętrznym źródłem finansowania przedsięwzięć strategicznych będą środki z regionalnego Programu Fundusze Europejskie dla Lubelskiego na lata 2021 – 2027, w ramach puli przeznaczonej na instrument Zintegrowanych Inwestycji Terytorialnych w następującym podziale:

Cele szczegółowe Strategii ZIT MOF Zamościa	Źródło finansowania w programie FELU 2021 - 2027
1.1. Rozwój zrównoważonego transportu i mobilności multimodalnej	Działanie 5.2 - Niskoemisyjny transport miejski w ramach Zintegrowanych Inwestycji Terytorialnych
1.2. Wspieranie energii odnawialnej, efektywności energetycznej i redukcji emisji gazów cieplarnianych	Działanie 4.3 - Wspieranie efektywności energetycznej i energooszczędności w ramach Zintegrowanych Inwestycji Terytorialnych Działanie 4.8 - Zwiększenie wykorzystania Odnawialnych Źródeł Energii w ramach Zintegrowanych Inwestycji Terytorialnych
1.3. Wspieranie zrównoważonej gospodarki wodnej	Działanie 3.3 - Bezpieczeństwo ekologiczne oraz dostosowanie do zmian klimatu i zapobieganie powodziom i suszy w ramach Zintegrowanych Inwestycji Terytorialnych Miejskich Obszarów Funkcjonalnych
2.1. Rozwój elektronicznych usług publicznych i technologii cyfrowych	Działanie 2.2 - Cyfrowe Lubelskie w ramach Zintegrowanych Inwestycji Terytorialnych Miejskich Obszarów Funkcjonalnych
2.2. Poprawa atrakcyjności turystycznej MOF	Działanie 11.2 - Ochrona dziedzictwa naturalnego, bezpieczeństwo i zrównoważony rozwój turystyki obszarów miejskich i ich obszarów funkcjonalnych w ramach Zintegrowanych Inwestycji Terytorialnych
3.1. Podniesienie jakości usług i infrastruktury pomocy społecznej	Działanie 7.7 - Infrastruktura usług i integracji społecznej w ramach Zintegrowanych Inwestycji Terytorialnych Działanie 8.7 - Usługi społeczne w ramach Zintegrowanych Inwestycji Terytorialnych
3.2. Wzrost bezpieczeństwa mieszkańców i zapobieganie zagrożeniom	Działanie 11.2 - Ochrona dziedzictwa naturalnego, bezpieczeństwo i zrównoważony rozwój turystyki obszarów miejskich i ich obszarów funkcjonalnych w ramach Zintegrowanych Inwestycji Terytorialnych

Zakres, forma i wysokość finansowania poszczególnych przedsięwzięć (dotacja, dotacja w ramach instrumentu finansowego, pożyczka) uzależniony jest od uwarunkowań i zasad określonych dla poszczególnych działań w SZOP FELU.

Źródłem finansowania przedsięwzięć strategicznych będą również:

Środki własne samorządów Miasta i Gminy Zamość

Środki własne JST przewidziane są przede wszystkim jako wkład własny do projektów współfinansowanych ze środków unijnych. Zgodnie z zasadą racjonalizacji wydatków publicznych istotnym jest zaplanowanie mechanizmów koordynacyjnych dotyczących wspólnego finansowania projektów międzygminnych oraz realizowanych przy udziale innych partnerów publicznych lub prywatnych.

Środki pochodzące z budżetu państwa oraz środki budżetu Województwa Lubelskiego

Środki budżetu państwa oraz samorządu województwa dostępne w ramach istniejących oraz nowych instrumentów takich stanowić mogą uzupełnienie projektów przewidzianych do realizacji w ramach niniejszej Strategii, zgodnie z uwarunkowaniami i zasadami finansowania projektów w ramach poszczególnych działań programu FELU 2021 - 2027

Dla zapewnienia skutecznej realizacji przedsięwzięć wynikających ze Strategii istotne jest podejmowanie prób poszukiwania nowych rozwiązań (w tym organizacyjnych - w partnerstwie międzygminnym oraz z partnerami publicznymi i prywatnymi) w zakresie zarządzania i finansowania. Ważnym elementem sprawnego wdrażania Strategii powinny być zatem działania zmierzające do podejmowania ścisłej współpracy pomiędzy samorządami MOF, nie tylko w zakresie wspólnego finansowania poszczególnych zadań, ale również zapewnienia ciągłości funkcjonowania inwestycji.

13. Zasady i struktura zarządzania Strategią

System zarządzania wdrażaniem strategii ZIT ma kluczowe znaczenie w kontekście skuteczności realizacji interwencji publicznych i korzyści dla partnerów MOF. **Istotnym aspektem mającym wpływ na kształt systemu wdrażania Strategii jest zachowanie zgodności z aktami prawnymi i dokumentami wyższego rzędu, szczególnie w zakresie instrumentu Zintegrowanych Inwestycji Terytorialnych - dotyczy to przede wszystkim ustawy o zasadach realizacji zadań finansowanych ze środków europejskich w perspektywie finansowej 2021–2027, Zasad realizacji instrumentów terytorialnych w Polsce w perspektywie finansowej UE na lata 2021-2027 oraz zapisów SZOP dla Programu Fundusze Europejskie dla Lubelskiego na lata 2021 – 2027.**

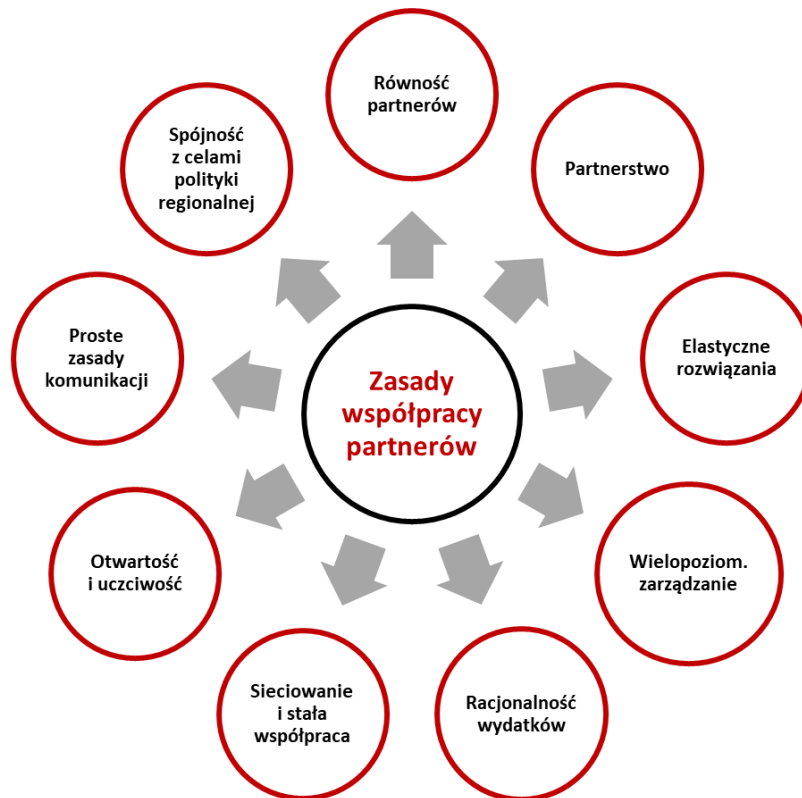
Właściwie zaprojektowany i konsekwentnie wdrażany system wpłynie na sprawność realizacji Strategii i skuteczność wykorzystywania dostępnych funduszy przeznaczonych na realizację jej celów. Co istotne, właściwy system stanowi podstawę do rozwoju trwałego forum współpracy między Miastem i Gminą Zamość oraz partnerami zewnętrznymi, nie tylko w zakresie instrumentu ZIT, ale docelowo wszystkich polityk i projektów realizowanych przez samorzady gmin MOF. Jednocześnie system zarządzania tworzy sformalizowaną strukturę, w ramach której powstają relacje nieformalne. Taka struktura stanowić będzie w przyszłości bazę wiedzy i pamięci organizacyjnej determinującej dalszą współpracę i zintegrowany rozwój samorządów obszaru objętego Strategią.

Założenia regionalnej polityki rozwoju zawarte w KSRR 2030 oraz Umowie Partnerstwa na lata 2021 – 2027 wyraźnie wskazują na potrzebę współpracy (w ramach partnerstw ponadlokalnych) oraz zintegrowanego podejścia terytorialnego (przede wszystkim w ramach instrumentu ZIT), określając powyższe jednym z zasad polityki regionalnej, które regulują sposób postępowania wszystkich interesariuszy i zapewniają lepszą koordynację działań na rzecz rozwoju społeczno-gospodarczego MOF.

13.1. Zasady współpracy partnerów

Opracowaniu i wdrażaniu Strategii oraz prawidłowemu funkcjonowaniu systemu zarządzania towarzyszy kilka kluczowych zasad, którymi konsekwentnie powinny kierować się samorzady MOF Zamościa oraz wszystkie podmioty zaangażowane we wdrażanie Strategii.

Zasady współpracy partnerów przy opracowaniu i wdrażaniu strategii rozwoju



Źródło: Opracowanie własne.

▪ **Równość partnerów**

Powodzenie współpracy w zasadniczym stopniu zależy od tego, czy wszyscy partnerzy będą przekonani, co do łączącej ich wspólnoty interesów i celów. Decyduje o tym zarówno konstrukcja i treść Strategii, jak też codzienna praktyka działania - na etapie przygotowania dokumentu, jak też późniejszego wdrażania. Dlatego istotne jest, aby zaplanowane i później wykorzystywane mechanizmy zarządzania w realny sposób uwzględniały równość partnerów (nawet jeśli różnice w wielkości, potencjale i finansach gmin determinują określony kształt tych mechanizmów).

▪ **Partnerstwo**

Proces opracowania i wdrażania Strategii powinien polegać na kreowaniu partnerskich warunków współpracy między interesariuszami (oznacza to odpowiedni dobór i kształtowanie przedsięwzięć zawartych w Strategii, mechanizmów ich finansowania oraz korzystania z ich efektów przez mieszkańców gmin MOF Zamościa) jak również odpowiednich relacji między poszczególnymi podmiotami (publicznymi, prywatnymi, organizacjami społecznymi) oraz osobami zaangażowanymi w opracowanie i wdrażanie Strategii. Szczególnie ważne jest, aby zasada ta stosowana była w sytuacjach, w których dochodzi do interakcji między władzami samorządów, a ich mieszkańcami lub organizacjami ich reprezentującymi.

▪ **Tworzenie możliwie elastycznych rozwiązań**

Na etapie tworzenia Strategii, a nawet w początkowym procesie jej wdrażania, nie uda się przewidzieć wszystkich uwarunkowań tak, aby na wiele lat szczegółowo zaplanować mechanizmy zapewniające efektywność działań. Co więcej, te uwarunkowania będą się zmieniać z czasem. Stąd też niezbędne jest formułowanie elastycznych procedur i rozwiązań, które pozwolą sprawnie dostosowywać się do zmieniających się potrzeb i wyzwań. Konieczność zachowania elastyczności w procesie wdrażania Strategii uwarunkowana jest przede wszystkim: dynamicznie zmieniającą się sytuacją społeczną i gospodarczą społeczności MOF, trendami demograficznymi, opiniami i potrzebami mieszkańców,

wpływem inwestycji krajowych i regionalnych, możliwościami finansowania projektów w perspektywie finansowej UE 2021 – 2027, sytuacją budżetową JST, sytuacją ekonomiczną i społeczną związaną z wojną w Ukrainie i kryzysem gospodarczym, zmianami klimatycznymi oraz realizacją celów Krajowej Strategii Rozwoju Regionalnego 2030 i Strategii Rozwoju Województwa Lubelskiego 2030.

▪ **Wielopoziomowe zarządzanie**

Aby działania samorządów MOF Zamościa na rzecz realizacji celów Strategii miały realny i skuteczny wymiar, współpraca interesariuszy musi pojawiać się na różnych szczeblach zarządzania, w różnych formułach i przy realizacji poszczególnych projektów czy przedsięwzięć partnerskich. Całkowite ograniczenie zarządzania do jednego podmiotu może skutkować powstaniem „wąskich gardeł”, ograniczoną akceptacją społeczną części działań lub innymi problemami zarządczymi.

▪ **Racjonalność wydatków publicznych**

Tworzenie mechanizmów zarządczych w samorządach MOF oraz w ramach Porozumienia międzygminnego nie powinno prowadzić do mnożenia struktur i nieuzasadnionego wydatkowania środków publicznych.

▪ **Sieciowanie i stała współpraca**

W procesie opracowania i realizacji Strategii, należy stwarzać warunki do budowania sieciowych relacji między instytucjami, organizacjami, grupami ludzi i poszczególnymi mieszkańcami. Stanowi to dobrą bazę dla dalszej współpracy i przyszłej realizacji kolejnych, wspólnych przedsięwzięć.

Zasady zarządzania procesem przygotowania i wdrażania Strategii ponadlokalnej powinny być proste i jasno sformułowane, a wszyscy zaangażowani interesariusze powinni wiedzieć, w ramach jakich mechanizmów i zasad działają. Wydaje się to szczególnie ważne przy działaniach z zakresu planowania przestrzennego, przedsięwzięciach zintegrowanych (w tym projektach partnerskich) oraz w trakcie innych prac projektowych czy koncepcyjnych. Jednocześnie spisane i przejrzyste zasady pomagają interesariuszom identyfikować się z celami Strategii oraz sposobami ich osiągnięcia.

▪ **Otwartość, uczciwość, zaufanie i przyjazna atmosfera**

Cechy te powinny kształtować relacje partnerskie w różnych układach interakcji, natomiast przywołanie ich na początku współpracy wskaże jasną ścieżkę postępowania wszystkich interesariuszy i będzie odniesieniem w przypadku jakichkolwiek kwestii spornych, czy kryzysowych.

▪ **Proste i jasne zasady komunikacji**

Określenie zasad i kanałów komunikacji jest niezbędne szczególnie na początku współpracy partnerów instytucjonalnych. Działanie takie pozwoli na efektywny przepływ informacji, ułatwi sprawne podejmowanie decyzji i spowoduje, że partnerzy będą współodpowiedzialni za działania rozwojowe realizowane na całym obszarze MOF Zamościa. Co istotne, proste i jasne zasady komunikacji znacznie ułatwiają realizację przedsięwzięć zintegrowanych i partnerskich w ramach ZIT.

▪ **Spójność z celami i zasadami polityki regionalnej**

Zasadą horyzontalną (zarówno w procesie opracowania jak też wdrażania Strategii) powinno być zachowanie spójności dokumentu (cele - kierunki działań - wskaźniki - zakres poszczególnych przedsięwzięć) z dokumentami strategicznymi i operacyjnymi na poziomie krajowym, regionalnym i lokalnym oraz europejskim – ze szczególnym uwzględnieniem uwarunkowań perspektywy finansowej UE 2021 – 2027 w ramach Zintegrowanych Inwestycji Terytorialnych.

13.2. Udział partnerów w przygotowaniu i realizacji Strategii

Proces opracowania Strategii Zintegrowanych Inwestycji Terytorialnych Miejskiego Obszaru Funkcjonalnego Zamościa na lata 2022-2027 realizowano z poszanowaniem zasad konsultacji społecznych zapewniając możliwość uczestnictwa interesariuszy w procesie planistycznym. Pozwoliło

to na właściwe wypracowanie założeń dokumentu, tj. celów strategicznych i kierunków działań, zasad i obszarów współpracy, identyfikację problemów, potencjałów oraz propozycji przedsięwzięć.

W celu zapewnienia włączenia mieszkańców, przedsiębiorców oraz innych podmiotów i grup aktywnych na terenie gmin tworzących partnerstwo ZIT w proces wdrażania, monitoringu i ewaluacji strategii powołana została Rada Społeczno – Gospodarcza, będąca reprezentatywną grupą przedstawicieli podmiotów społeczeństwa obywatelskiego działających na obszarze związku ZIT.

Rada Społeczno – Gospodarcza jest ciałem opiniującym - doradczym Lidera związku ZIT i stanowi ważny kanał komunikacji między władzami gmin a interesariuszami w kontekście istotnych rozstrzygnięć zawartych w Strategii. Do najważniejszych zadań Rady należą m.in.: opiniowanie projektu strategii ZIT oraz jej aktualizacji i zmian oraz inicjowanie prac nad aktualizacją i zmianami strategii ZIT.

Sposób funkcjonowania oraz zakres odpowiedzialności Rady Partnerstwa i Rady Społeczno – Gospodarczej reguluje ww. *Porozumienie międzygminne określające zasady współpracy w ramach Zintegrowanych Inwestycji Terytorialnych w Miejskim Obszarze Funkcjonalnym Zamościa oraz Regulamin określający sposób powoływania i funkcjonowania Rady Społeczno-Gospodarczej ZIT Zamościa* (Załącznik do Uchwały Nr 3/RP/2023 Rady Partnerstwa ZIT MOF Zamość z dnia 09 sierpnia 2023 r).

Zgodnie z zasadami przyjętymi w Strategii (Rozdział 13.1) oraz w *Porozumieniu międzygminnym i Regulaminie Rady Społeczno – Gospodarczej*, wszystkie istotne decyzje i zmiany dokumentu Strategii oraz kluczowe informacje służące wdrażaniu strategii, w tym obejmujące proces monitoringu oraz decyzje ws. uruchomienia badań ewaluacyjnych i wykorzystania wniosków z tych badań, będą konsultowane ze interesariuszami (w tym partnerami społecznymi i gospodarczymi) z terenu MOF Zamościa.

Istotą procesu partycypacji realizowanego w ramach Strategii było poznanie opinii interesariuszy dotyczących barier, problemów i kierunków rozwoju obszaru MOF Zamościa oraz rekomendacji w zakresie przedsięwzięć, które mają być realizowane w ramach Strategii. Proces ten realizowano w toku spotkań członków rady Społeczno – Gospodarczej oraz w ramach konsultacji społecznych. Kierowano się zasadą poszukiwania takich rozwiązań, które są realistyczne pod względem możliwości finansowych i organizacyjnych samorządów oraz pomogą władzom publicznym podejmować decyzje w największym stopniu realizujące zasadę wspólnego dobra społeczności MOF.

Należy podkreślić, że głównym źródłem finansowania przedsięwzięć strategicznych będą środki z regionalnego Programu Fundusze Europejskie dla Lubelskiego na lata 2021 – 2027, w ramach puli przeznaczonej na instrument Zintegrowanych Inwestycji Terytorialnych.

W związku z powyższym partycypacja społeczna oraz konsultacje społeczne kluczowych elementów Strategii (celów, kierunków działań oraz propozycji projektów strategicznych) zostały dopasowane do tych obszarów wsparcia, które Instytucja Zarządzająca przewidziała do realizacji w formule ZIT.

Informacje i przebieg procesu partycypacji oraz przebieg konsultacji społecznych projektu Strategii ZIT MOF Zamościa 2022 – 2027 przedstawione zostały w Rozdziale 16. *Opis procesu zaangażowania lokalnych interesariuszy - partycypacja społeczna w procesie opracowania i wdrażania Strategii oraz sprawozdanie z przeprowadzonych konsultacji społecznych*

Kluczową rolę w opiniowaniu istotnych decyzji dotyczących wdrażania Strategii posiada Rada Partnerstwa ZIT będąca organem wspierającym i doradczym Lidera związku ZIT. Do najważniejszych zadań Rady Partnerstwa ZIT należą: opiniowanie projektu strategii ZIT oraz projektu jej aktualizacji lub zmian oraz innych dokumentów niezbędnych do uchwalenia i realizacji strategii ZIT, inicjowanie aktualizacji lub zmian strategii ZIT, opiniowanie projektów innych dokumentów wymaganych przez IZ lub inne uprawnione podmioty oraz opiniowanie dokumentów niezbędnych do realizacji ZIT.

Opisana wyżej partycypacja społeczna dotyczy również etapu oceny efektów realizacji Strategii ZIT, tj. monitoringu Strategii i badań ewaluacyjnych. Podkreślić należy, że odpowiednie narzędzia badawcze (z wykorzystaniem nie tylko ogólnodostępnych danych statystycznych, ale także informacji pozyskanych od partnerów i mieszkańców MOF - np. sondaże, badania fokusowe, ankiety i wywiady, spacery badawcze) określone zostaną w odniesieniu od zakresu i stopnia szczegółowości badań ewaluacyjnych oraz przedmiotu analiz.

13.3. Struktura i system zarządzania Strategią

Kompetencje, zadania, sposób funkcjonowania i podejmowania decyzji oraz wyboru członków organów zarządzających i doradczych Związku ZIT opisany został w *Porozumieniu międzygminnym określającym zasady współpracy w ramach Zintegrowanych Inwestycji Terytorialnych w Miejskim Obszarze Funkcjonalnym Zamościa* (podpisanym w dn. 18 maja 2023 r.) oraz w *Regulaminie określającym sposób powoływania i funkcjonowania Rady Społeczno-Gospodarczej ZIT Zamościa* (Załącznik do Uchwały Nr 3/RP/2023 Rady Partnerstwa ZIT MOF Zamość z dnia 09 sierpnia 2023 r.).

System wdrażania Strategii Zintegrowanych Inwestycji Terytorialnych Miejskiego Obszaru Funkcjonalnego Zamościa stanowi integralną część procesu zarządzania strategicznego polityką rozwoju prowadzonego przez samorzady gmin MOF. W systemie realizacji Strategii, kluczową rolę odgrywać będzie przywództwo organizacyjne władz gmin, rozumiane jako strategiczna rola organów wykonawczych samorządów w stymulowaniu i koordynacji działań podejmowanych przez różnorodne podmioty i środowiska, jak również w mobilizowaniu oraz integrowaniu zasobów pozostających w ich dyspozycji na rzecz realizacji celów Strategii. Projekty w ramach Strategii będą realizowane w różnych okresach czasowych przy zaangażowaniu zróżnicowanych instrumentów obejmujących narzędzia organizacyjne i finansowe, których zakres przedmiotowy oraz kierunki wydatkowania podlegają bezpośredniej kontroli ze strony organów samorządów MOF Zamościa.

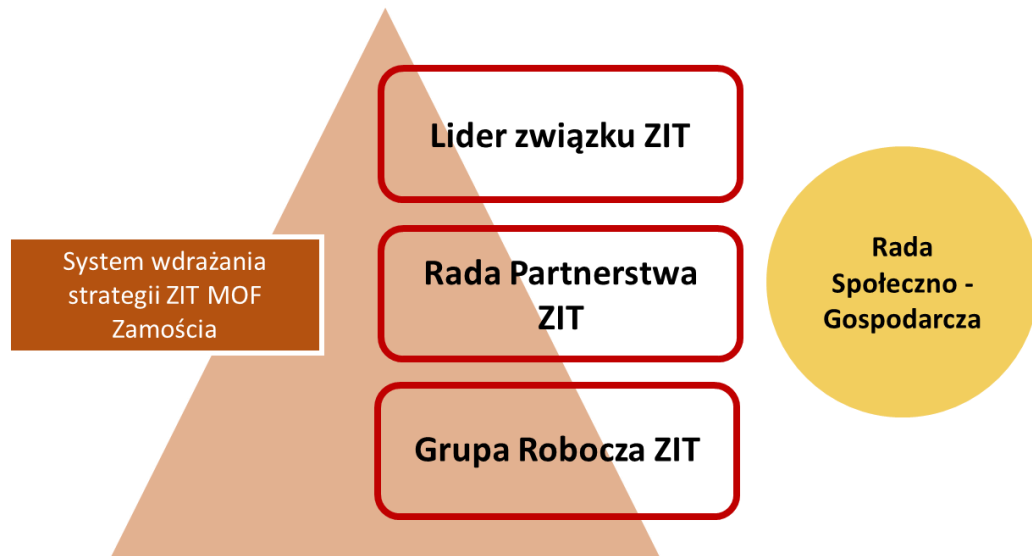
Koniecznym i celowym działaniem w toku realizacji Strategii będzie tworzenie warunków dla ścisłej współpracy (nie tylko wewnętrznej - w ramach Porozumienia międzygminnego samorządów MOF Zamościa), ale również z samorządami innych szczebli oraz zewnętrznymi podmiotami publicznymi i prywatnymi) rozumianej, jako otwarte i aktywne współdziałanie równoprawnie traktowanych podmiotów, reprezentujących różnorodne środowiska i instytucje oraz realizujące i wspierające inicjatywy na rzecz rozwoju MOF.

Wybraną formą partnerskiej współpracy samorządów MOF Zamościa w procesie wdrażania niniejszej Strategii ZIT jest **porozumienie międzygminne** – zgodnie z art.74 oraz art. 10g, ust. 4 ustawy o samorządzie gminnym (Dz.U. 2023 poz. 40 z późn. zm.), a także art. 34 ust. 5 ustawy o zasadach realizacji zadań finansowanych ze środków europejskich w perspektywie finansowej 2021–2027 (Dz.U 2022 poz. 1079 z późn. zm.). W kolejnych latach rozważyć można powołanie trwalszej struktury posiadającej osobowość prawną – stowarzyszenia lub związku międzygminnego.

Dla zwiększenia skuteczności realizacji Strategii, a także podkreślenia roli partnerów w procesie zarządzania, struktura systemu wdrażania składa się z: **Lidera Związku ZIT, Rady Partnerstwa ZIT, Grupy Roboczej ZIT oraz Rady Społeczno – Gospodarczej**. W aspekcie kompetencji ustawowych za wdrażanie Strategii odpowiedzialne są władze gmin (Rada Miasta/Gminy oraz Prezydent/Wójt), a za sprawną realizację Strategii - urzędy miasta i gmin oraz ich jednostki organizacyjne.

Niniejsza Strategia jest **Strategią ZIT**, zgodnie z art. 34 ust. 6 pkt. 2 i ust. 15 ustawy z dnia 28 kwietnia 2022 r. o zasadach realizacji zadań finansowanych ze środków europejskich w perspektywie finansowej 2021- 2027 (Dz. U. z 2022 r., poz. 1079).

System zarządzania Strategią ZIT MOF Zamościa



Źródło: Opracowanie własne.

Podpisując w dn. 18 maja 2023 r. **porozumienie międzygminne** samorzady MOF Zamościa powołują **związek ZIT**, o którym mowa w art. 34 ust. 5 ustawy o zasadach realizacji zadań finansowanych ze środków europejskich w perspektywie finansowej 2021–2027 (Dz.U 2022 poz. 1079 z późn. zm.). Podstawowym zadaniem związku ZIT jest kreowanie polityki rozwoju na obszarze ZIT poprzez opracowanie strategii ZIT i koordynację wdrażania strategii ZIT. Członkami związku ZIT są jednostki samorządu terytorialnego będące stronami porozumienia.

Przedmiotem porozumienia jest powierzenie Liderowi związku ZIT (Miasto Zamość) przez pozostałych członków związku ZIT (Gmina Zamość) opracowania strategii ZIT oraz innych, niezbędnych do uchwalenia lub realizacji strategii ZIT dokumentów w ramach perspektywy finansowej 2021-2027, dokonania w ww. okresie aktualizacji lub zmian strategii ZIT oraz koordynacji wdrożenia strategii ZIT.

Lider związku ZIT

Lider związku ZIT reprezentuje członków związku ZIT przed osobami trzecimi, w tym instytucjami i organami administracji publicznej w szczególności przed IZ województwa lubelskiego oraz ministrem właściwym ds. rozwoju regionalnego w procesie negocjacji, ustanawiania i realizacji instrumentu ZIT. Do najważniejszych obowiązków Lidera związku ZIT należą:

- opracowanie strategii ZIT oraz wszelkich innych dokumentów niezbędnych do uchwalenia lub realizacji strategii ZIT, a także zmian i modyfikacji strategii ZIT oraz uzgadnianie ich treści z pozostałymi członkami związku ZIT oraz innymi podmiotami,
- informowania Partnera związku ZIT o przypadkach, które mogą mieć wpływ na prawidłową i terminową realizację powierzonych zadań,
- pełnej współpracy z wykonawcą Strategii ZIT i innych dokumentów niezbędnych do uchwalenia i wdrożenia strategii ZIT,
- wskazania swoich przedstawicieli do współpracy w ramach Grupy Roboczej,
- organizacja warsztatów i spotkań w procesie opracowania i wdrażania strategii ZIT oraz wszelkich innych dokumentów niezbędnych do uchwalenia lub wdrażania Strategii ZIT,
- koordynacja oraz organizacja prac dotyczących wdrażania strategii ZIT, przy uwzględnieniu ewentualnych warunków ustanowionych przez IZ.

Rada Partnerstwa ZIT

Rada Partnerstwa ZIT jest ciałem wspierającym i doradczym Lidera związku ZIT.

Do najważniejszych zadań Rady Partnerstwa ZIT należą:

- opiniowanie projektu strategii ZIT oraz projektu jej aktualizacji lub zmian oraz innych dokumentów niezbędnych do uchwalenia i realizacji strategii ZIT celem przedstawienia Liderowi związku ZIT rekomendacji dotyczących projektu Strategii ZIT oraz projektu jej aktualizacji lub zmian,
- inicjowanie aktualizacji lub zmian strategii ZIT,
- opiniowanie projektów innych dokumentów wymaganych przez IZ lub inne uprawnione podmioty,
- opiniowanie koordynatora Grupy Roboczej ZIT,
- rozpatrywanie innych spraw oraz opiniowanie dokumentów niezbędnych do realizacji ZIT.

W skład Rady wchodzi przedstawiciele organów wykonawczych stron porozumienia lub osoby je reprezentujące (po jednej z każdego samorządu). Pracami Rady Partnerstwa ZIT kieruje Przewodniczący Rady Partnerstwa ZIT - osoba pełniąca funkcję organu wykonawczego Lidera związku ZIT. Rada Partnerstwa ZIT podejmuje swoje decyzje w formie uchwał przyjmowanych jednogłośnie, w głosowaniu jawnym, w obecności kompletnego składu Rady Partnerstwa ZIT.

Rada Partnerstwa powinna szybko reagować na potrzeby wyrażane przez Grupę Roboczą ZIT, tak by łatwy kontakt między Radą a Grupą sprzyjał płynnemu wdrażaniu Strategii, umożliwiał sprawną ewaluację Strategii i poszczególnych działań oraz pozwalał na podejmowanie świadomych decyzji o niezbędnych zmianach w Strategii lub proponowanych metodach działania.

Grupa Robocza ZIT

Grupa Robocza ZIT odpowiada za organizację i sprawny przebieg procesu opracowania i wdrażania strategii ZIT, jej aktualizacji lub zmian.

Do najważniejszych zadań Grupy Roboczej ZIT należą:

- dostarczanie danych i wkładu merytorycznego na potrzeby opracowania, aktualizacji lub zmiany Strategii ZIT lub innych niezbędnych dokumentów koniecznych do uchwalenia i realizacji Strategii ZIT,
- określenie zasad naboru i wyboru projektów,
- opracowanie opisów projektów strategicznych zawartych w strategii ZIT,
- uczestnictwo w badaniach wewnętrznych w ramach procesu opracowania, aktualizacji lub zmian strategii ZIT,
- inicjowanie prac nad aktualizacją lub zmianami strategii ZIT.

Członkami Grupy Roboczej ZIT są pracownicy członków związku ZIT wskazani przez członków Rady Partnerstwa ZIT. Pracami Grupy Roboczej ZIT kieruje Koordynator Grupy Roboczej, którego wyznacza Lider związku ZIT po uprzednim zaopiniowaniu przez Radę Partnerstwa.

W spotkaniach Rady Partnerstwa ZIT i Grupy Roboczej ZIT, które powinny odbywać się w zależności od potrzeb, mogą uczestniczyć inne osoby zapraszane ze względu na rodzaj omawianych projektów, szczególnie koordynatorzy projektów odpowiedzialni za ich realizację.

Realizacja Strategii odbywa się przede wszystkim poprzez konkretne projekty, jak też szersze długofalowe działania (np. planowanie przestrzenne, promocja gospodarcza czy turystyczna, itp.). Dlatego do każdego z projektów czy długofalowych działań należy wskazać osobę odpowiedzialną za realizację.

W przypadku przedsięwzięć wymagających długotrwałej i wielowątkowej współpracy warto rozważyć zawarcie dodatkowych formalnych porozumień regulujących np. kwestie organizacji prac oraz finansowania wspólnych działań.

W sytuacji, gdy realizacja projektu wymaga szerokiego zaangażowania wielu interesariuszy możliwe jest powoływanie zespołów roboczych/zadaniowych skupiających przedstawicieli zainteresowanych samorządów. Powinno być ich jak najmniej, aby nie rozdrabniać dostępnych zasobów. Członkowie zespołów, a także inni zaangażowani we wspólne przedsięwzięcia pracownicy samorządów i jednostek podległych, powinni mieć możliwość kontaktowania się ze sobą na bieżąco i bez zbędnych formalności w celu zapewnienia płynnej współpracy.

Równocześnie należy przewidzieć z góry określoną regularność, z którą członkowie zespołów będą się spotykać w pełnym gronie, aby dokonywać systematycznego przeglądu całości spraw mieszczących się w danym obszarze tematycznym Strategii. Takie spotkania mogą odbywać się nie tylko na wniosek Lidera związku ZIT ale też Koordynatora Grupy Roboczej lub członków związku ZIT.

Rada Społeczno - Gospodarcza

W celu zapewnienia możliwie szerokiego zaangażowania interesariuszy w realizację Strategii oraz wypełnienia obowiązków wynikających z wdrażania Zintegrowanych Inwestycji Terytorialnych powołano w strukturze zarządczej Strategii Radę Społeczno - Gospodarczą - reprezentatywną grupę przedstawicieli podmiotów reprezentujących społeczeństwo obywatelskie, podmiotów działających na rzecz ochrony środowiska oraz podmiotów odpowiedzialnych za promowanie włączenia społecznego, praw podstawowych, praw osób niepełnosprawnych, równości płci i niedyskryminacji, działających na obszarze związku ZIT.

Rada Społeczno – Gospodarcza jest ciałem opiniującym - doradczym Lidera związku ZIT dla istotnych rozstrzygnięć zawartych w Strategii.

Do najważniejszych zadań Rady należą:

- udział w organizowanych spotkaniach i warsztatach związanych z opracowaniem strategii ZIT i procesem jej wdrożenia,
- udział w pracach Grupy Roboczej ZIT na zaproszenie Koordynatora Grupy Roboczej ZIT,
- opiniowanie projektu strategii ZIT oraz jej aktualizacji i zmian,
- inicjowanie prac nad aktualizacją i zmianami strategii ZIT.

Sposób powołania Rady Społeczno - Gospodarczej reguluje odrębny Regulamin opracowany przez Lidera związku ZIT i przyjęty Uchwałą Nr 3/RP/2023 Rady Partnerstwa ZIT MOF Zamość z dnia 2023 roku w sprawie zaopiniowania projektu Regulaminu regulującego sposób powoływania i funkcjonowania Rady Społeczno-Gospodarczej ZIT MOF Zamościa

14. Monitoring i ewaluacja Strategii

Istotnym aspektem procesu monitoringu Strategii będą szczegółowe wytyczne i zalecenia Instytucji Zarządzającej Programem Fundusze Europejskie dla Lubelskiego 2021 – 2027, ponieważ środki z tego programu stanowią źródło finansowania instrumentu Zintegrowanych Inwestycji Terytorialnych, w ramach którego realizowane będą projekty strategiczne MOF Zamościa.

Proces monitoringu Strategii, za który odpowiedzialny jest Lider związku ZIT przy udziale Grupy Roboczej ZIT, oparty jest o system wskaźników agregowanych w trzech okresach sprawozdawczych - w roku 2025, w roku 2027 i w roku 2029.

Monitoring nie może ograniczać się jedynie do określenia wartości poszczególnych wskaźników i wskazania, że mają one tendencję wzrostową lub spadkową, ale powinien stać się podstawą do wprowadzania ewentualnych zmian w realizowanych projektach, grupach docelowych, rozszerzaniu lub ograniczaniu grupy zaangażowanych partnerów oraz ewentualnie do aktualizacji kierunków działań i celów strategicznych.

Monitoring powinien być działaniem prowadzonym stale, a nie jedynie działaniem naprawczym i chwilowym. Proces ten powinien angażować wielu interesariuszy oraz być częścią działań partycypacyjnych. Monitoring powinien obejmować przede wszystkim stan realizacji poszczególnych zadań (projektów) oraz wskaźników przypisanych do kierunków działań w oparciu o następujące założenia:

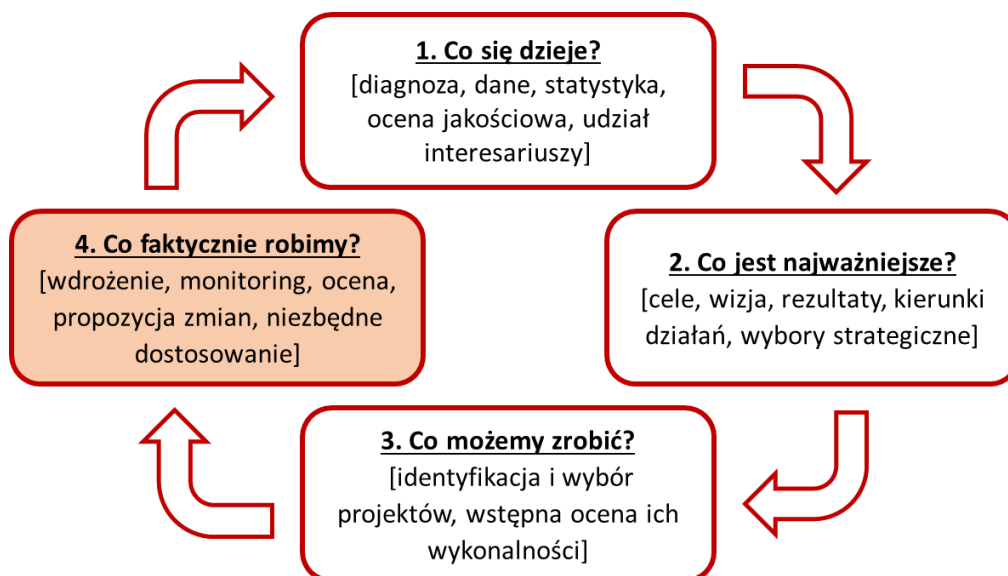
- monitoring stanu wdrażania poszczególnych projektów przewidzianych do realizacji w ramach celów strategicznych i kierunków działań oraz monitoring wartości przypisanych im wskaźników,
- identyfikacja zmian jakie zaistniały podczas wdrażania Strategii oraz rekomendowanie działań zaradczych i aktualizacji Strategii,
- ocena końcowa stanu realizacji projektów i wartości wskaźników oraz ustalenie przyczyn występujących zmian w procesie realizacji Strategii, a także sformułowanie wniosków dotyczących oceny realizacji celów Strategii i rekomendacji na przyszłość.

W związku z tym elementem monitoringu Strategii jest informowanie o stanie jej wdrożenia w corocznym raporcie o stanie gminy (zgodnie z art. 28aa ustawy o samorządzie gminnym - Dz.U.2022. poz. 559 t.j.).

Wdrażanie Strategii oparte będzie o cykl planistyczny, który zakłada cztery moduły, w ramach których kluczowym jest znalezienie odpowiedzi na następujące pytania:

1. **Co się dzieje?** [diagnoza, dane, statystyka, ocena jakościowa, zaangażowanie interesariuszy]
 2. **Co jest najważniejsze?** [cele, wizja, rezultaty, kierunki działań, wybory strategiczne]
 3. **Co możemy zrobić?** [identyfikacja i wybór projektów, wstępna ocena ich wykonalności]
 4. **Co faktycznie robimy?** [wdrożenie, monitoring, ocena, propozycja zmian, niezbędne dostosowanie]
- Pierwsze trzy etapy są przedstawione w niniejszym dokumencie, natomiast elementem podsumowującym cykl planistyczny jest etap 4 obejmujący monitoring, ocenę efektów realizacji Strategii oraz ewentualne działania korygujące i naprawcze.

Cykl planistyczny Strategii ZIT MOF Zamościa



Źródło: Opracowanie własne.

Dla skuteczności wdrażania Strategii istotne jest, aby odpowiedzialność za proces monitoringu przypisana była do konkretnego podmiotu – w tym przypadku Lidera związku ZIT przy udziale Grupy Roboczej ZIT we współpracy ze stronami związku ZIT – samorządami gminnymi. Zadaniem Lidera będzie monitorowanie wdrażania poszczególnych projektów (na podstawie danych uzyskanych od JST

i innych podmiotów odpowiedzialnych za projekty), realizacji celów Strategii, ocena rezultatów wdrażania i przypisanych im wskaźników oraz rekomendowanie ewentualnych działań modyfikujących.

Jeśli zaistnieje taka potrzeba Strategia podlega procedurze aktualizacji, która może wynikać ze zmiany uwarunkowań lokalnych, regionalnych, krajowych lub międzynarodowych, pojawienia się nowych problemów i potrzeb lub nowych szans rozwojowych. Podstawową przesłanką dla podjęcia aktualizacji staną się wnioski z prowadzonego monitoringu.

Poza bieżącym monitorowaniem, zaleca się aby dokument Strategii poddany został ewaluacji ex-post (w roku 2030). Proces ten obejmować będzie oszacowanie jakości, wartości i znaczenia Strategii w odniesieniu do zakładanych kierunków działań, ocenę stopnia osiągnięcia celów Strategii oraz analizę wpływu zrealizowanych przedsięwzięć na sytuację społeczną i gospodarczą obszaru MOF Zamościa.

Zgodnie z informacjami przedstawionymi w rozdziale 11.5 i 13.2 w ocenę efektów realizacji Strategii ZIT, tj. monitoring Strategii i badania ewaluacyjne, włączeni będą partnerzy społeczni - odpowiednie narzędzia badawcze (z wykorzystaniem nie tylko ogólnodostępnych danych statystycznych, ale także informacji pozyskanych od partnerów i mieszkańców MOF - np. sondaże, badania fokusowe, ankiety i wywiady, spacery badawcze) określone zostaną w odniesieniu od zakresu i stopnia szczegółowości konkretnych badań ewaluacyjnych oraz przedmiotu analiz.

15. Lista projektów zintegrowanych przewidzianych do realizacji w ramach Strategii ZIT MOF Zamościa

Wskaźniki realizacji dla projektów przedstawionych w poniższej tabeli odpowiadają wskaźnikom przypisanym do poszczególnych kierunków działań Strategii ZIT MOF Zamościa i zostały opisane w Rozdziale 10. *Oczekiwane rezultaty planowanych działań oraz wskaźniki ich osiągnięcia.*

Informacje dotyczące komplementarności projektów i ich wzajemnych powiązań, oddziaływania produktów projektów oraz wykorzystania zakładanych rezultatów projektów, opisane zostały w fiskach projektowych zawartych w odrębnym dokumencie.

Tytuł projektu / Wnioskodawca i partner		Kierunek działania Strategii ZIT MOF Zamościa	Działanie programu FEL 2021 – 2027, w ramach którego finansowany będzie projekt
1.	Aktualizacja oraz integracja systemów elektronicznego zarządzania dokumentacją - PGK Sp. z o.o.	2.1. Rozwój elektronicznych usług publicznych i technologii cyfrowych	Działanie 2.2 - Cyfrowe Lubelskie w ramach ZIT MOF
2.	Usługa e-Biblioteka w Książnicy Zamojskiej wraz z wdrożeniem nowoczesnej infrastruktury informatycznej - Miasto Zamość i Powiat Zamojski	2.1. Rozwój elektronicznych usług publicznych i technologii cyfrowych	Działanie 2.2 - Cyfrowe Lubelskie w ramach ZIT MOF
3.	Gromadzenie wód opadowych w OSiR Zamość oraz w Szkole Podstawowej w m. Żdanów - Miasto Zamość i Gmina Zamość	1.3. Wspieranie zrównoważonej gospodarki wodnej	Działanie 3.3 - Bezpieczeństwo ekologiczne oraz dostosowanie do zmian klimatu i zapobieganie powodziom i suszy w ramach ZIT MOF
4.	Modernizacja energetyczna budynków na terenie MOF Zamość - Miasto Zamość i Gmina Zamość	1.2. Wspieranie energii odnawialnej, efektywności energetycznej i redukcji emisji gazów cieplarnianych	Działanie 4.3 - Wspieranie efektywności energetycznej i energooszczędności w ramach ZIT
5.	Budowa instalacji odnawialnych źródeł energii (instalacji fotowoltaicznych i pomp ciepła) na obiektach użyteczności publicznej zlokalizowanych na obszarze MOF Zamościa * - Miasto Zamość i Gmina Zamość	1.2. Wspieranie energii odnawialnej, efektywności energetycznej i redukcji emisji gazów cieplarnianych	Działanie 4.8 - Zwiększenie wykorzystania Odnawialnych Źródeł Energii w ramach Zintegrowanych Inwestycji Terytorialnych
6.	Wykonanie instalacji gruntowych pomp ciepła dla budynku Ośrodka Sportu i Rekreacji (OSiR) i krytej pływalni w Zamościu. Miasto Zamość	1.2. Wspieranie energii odnawialnej, efektywności energetycznej i redukcji emisji gazów cieplarnianych	Działanie 4.8 - Zwiększenie wykorzystania Odnawialnych Źródeł Energii w ramach Zintegrowanych Inwestycji Terytorialnych
7.	Rozwój Zintegrowanego System Elektromobilności MOF Zamościa - Miasto Zamość, MKZ Sp. z o.o., Gmina Zamość	1.1. Rozwój zrównoważonego transportu i mobilności multimodalnej	Działanie 5.2 - Niskoemisyjny transport miejski w ramach ZIT
8.	Rewitalizacja i monitoring przestrzeni publicznej. - Miasto Zamość i Gmina Zamość	3.2. Wzrost bezpieczeństwa mieszkańców i zapobieganie zagrożeniom	Działanie 11.2 - Ochrona dziedzictwa naturalnego, bezpieczeństwo i zrównoważony rozwój turystyki obszarów miejskich i ich obszarów funkcjonalnych w ramach ZIT

9.	Budowa i rozwój infrastruktury turystyki przyrodniczej i krajobrazowej na obszarze MOF Zamościa - Miasto Zamość i Gmina Zamość	2.2. Poprawa atrakcyjności turystycznej MOF	Działanie 11.2 - Ochrona dziedzictwa naturalnego, bezpieczeństwo i zrównoważony rozwój turystyki obszarów miejskich i ich obszarów funkcjonalnych w ramach ZIT
10.	Rozbudowa ogrodu zoologicznego w Zamościu Miasto Zamość, Ogród Zoologiczny im. Stefana Milera w Zamościu, Gmina Zamość	2.2. Poprawa atrakcyjności turystycznej MOF	Działanie 11.2 - Ochrona dziedzictwa naturalnego, bezpieczeństwo i zrównoważony rozwój turystyki obszarów miejskich i ich obszarów funkcjonalnych w ramach ZIT
11.	Blisko domu - dotyczy utworzenia nowych miejsc realizacji usług opiekuńczych i specjalistycznych usług opiekuńczych świadczonych w społeczności lokalnej, w formach dziennych - Miasto Zamość i Gmina Zamość lub - Miejskie Centrum Pomocy Rodzinie i Gminny Ośrodek Pomocy Społecznej (w zależności zapisów dokumentacji naboru do Działania 8.7)	3.1. Podniesienie jakości usług i infrastruktury pomocy społecznej	Działanie 8.7 - Usługi społeczne w ramach ZIT
12.	Infrastruktura dziennych form wsparcia dla osób z problemami w funkcjonowaniu - Miasto Zamość i Gmina Zamość	3.1. Podniesienie jakości usług i infrastruktury pomocy społecznej	Działanie 7.7 - Infrastruktura usług i integracji społecznej w ramach ZIT

* W ramach Działania 4.8 FEL istnieje możliwość realizacji projektu pn. „Budowa/rozbudowa OZE w gospodarstwach domowych” obejmującego instalacje odnawialnych źródeł energii cieplnej i elektrycznej na potrzeby indywidualnych gospodarstw domowych na terenie MOF Zamościa, w tym z zapewnieniem możliwości usuwania wyrobów zawierających azbest. Realizacja tego typu projektu w ramach instrumentów finansowych uzależniona będzie od pojawienia się faktycznych potrzeb odbiorców indywidualnych w tym zakresie w latach 2023 – 2027.

Zaznaczyć należy że katalog projektów możliwych do realizacji w formule ZIT został ograniczony do możliwości i uwarunkowań określonych przez Instytucję Zarządzającą programem FEL 2001 – 2027.

W związku z powyższym propozycje projektów ograniczone zostały do katalogu wynikającego z alokacji na poszczególne cele polityki spójności dla MOF Zamościa oraz do typów projektów przewidzianych do realizacji w działaniach dedykowanych Zintegrowanym Inwestycjom Terytorialnym, opisanych w Szczegółowym Opisie Priorytetów programów FEL 2021-2027.

Po przeanalizowaniu możliwości wynikających z powyższych uwarunkowań Rada Partnerstwa ZIT MOF Zamościa dokonała wyboru przedsięwzięć, które w największym stopniu realizują zarówno cele Strategii, jak też spełniają uwarunkowania ZIT wynikające z programu FEL. Propozycje projektów zostały skonsultowane z Radą Społeczno - Gospodarczą ZIT MOF Zamościa i uzyskały pozytywną rekomendację Rady. Rada nie zgłosiła też żadnych nowych propozycji projektowych. Następnie propozycje projektów poddane zostały konsultacjom społecznym, które odbyły się w dniach 18 grudnia 2023 r. - 08 stycznia 2024 r. W toku konsultacji społecznych nie zostały zgłoszone żadne nowe propozycje projektowe ani też nie zostały zmodyfikowane te propozycje, które były zaprezentowane w projekcie strategii.

16. Opis procesu zaangażowania lokalnych interesariuszy - partycypacja społeczna w procesie opracowania i wdrażania Strategii oraz sprawozdanie z przeprowadzonych konsultacji społecznych

Projekt Strategii ZIT MOF Zamościa poddany został wstępnemu opiniowaniu przez Instytucję Zarządzającą Programem Fundusze Europejskie dla Lubelskiego 2021- 2027 zgodnie z *Procedurą opiniowania strategii Zintegrowanych Inwestycji Terytorialnych w województwie lubelskim w perspektywie finansowej na lata 2021-2027*. W wyniku uzyskanej opinii do dokumentu Strategii wprowadzone zostały poprawki i modyfikacje. W związku z tym planowane jest przeprowadzenie drugiej tury konsultacji społecznych projektu Strategii.

Opis działań partycypacyjnych oraz sprawozdanie z przeprowadzonych konsultacji społecznych zostaną uzupełnione po zakończeniu II tury konsultacji społecznych.

17. Strategiczna ocena oddziaływania na środowisko dla projektu strategii

Do uzupełnienia po zakończeniu procedury uzgadniania konieczności przeprowadzenia Strategicznej oceny oddziaływania na środowisko dla projektu strategii z Regionalną Dyrekcją Ochrony Środowiska.

18. Deklaracja odrębności strategii terytorialnej

Przedmiot oraz zakres projektów ujętych w Strategii Zintegrowanych Inwestycji Terytorialnych Miejskiego Obszaru Funkcjonalnego Zamościa na lata 2022-2027, przypisany do objęcia wsparciem w ramach instrumentu Zintegrowanych Inwestycji Terytorialnych FEL 2021-2027, nie będzie finansowany ze środków przeznaczonych na realizację strategii Innych Instrumentów Terytorialnych oraz Gminnych Programów Rewitalizacji, które lokują wsparcie na rzecz projektów w ramach programu regionalnego.